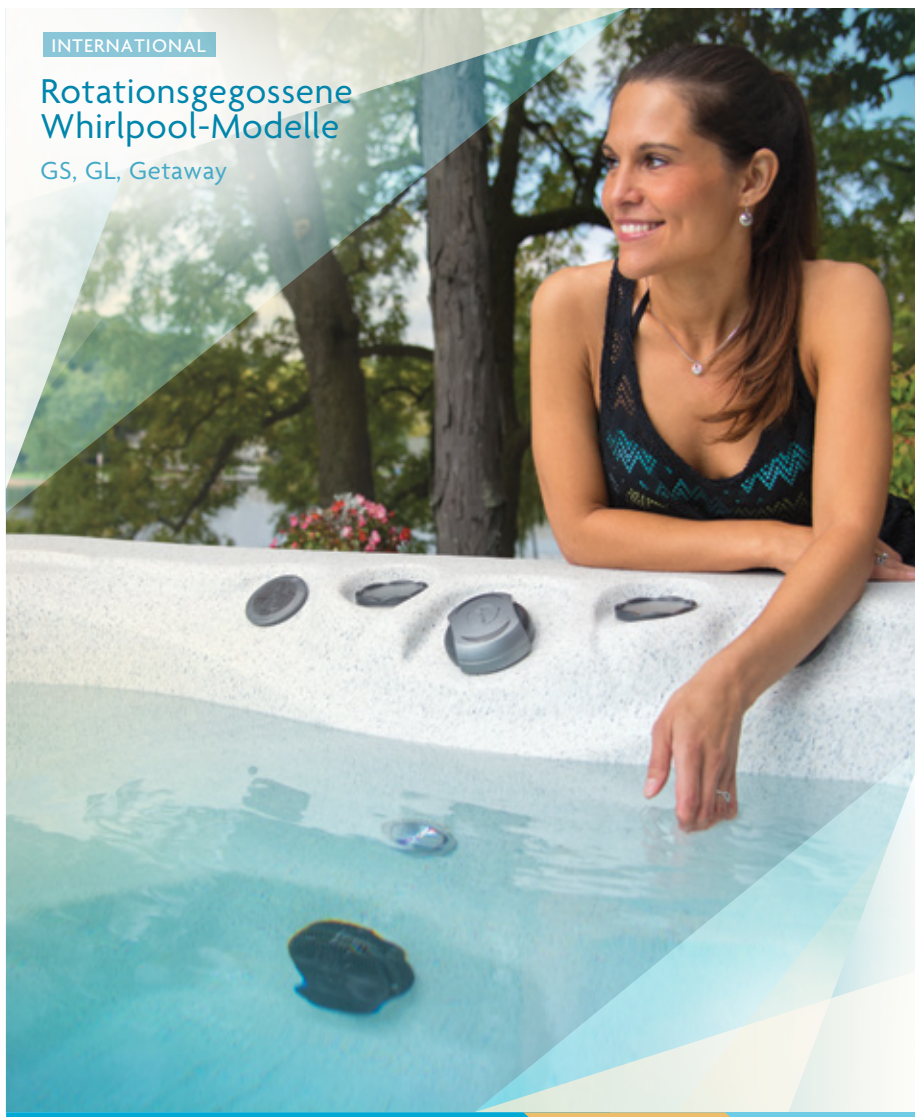


INTERNATIONAL

Rotationsgegossene Whirlpool-Modelle

GS, GL, Getaway



BEDIENUNGSANLEITUNG UND EINGESCHRÄNKTE GARANTIE

DEUTSCHE VERSION

 Master Spas®

MASTER SPAS BEDIENUNGSANLEITUNG

Willkommen zum ultimativen Wohlfühlerlebnis!

Vielen Dank, dass Sie sich für einen neuen Whirlpool von Master Spas entschieden haben. Für Video-Tutorials und hilfreiche Tipps zum Betrieb und der Wartung Ihres Whirlpools, besuchen Sie bitte www.masterspas.com/resources.

Bitte lesen Sie die gesamte Bedienungsanleitung, bevor Sie Ihren Whirlpool installieren und verwenden. Ziel dieser Anleitung ist es, Ihnen Sicherheits- und Betriebsinformationen mit einigen Tipps zu geben, die Ihnen dabei helfen werden, Ihren Whirlpool in allen Zügen genießen zu können. Zu diesem Zeitpunkt sind die in der Bedienungsanleitung veröffentlichten Informationen zutreffend. Master Spas behält sich das Recht vor, das Produkt ohne vorherige Ankündigung zu ändern oder zu verbessern.

REGISTRIEREN SIE IHREN WHIRLPOOL

Bitte registrieren Sie Ihren Whirlpool, damit wir Ihnen bei Fragen effizient helfen können. Bis Ihr Whirlpool registriert ist, wird Master Spas über Sie als Eigentümer nicht informiert. Um Ihren Whirlpool zu registrieren, besuchen Sie www.masterspas.com/resources und klicken Sie auf Spa Registration.

POSITION DER SERIENNUMMER

Die Seriennummer Ihres Whirlpools befindet sich im Filterbereich, auf der Verpackung des Whirlpools oder auf dem Listenfeld auf dem Whirlpool-Rahmen hinter der vorderen Abdeckung. Bei den meisten Modellen ist es eine siebenstellige Zahl oder ein „R“ gefolgt von 6 Zahlen. Beispielsweise 2112345 oder R211234.

EIGENTUMSNACHWEIS

Name _____

Adresse _____

Stadt _____ Bundesland _____ Postleitzahl _____

Telefonnummer (____) _____ - _____ Kaufdatum ____/____/____

Modell _____ Seriennummer _____

Händlername _____

Servicetechniker _____



VIDEO-TUTORIALS:
masterspas.com/video-tutorials



RELAX. IT'S

Master Spas®

6927 Lincoln Parkway
Fort Wayne, IN 46804, USA
masterspas.com

INHALTSVERZEICHNIS

Sicherheitshinweise	2-10
Vorschriften	11-13
Konformität	14
VGB-Sicherheits- und Wartungshinweise für die Absaugung	15-16
Glossar der Spa-Terminologie	17-19
Die Vorteile von EcoPur® Charge (falls vorhanden)	20-21
Begriffe aus der Wasserchemie, die Sie kennen sollten	22-23
Warum sind Chemikalien in einem Spa wichtig?	24
Wasserpflege	25-28
Empfohlene Bereiche.....	25
Anfang.....	26
Plan.....	27
Leitfaden zur Fehlerbehebung.....	28
Regelmäßige Wartungsverfahren	29-37
Leitfaden zur Spa-Fehlerbehebung	38-39
Überwinterung und Aufbewahrung Ihres Whirlpools	40
Modellspezifikationen	41-42
Installationsanleitung	43-53
Standortvorbereitung / Allgemeine Richtlinien.....	43-45
Elektrische Anforderungen.....	46-51
Anfängliche Spa-Einrichtung.....	52-53
Bedienungsanleitung	54-64
Spa-Steuerung – Bedienfeld VL406U/VL400.....	54-56
Spa-Steuerung – Pumpendiagramme.....	57-64
Fusion Touch Audio (falls vorhanden)	65-68
Beschränkte internationale Garantie für rotationsgeformte Modelle	69-72
Aufzeichnung der Spa-Pflege und -Wartung	73-74

BEWAHREN SIE DIESE ANWEISUNGEN AUF

Mit Ihrem neuen Whirlpool ist ein Sicherheitsschild inbegriffen. Das Schild ist für Sie und den Schutz Ihrer Gäste und ist geeignet für die Außenverwendung an nassen Standorten. Das Schild muss an einer Stelle angebracht werden, die für alle Nutzer des Whirlpools sichtbar ist.

Bitte nehmen Sie sich die Zeit, um auf die Position des Sicherheitsschildes und die Bedeutung der Sicherheitsvorkehrungen auf dem Sicherheitsschild für alle Ihre Gäste zu verweisen. Denken Sie daran, Ihre Sicherheit und die Sicherheit von jeder Person, die die Nutzung Ihres Whirlpools genießt, steht bei uns an erster Stelle.

Das Schild muss mit Schrauben oder einer anderen Art permanenter Befestigung angebracht werden. Zusätzliche oder Ersatzschilder können von Ihrem Händler oder direkt ab Werk erworben werden.

EINFÜHRUNG

Zeit zum Entspannen! Sie haben jetzt Ihren eigenen tragbaren Whirlpool von Master Spas. Wenn Sie die Funktionsweise Ihres neuen Master Spas vollständig verstanden haben, können Sie jahrelang und stressfrei Warmwassertherapie und Spaß haben.

Ihre Sicherheit steht bei der Master Spas-Familie an erster Stelle. Wir bitten Sie, alle folgenden Informationen in dieser Bedienungsanleitung sorgfältig zu lesen und zu verstehen, bevor Sie den Whirlpool installieren und verwenden. Diese Warnungen, Hinweise und Sicherheitsanweisungen zeigen einige allgemeine Risiken im Bereich Wassererholung auf. Sie decken aber nicht alle damit in Verbindung stehenden Risiken und Gefahren ab. Seien Sie immer vorsichtig und achten Sie auf Ihren gesunden Menschenverstand und Beurteilungsfähigkeit, wenn Sie Wasseraktivitäten betreiben. Behalten Sie diese Informationen für eine zukünftige Verwendung.

Wenn Sie die wichtigen Informationen in Ihrer Bedienungsanleitung lesen und vollständig verstehen, werden Sie erkennen, dass Sie jetzt **THE ULTIMATE RELAXATION MACHINE!**[®] besitzen.



**Sicherheitssymbol ISO 7010, M002 –
Siehe Bedienungsanleitung / Heft**

KEIN TAUCHEN

**GEFAHR: TAUCHEN KANN ZU
SCHWEREN VERLETZUNGEN
ODER ZUM TOD FÜHREN.**



WICHTIGE SICHERHEITSHINWEISE

Der Whirlpool ist nicht für gewerbliche / kommerzielle Zwecke vorgesehen.

Bei Installation und Verwendung elektrischer Zubehörteile müssen grundlegende Sicherheitsvorkehrungen, einschließlich der folgenden, ergriffen werden:

ALLE ANWEISUNGEN LESEN UND BEFOLGEN

WARNUNG – Um das Verletzungsrisiko zu minimieren, erlauben Sie es Kindern nicht, dieses Produkt zu nutzen, es sei denn, sie werden zu jeder Zeit überwacht.

Ein Erdungsdrahtanschluss steht an dieser Einheit zur Verfügung, um einen Massivkupferleiter (mindestens 13,302 mm²) zwischen dieser Einheit und Metallgeräten, Metallgehäusen von elektrischen Geräten, Metallwasserrohren oder Installationsrohren in einem Abstand von weniger als 1,5 m von der Einheit anzuschließen.

(Für kabelgebundene/wechselbare Geräte)

GEFAHR – Verletzungsrisiko.

- a) Ersetzen Sie sofort ein beschädigtes Kabel.
- b) Vergraben Sie kein Kabel.
- c) Nur an eine geerdete Steckdose anschließen.

(Nur für Produkte, die für die Innennutzung vorgesehen sind)

WARNUNG – Nur zur Innennutzung vorgesehen. Dieses Produkt ist nicht zur Außennutzung vorgesehen.

(Nur für Produkte, die für die Außennutzung vorgesehen sind)

WARNUNG – Nur zur Außennutzung vorgesehen. Dieses Produkt ist nicht zur Innennutzung vorgesehen.

KEIN TAUCHEN

GEFAHR: TAUCHEN KANN ZU
SCHWEREN VERLETZUNGEN
ODER ZUM TOD FÜHREN.



WICHTIGE SICHERHEITSANWEISUNGEN (FORTFÜHRUNG)

(Für Produkte mit Fehlerstrom-Schutzschalter)

WARNUNG – Dieses Produkt ist mit einem Fehlerstrom-Schutzschalter ausgestattet, der sich an der vorderen Abdeckung der ausgewählten Swimming-Whirlpools und auf dem Stromkabel von 120 V-Wechselstrom-Whirlpools befindet. Der Fehlerstrom-Schutzschalter muss vor jeder Verwendung getestet werden. Öffnen Sie die Wartungstür, wenn das Produkt betrieben wird. Wenn das Produkt den Betrieb einstellt, zeigt dies nur an, dass die Tür mit einer elektrischen Verriegelung ausgestattet ist. Drücken Sie als nächstes die Testtaste auf dem Fehlerstrom-Schutzschalter und schließen Sie die Wartungstür. Das Produkt sollte nicht in Betrieb sein. Öffnen Sie jetzt die Wartungstür, drücken Sie die Reset-Taste auf dem Fehlerstrom-Schutzschalter und schließen Sie die Wartungstür. Das Produkt sollte jetzt normal in Betrieb sein. Wenn das Produkt dann nicht funktioniert, fließt ein Erdungsstrom, der einen möglichen Stromschlag anzeigt. Trennen Sie den Strom, bis der Fehler identifiziert und behoben wurde.

GEFAHR – Risiko unbeabsichtigtem Ertrinkens. Äußerste Vorsicht walten lassen, um den unbefugten Zugang durch Kinder zu verhindern. Um Unfälle zu vermeiden, muss sichergestellt werden, dass Kinder diesen Whirlpool nicht nutzen können, es sei denn sie werden konstant beaufsichtigt.

GEFAHR – Verletzungsrisiko. Die Größe der Ansaughalterungen in diesem Whirlpool ist auf den spezifischen Wasserfluss, der von der Pumpe erzeugt wird, angepasst. Achten Sie darauf, dass die Flussraten kompatibel sind, wenn ein Austausch der Ansaughalterungen oder der Pumpe erforderlich sein sollte. Der Whirlpool darf nicht betrieben werden, wenn die Ansaughalterungen defekt oder nicht vorhanden sind. Eine Ansaughalterung darf niemals durch eine andere mit einer geringeren Nenn-Flussrate als die auf der ursprünglichen Ansaughalterung spezifizierten Rate ersetzt werden.

GEFAHR – Risiko von Stromschlag. Den Whirlpool in einem Abstand von mindestens 1,5 m von allen Metalloberflächen installieren. Alternativ kann ein Whirlpool in einem Abstand von weniger als 1,5 m von Metalloberflächen installiert werden, wenn die Metalloberflächen permanent mittels eines Massivkupferleiters (mindestens 8,4 mm²) an den Drahtanschluss der Klemmleiste angeschlossen ist. Gehen Sie sicher, alle aufhebenden lokal und national anwendbaren Vorschriften zu überprüfen und einzuhalten.

GEFAHR – Risiko von Stromschlag. Es ist nicht gestattet, elektrische Geräte (wie Beleuchtungseinrichtungen, Telefone, Radios oder Fernseher) in einem Umkreis von 1,5 m um den Whirlpool zu installieren.

WARNUNG – So reduzieren Sie das Verletzungsrisiko:

- a) Das Wasser in einem Whirlpool darf nie 104 °F (40 °C) überschreiten. Wassertemperaturen zwischen 100 °F (38 °C) und 104 °F (40 °C) werden für gesunde Erwachsene als sicher erachtet. Für junge Kinder und bei Benutzung des Whirlpools über 10 Minuten werden geringere Wassertemperaturen empfohlen. Personen mit Erkrankungen müssen ärztlichen Rat einholen, bevor sie den Whirlpool verwenden.

KEIN TAUCHEN

GEFAHR: TAUCHEN KANN ZU
SCHWEREN VERLETZUNGEN
ODER ZUM TOD FÜHREN.



WICHTIGE SICHERHEITSHINWEISE (WEITERFÜHRUNG)

- b) Da zu hohe Wassertemperaturen das Potential haben, fetale Schädigungen in den ersten Monaten einer Schwangerschaft hervorzurufen, müssen schwangere oder möglicherweise schwangere Frauen die Wassertemperatur des Whirlpools auf 100 °F (38 °C) und Dauer der Verwendung begrenzen sowie ärztlichen Rat einholen.
- c) Bevor ein Benutzer den Whirlpool betritt, muss er / sie die Wassertemperatur mit einem genauen Thermometer messen, da die Toleranz der Wassertemperatur messenden Geräten variieren kann.
- d) Die Einnahme von Alkohol, Drogen oder Medikamenten vor oder während der Verwendung eines Whirlpools kann zu Bewusstlosigkeit und Ertrinken führen.
- e) Übergewichtige Personen und Personen mit Herzerkrankungen, Blutkreislaufproblemen oder Diabetes müssen einen Arzt konsultieren, bevor sie einen Whirlpool verwenden.
- f) Personen, die Medikamente einnehmen, sollten vor der Verwendung eines Whirlpools einen Arzt konsultieren, da manche Medikamente schläfrig machen, während andere sich auf die Herzfrequenz, den Blutdruck und den Kreislauf auswirken.

(Für Whirlpools mit einer Gasheizung)

WARNUNG – Erstickungsrisiko. Der Whirlpool ist mit einer Gasheizung ausgestattet und ist nur zur Außenbenutzung vorgesehen, es sei denn, richtige Belüftung kann für eine Inneninstallation vorgesehen werden.

BEWAHREN SIE DIESE ANWEISUNGEN AUF

HYPERTHERMIE

Hyperthermie tritt auf, wenn die interne Körpertemperatur die normale Körpertemperatur von 98,6 °F (37 °C) um einige Grade übersteigt. Das längerfristige Eintauchen in heißes Wasser kann Hyperthermie verursachen.

ZU DEN SYMPTOMEN VON HYPERTHEMIE GEHÖREN:

- Schwindelgefühl • Ohnmacht • Benommenheit • Lethargie
- Anstieg der internen Körpertemperatur

ZU DEN AUSWIRKUNGEN VON HYPERTHEMIE ZÄHLEN:

Fehlendes Bewusstsein für eine drohende Gefahr • Keine Wahrnehmung von Wärme • Kein Bedürfnis, den Whirlpool zu verlassen • Physisches Unvermögen den Whirlpool zu verlassen • Fetale Schäden bei schwangeren Frauen • Bewusstlosigkeit, was zur Gefahr von Ertrinken führt

WARNUNG – Die Verwendung von Alkohol, Drogen oder Medikamenten kann das Risiko von Hyperthermie enorm verstärken.

KEIN TAUCHEN

GEFAHR: TAUCHEN KANN ZU
SCHWEREN VERLETZUNGEN
ODER ZUM TOD FÜHREN.



WICHTIGE SICHERHEITSHINWEISE (WEITERFÜHRUNG)

GEFAHR – Um das Risiko von Personenschäden zu reduzieren, entfernen Sie nicht das Sauggitter. Die Ansaugung über Abflüsse und Siphons ist leistungsstark, wenn die Düsen im Whirlpool eingeschaltet sind. Beschädigte Abdeckungen können für kleine Kinder und Erwachsene mit langem Haar gefährlich sein. Sollte ein Teil des Körpers in die Halterungen hineingezogen werden, schalten Sie den Whirlpool sofort aus. Als Vorsichtsmaßnahme dürfen lange Haare nicht im Whirlpool schwimmen.



EN 17125 – Finger nicht in Massagedüse stecken

WARNUNG – Installieren Sie den Whirlpool so, dass das Wasser leicht aus dem Fach abfließen kann, dass die elektrischen Komponenten enthält, damit die Ausrüstung nicht beschädigt wird. Gehen Sie bei der Installation des Whirlpools sicher, dass ein ausreichendes Abflusssystem vorhanden ist, um überfließendes Wasser zu bewältigen. Bitte ermöglichen Sie mindestens 0,9 m Abstand um den Whirlpool herum, um genug Platz für den Zugang zur Wartung zu ermöglichen. Kontaktieren Sie Ihren lokalen Händler für ihre speziellen Anforderungen.

WARNUNG – Der Whirlpool muss mit einer zugelassenen Abdeckung mit Arretierung abgedeckt werden, wenn er nicht verwendet, um unberechtigten Zugang und Verletzungen zu vermeiden.

WARNUNG – Menschen mit Infektionen, Wunden oder ähnlichem dürfen den Whirlpool nicht verwenden. Warme und heiße Wassertemperaturen können das Wachstum infektiöser Bakterien begünstigen, falls nicht richtig desinfiziert.

VORSICHT – Eine sichere Temperatur zum Schwimmen oder Wasserübungen beträgt ungefähr 80 °F (26,7 °C).

VORSICHT – Risiko von Stromschlag. Lassen Sie das Audio-Fach nicht offen. Die Audio-CD-Steuerungen dürfen nicht verwendet werden, während der Whirlpool betrieben wird.

VORSICHT – Ersetzen Sie Komponenten nur mit gleichen Komponenten.

WARNUNG – Risiko von Stromschlag. Schließen Sie keine Hilfskomponenten an das System an (z. B. zusätzliche Lautsprecher, Kopfhörer, zusätzliche Audio- / Videokomponenten etc.). Diese Einheiten werden nicht mit Außenantennen geliefert.

Warten Sie dieses Produkt nicht selbst, da das Öffnen und Entfernen der Abdeckungen Sie gegenüber gefährlicher Spannung oder anderen Gefahren aussetzen kann. Geben Sie alle Wartungsarbeiten an qualifiziertes Wartungspersonal ab. Wenn das / die Stromkabel beschädigt ist / sind, Wasser in den Lautsprecher, das Audio-Fach oder eine andere Komponente des elektrischen Ausrüstungs-Fachbereichs eindringt, das Schutzschild Verschleißanzeichen aufweist oder es Anzeichen anderer möglicherweise gefährlicher Schaden am Gerät gibt, schalten Sie den Trennschalter von der Wand aus und lassen Sie es durch qualifiziertes Personal warten.

KEIN TAUCHEN GEFAHR: TAUCHEN KANN ZU SCHWEREN VERLETZUNGEN ODER ZUM TOD FÜHREN.



WICHTIGE SICHERHEITSHINWEISE (WEITERFÜHRUNG)

Das Gerät muss regelmäßig einmal pro Quartal gewartet werden, um sicherzugehen, dass es richtig funktioniert.

GEFAHR – Risiko von Stromschlag. Eine grüne Klemmleiste oder eine Klemmleiste mit einer Kennzeichnung wie G, GR, Erdung, Geerdet oder dem Symbol in Abbildung 14.2 von UL 1563 befindet sich im Stromversorgungsklemmkasten oder dem Fach. Um das Risiko von Stromschlag zu reduzieren, muss diese Klemmleiste mit den Erdungsleitungen verbunden werden, die im Stromversorgungs-Wartungspanel mit einem durchgehenden Kupferdraht, äquivalent in Größe der Stromkreisleiter, die diese Ausrüstung speisen, vorgesehen sind.

Mindestens zwei Ösen, die als „Verbindungsösen“ markiert sind, befinden sich auf der externen Oberfläche oder im Inneren des Stromversorgungsklemmkastens oder Fachs. Um das Risiko eines Stromschlags zu reduzieren, schließen Sie das lokale allgemeine Verbindungsnetz in dem Bereich des Whirlpools an diese Klemmleisten mit einem isolierten oder offenen Kupferleiter, der nicht kleiner als 8 AWG ist, an.

Alle vor Ort installierten Metallkomponenten, wie Geländer, Leitern, Abflüsse oder ähnliche Hardware innerhalb von 3 m zum Whirlpool müssen an den Erdungsanschluss der Ausrüstung mit Kupferleitern, die nicht kleiner als 8 AWG sind, verbunden werden.

BEWAHREN SIE DIESE ANWEISUNGEN AUF

SICHERHEITSANWEISUNGEN

WARNUNG: KINDER DÜRFEN WHIRLPOOLS NICHT OHNE ELTERLICHE AUFSICHT NUTZEN.

AVERTISSEMENT: NE PAS LAISSER LES ENFANTS UTILISER UNE CUVE DE RELAXATION SANS SURVEILLANCE.

WARNUNG: NUTZEN SIE KEINE WHIRLPOOLS, ES SEI DENN ALLE ANSAUGSCHUTZVORRICHTUNGEN SIND INSTALLIERT, UM DEN EINSCHLUSS VON KÖRPER UND HAAREN ZU VERMEIDEN.

AVERTISSEMENT: POUR ÉVITER QUE LES CHEVEUX OU UNE PARTIE DU CORPS PUISSENT ÊTRE ASPIRES, NE PAS UTILISER UNE CUVE DE RELAXATION SI LES GRILLES DI PRISE D'ASPIRATION NE SONT PAS TOUTES EN PLACE.

WARNUNG: PERSONEN, DIE MEDIKAMENTE UND / ODER EINE NACHTEILIGE MEDIZINISCHE VORGESCHICHTE HABEN, MÜSSEN EINEN ARZT AUFSUCHEN, BEVOR SIE EINEN WHIRLPOOL NUTZEN.

AVERTISSEMENT: LES PERSONNES QUI PRENNENT DES MÉDICAMENTS OU ONT DES PROBLÈMES DE SANTÉ DEVRAIENT CONSULTER UN MÉDECIN AVANT D'UTILISER UNE CUVE DE RELAXATION.

WARNUNG: PERSONEN MIT INFektionsKRANKHEITEN DÜRFEN KEINEN WHIRLPOOL NUTZEN.

AVERTISSEMENT: LES PERSONNES ATTEINTES DE MALADIES INFECTIEUSES NE DEVRAIENT PAS UTILISER UNE CUVE DE RELAXATION.

WARNUNG: UM VERLETZUNGEN ZU VERMEIDEN, SEIEN SIE VORSICHTIG, WENN SIE DEN WHIRLPOOL BESTEIGEN ODER VERLASSEN.

AVERTISSEMENT: POUR ÉVITER DES BLESSURES, USER DE PRUDENCE EN ENTRANT DANS UNE CUVE DE RELAXATION ET EN SORTANT.

WARNUNG: NEHMEN SIE KEINE MEDIKAMENTE ODER ALKOHOLOL VOR ODER WÄHREND DER NUTZUNG EINES WHIRLPOOLS ZU SICH, UM BEWUSSTLOSIGKEIT UND MÖGLICHES ERTRINKEN ZU VERMEIDEN.

AVERTISSEMENT: POUR ÉVITER L'ÉVANOUISSEMENT ET LA NOYADE ÉVENTUELLE, NE PRENDE NI DROGUE NI ALCOOL AVANT D'UTILISER UNE CUVE DE RELAXATION NI QUAND ON S'Y TROUVE.

WARNUNG: SCHWANGERE ODER MÖGLICHERWEISE SCHWANGERE FRAUEN MÜSSEN EINEN ARZT AUFSUCHEN, BEVOR SIE EINEN WHIRLPOOL NUTZEN.

AVERTISSEMENT: LES FEMMES ENCEINTES, QUE LEUR GROSSESSE SOIT CONFIRMÉE OU NON, DEVRAIENT CONSULTER UN MÉDECIN AVANT D'UTILISER UNE CUVE DE RELAXATION.

WARNUNG: WASSERTEMPERATUREN ÜBER 38 °C KÖNNEN GESUNDHEITSSCHÄDLICH SEIN.

AVERTISSEMENT: IL PEUT ÊTRE DANGEREUX POUR LA SANTÉ DE SE PLONGER DANS DE L'EAU A PLUS DE 38 °C.

WARNUNG: BEVOR SIE DEN WHIRLPOOL BESTEIGEN, MESSEN SIE DIE WASSERTEMPERATUR MIT EINEM GENAUEN THERMOMETER.

AVERTISSEMENT: AVANT D'UTILISER UNE CUVE DE RELAXATION MESURER LA TEMPÉRATURE DE L'EAU À L'AIDE D'UN THERMOMÈTRE PRÉCIS.

SICHERHEITSANWEISUNGEN

WARNUNG: NUTZEN SIE NIEMALS EINEN WHIRLPOOL NACH ANSTRENGENDER KÖRPERLICHER BETÄTIGUNG.

AVERTISSEMENT: NE PAS UTILISER UNE CUVE DE RELAXATION IMMÉDIATEMENT APRÈS UN EXERCISE FATIGANT.

WARNUNG: EINE LÄNGERFRISTIGE NUTZUNG EINES WHIRLPOOLS KANN GESUNDHEITSSCHÄDLICH SEIN.

AVERTISSEMENT: L'UTILISATION PROLONGÉE D'UNE CUVE DE RELAXATION PEUT ÊTRE DANGEREUSE POUR LA SANTÉ.

WARNUNG: ES IST NICHT GESTATTET, ELEKTRISCHE GERÄTE (WIE BELEUCHTUNGSEINRICHTUNGEN, TELEFONE, RADIOS ODER FERNSEHER) IN EINEM UMKREIS VON 1,5 M UM DEN WHIRLPOOL ZU INSTALLIEREN.

AVERTISSEMENT: NE PAS PLACER D'APPAREIL ÉLECTRIQUE (LUMINAIRE, TÉLÉPHONE, RADIO, TÉLÉVISEUR, ETC) À MOINS DE 1.5 M DE CETTE CUVE DE RELAXATION.

ACHTUNG: DIE WASSERCHEMIE GEMÄSS HERSTELLERANWEISUNGEN AUFRECHTERHALTEN.

ATTENTION: LA TENEUR DE L'EAU EN MATIÈRES DISSOUTES DOIT ÊTRE CONFORME AUX DIRECTIVES DU FABRICANT.

Hyperthermie tritt auf, wenn die interne Körpertemperatur die normale Körpertemperatur von 37 °C um einige Grad übersteigt. Zu den Symptomen von Hyperthermie zählen Schläfrigkeit, Lethargie und ein Anstieg der Körpertemperatur. Zu den Auswirkungen von

Hyperthermie zählen:

- (a) Fehlendes Bewusstsein für eine drohende Gefahr;
- (b) Keine Wahrnehmung von Wärme
- (c) Kein Bedürfnis, den Swimming-Whirlpool zu verlassen
- (d) Physisches Unvermögen den Whirlpool zu verlassen
- (e) Fetale Schäden bei schwangeren Frauen
- (f) Bewusstlosigkeit, was zur Gefahr von Ertrinken führt.

WARNUNG: DIE EINNAHME VON ALKOHOL ODER MEDIKAMENTEN KANN DIE GEFAHR EINER TÖDLICHEN HYPERTHERMIE IN WHIRLPOOLS BETRÄCHTLICH ERHÖHEN.

AVERTISSEMENT: LA CONSOMMATION D'ALCOOL OU DE DROGUE AUGMENTE CONSIDÉRABLEMENT LES RISQUES D'HYPERTHERMIE MORTELLE DANS UNE CUVE DE RELAXATION.

SICHERHEITSANWEISUNGEN

Für Whirlpools, die spezielle Ausstiegsmittel benötigen, dürfen diese Mittel bei Verwendung des Whirlpools nicht entfernt werden.

GEFAHR – Dieses Produkt ist nicht zur Verwendung von Personen (einschließlich Kinder) mit verringerten physischen, sensorischen oder mentalen Fähigkeiten oder Erfahrungs- und Wissensmangel vorgesehen, es sei denn, sie erhalten Aufsicht oder Anweisung bezüglich der Verwendung des Produkts durch eine für ihre Sicherheit verantwortliche Person. Kinder müssen beaufsichtigt werden, um zu garantieren, dass sie nicht mit dem Produkt spielen.



Sicherheitssymbol ISO 20712-1, WSM002 – Halten Sie Kinder in Wassenumgebungen unter Aufsicht

GEFAHR – Risiko von unbeabsichtigtem Ertrinken (insbesondere für Kinder unter 5 Jahre). Achten Sie darauf, einen unerlaubten Zugriff auf den Whirlpool durch Kinder zu verhindern. Dies kann durch Aufsicht durch Erwachsene, Sicherung der Zugangswege oder Installation von Sicherheitsschutzvorrichtungen am Whirlpool erreicht werden. Um Unfälle während der Benutzung des Whirlpools zu vermeiden, garantieren Sie, dass Kinder immer unter Aufsicht stehen).

Vermeiden Sie es, den Kopf unter Wasser zu tauchen.

Vermeiden Sie es, Wasser aus dem Whirlpool zu verschlucken.

GEFAHR – Nicht in das Wasser springen.



Sicherheitssymbol ISO 20712-1, WSP005 – Nicht in das Wasser springen

VORSCHRIFTEN

Weiter unten sind wichtige Anforderungen aufgeführt, denen Sie sich bewusst sein müssen, bevor Sie Ihren Whirlpool gemäß europäischem Standard EN 17125:2018 verwenden und betreiben können.

EINSTIEGSHILFEN UND WHIRLPOOL-ZUBEHÖRTEILE

Alle gelieferten Zubehörteile sind sicher und mit dem Whirlpool gemäß Abschnitt 4.3 EN 17125 kompatibel. Der Anwender kann nur Zubehörteile verwenden, die ausschließlich vom Whirlpool-Hersteller (d. h. von Master Spas hergestellte isolierte Abdeckung) aus Sicherheitsgründen (Abschnitt 6.1 d) bereitgestellt werden.

Einstiegshilfen sind nicht Teil des Lieferumfangs des Whirlpools. Notwendige Zubehörteile für die Einstiegshilfen müssen dem europäischen Standard EN 17125 entsprechen. Die Einstiegshilfen für den Whirlpool müssen bedacht werden (für Zugang und / oder Ausgang wo nicht offensichtlich). Einstiegshilfen können entweder gesichert oder ungesichert erfolgen. Siehe Spezifikationen zum Zubehör des Herstellers: Handelsbezeichnung oder Referenz;

- Angabe zum maximal zulässigen Gewicht der Einstiegshilfe;
- Abbildungen mit Gesamtmaßen des Produkts;
- Stufenbreite und -höhe der Wand, falls für Einstieg und Ausstieg geeignet;
- gegebenenfalls Anzeigen bezüglich der Konstruktion von Verstärkungsarbeiten vor Ort für die Installation des Zugangs;
- der/die Garantiezeitraum/Garantiezeiträume für die Einstiegshilfe;
- Richtige Pflegehinweise für die Vorbereitung auf den Winter.

HINWEIS: Ein Geländer kann für die Einstiegshilfe für den Fall vorgeschlagen werden, dass Personen mit Bewegungseinschränkungen den Whirlpool nutzen wollen.

Kontaktieren Sie den Hersteller oder Vertragsnehmer für richtige Pflege während der Vorbereitung auf den Winter und um das maximal zulässige Gewicht zu überprüfen. Die Einstiegshilfen dürfen für keinen anderen Zwecke außer den Zugang zum Whirlpool verwendet werden. Treppen zum Zugang des Whirlpools / Swimming-Whirlpools müssen Abschnitt 4.6.4 EN 17125 entsprechen.

Ein Abdeckungsheber, falls vorhanden, ist dazu vorgesehen, die Abdeckung vom Boden zu heben, um Schmutz und Verunreinigungen von der Abdeckung fernzuhalten.

ELEKTRISCHE ANFORDERUNGEN AN WHIRLPOOL-ZUBEHÖRTEILE

Elektrisch betriebene Zubehörteile müssen den elektrischen Sicherheitsstandards und Vorschriften (national und europäisch) entsprechen. Sie müssen gemäß der Bedienungsanleitung des Herstellers installiert werden. Die Elektroinstallation jedes Materials in Verbindung mit dem Whirlpool und dessen Umfeld muss den nationalen Anforderungen entsprechen.

SICHERHEITSVORRICHTUNGEN

- Eine Sicherheitsabdeckung oder eine andere / andere Sicherheitsschutzvorrichtung(en) müssen verwendet oder alle Türen und Fenster (falls zutreffend) müssen gesichert werden, um unberechtigten Zugang zum Whirlpool zu verhindern.
- Absperrungen, Abdeckungen, Alarmer oder ähnliche Sicherheitsvorrichtungen sind Hilfsmittel, aber kein Ersatz für eine kontinuierliche und kompetente Aufsicht durch einen Erwachsenen.

SICHERHEITSAUSRÜSTUNG

- Es wird empfohlen, Rettungsausrüstung (z. B. Rettungsring) am Whirlpool zu haben (falls benötigt).
- Behalten Sie ein funktionierendes Telefon und eine Liste an Notfalltelefonnummern in der Nähe des Whirlpools.

VORSCHRIFTEN

SICHERE VERWENDUNG DES WHIRLPOOLS

- Unterstützen Sie alle Benutzer, insbesondere Kinder, schwimmen zu lernen.
- Lernen Sie Erste-Hilfe-Maßnahmen (Herz-Lungen-Wiederbelebung - CPR) und frischen Sie dieses Wissen regelmäßig auf. Dies kann einen lebensrettenden Unterschied im Fall eines Notfalls ausmachen.
- Weisen Sie alle Whirlpool-Benutzer, einschließlich Kinder, darin ein, was in einem Notfall zu tun ist.
- Springen Sie nie in flaches Wasser. Dies kann zu schwerwiegenden Verletzungen oder dem Tod führen.
- Benutzen Sie den Whirlpool nicht, wenn Sie Alkohol oder Medikamente eingenommen haben, welche die Fähigkeit der badenden Person einschränken können, den Whirlpool sicher zu verwenden.
- Wenn die Abdeckungen nicht verwendet werden, entfernen Sie sie vollständig von der Wasseroberfläche, bevor Sie in den Whirlpool steigen.
- Schützen Sie die Badenden im Whirlpool vor Wasserkrankheiten, indem Sie das Wasser pflegen und für gute Hygiene sorgen. Sehen Sie sich die Wasserbehandlungsanweisungen in der Bedienungsanleitung an.
- Verwahren Sie Chemikalien außerhalb der Reichweite von Kindern.
- Verwenden Sie die Schilder, die am Whirlpool vorgesehen sind, oder die sich innerhalb von 2.000 mm (78,74 Zoll) des Whirlpools an einer gut sichtbaren Position befinden.
- Abnehmbare Leitern, falls entfernt, müssen dort sicher verwahrt werden, wo Kinder nicht auf sie klettern können.

SICHERHEIT VON NICHTSCHWIMMERN

- Eine kontinuierliche, aktive und aufmerksame Überwachung von Schwimmanfängern und Nichtschwimmern, insbesondere in Übungs-Whirlpools, muss jederzeit durch einen kompetenten Erwachsenen erfolgen (denken Sie daran, dass Kinder unter fünf Jahre am häufigsten Ertrinken).
- Bestimmen Sie einen kompetenten Erwachsenen, um den Whirlpool bei jeder Benutzung zu überwachen.
- Schwimmanfänger und Nichtschwimmer müssen persönliche Schutzausrüstung tragen, insbesondere wenn Sie den Übungs-Whirlpool nutzen.
- Wenn der Whirlpool nicht genutzt oder nicht beaufsichtigt wird, entfernen Sie alle Spielzeuge aus dem Whirlpool und dessen Umgebung, um Kinder davon fernzuhalten, sich dem Whirlpool zu nähern.

ZULÄSSIGE ÖFFNUNGEN

Anforderungen an Größe der zugänglichen Öffnungen sind wie folgt.

ÖFFNUNGEN MIT EINEM RISIKO DES EINSCHLUSSES VON FINGERN, ZEHEN, HÄNDEN, FÜSSEN:

- Wenn sich der niedrigste Punkt der Öffnung bis zu einer Höhe und einschließlich 500 mm der entsprechenden Wasseroberfläche befindet, gelten keine Anforderungen;
- Wenn sich der niedrigste Punkt der Öffnung mehr als 500 mm unterhalb der Wasseroberfläche befindet, gelten die Anforderungen von EN 16582-1 (private Pools), mit Ausnahme von: Hydro-Massagedüsen mit einem Öffnungsdurchmesser > 8 mm oder < 25 mm sind auch unterhalb von 500 mm der entsprechenden Wassertiefe erlaubt, wenn sie in entsprechenden Sitzen / Loungebereichen, einschließlich Fußmassagedüsen, installiert werden, und mit einem Warnschild mit einem Symbol darunter über das Risiko des Einklemmens der Finger ausgestattet werden.
- Wenn die Tiefe des Eindringens weniger als 10 mm beträgt finden keine Anforderungen Anwendung.



EN 17125 – Finger nicht in Massagedüse stecken

ÖFFNUNGEN MIT EINEM RISIKO DES EINSCHLUSSES VON KOPF ODER NACKEN:

Wenn sich die Öffnung vollständig unter Wasser befindet, finden zulässige Öffnungsanforderungen gemäß EN 16582-1 (inländische Pools) Anwendung.

VORSCHRIFTEN

VERWENDUNG VON NICHT FÜR DIE BEHANDLUNG VON WASSER BESTIMMTEN CHEMIKALIEN

Bei Chemikalien, die nicht mit der Wasserpflege / -behandlung in Verbindung stehen (d. h. Reinigungsprodukte und Aromatherapie), verwenden Sie nur geeignete Chemikalien, die durch entsprechende Vorschriften genehmigt wurden, und Chemikalien, auf die in dieser Bedienungsanleitung verwiesen wurde.

UMFELD DES WHIRLPOOLS

Barfußbereiche und Entspannungsbereiche müssen im Reinigungsprozess mit einbezogen werden. Es darf kein Reinigungswasser in den Whirlpool oder den Wasserkreislauf des Whirlpools gelangen. Die Schmutz- und Reinigungsmittel müssen vorsichtig abgewaschen und in umliegende Bereiche vom Whirlpool weg abgelassen werden.

BETRIEBSEMPFEHLUNG

- Um eine gute Zirkulation bei Spülung und Filtrierung des Whirlpools zu gewährleisten und damit chemisch behandeltes Wasser durch alle Leitungen fließen kann, müssen alle Düsen in geöffneter Position bleiben, Luftregler / Luftventile geschlossen und Wasserabweiser auf halbe Stärke eingestellt werden (Verteilung des Wassers auf alle Düsen).
- Wann immer der Whirlpool geleert wird, müssen der / die Filter gereinigt werden (und entwässert / getrocknet werden, falls zutreffend).
- Wenn keine automatische und / oder kontinuierliche Wasserbehandlung vorhanden ist (Messung und Chemiedosierung), darf keine manuelle Dosierung der Chemikalien vorgenommen werden, wenn sich Badende im Whirlpool befinden.
- Wenn ein automatisches System installiert ist, sind regelmäßige Kontrollen gemäß Wasserpflegeanweisungen in dieser Bedienungsanleitung erforderlich.
- Master Spas empfiehlt schnell lösliche Chlorgranulate (Natrium-Dichlor). Es wird nicht empfohlen, dass Chlortabletten und ein Schwimmer verwendet werden.

EMPFEHLUNG ZUR ENERGIEEFFIZIENZ

Um den Energieverbrauch bei einer täglichen Nutzung des Whirlpools zu minimieren, verwenden Sie immer eine isolierende Abdeckung, um Heizwertverluste an der Oberfläche (aufgrund von Verdunstung, Konvektion und Konduktion) zu minimieren, wenn der Whirlpool nicht verwendet wird.

HINWEIS: Die empfohlenen Mindestthermalspezifikationen einer isolierenden Abdeckung betragen 5 Zoll - 3 Zoll verdickte Verjüngung mit 56,7 kg Schaumdichte.

EINHALTUNG

Sie können sich entspannen und Ihren durch Master Spas hergestellten Whirlpool mit ruhigem Gewissen benutzen, denn er wurde mit höchster Sicherheit gebaut. Wir stellen unsere eigenständigen Whirlpools unter Einhaltung einer strengen Liste von Industriestandards her.

Unsere Whirlpools halten die folgenden Industriestandards ein:

- UL 1563 Standard für elektrische Whirlpools, Ausrüstungsbaugruppen und dazugehörige Ausrüstung
- ICC ISPSC Internationale Swimming-Whirlpool- & Whirlpool-Norm
- Europäischer Standard EN 17125 für private Whirlpools – Sicherheitsanforderungen und Testverfahren
- VGB Virginia Graeme Baker Pool and Spa Safety Act (bestätigt von UL bis UL 1563)
- ANSI/APSP-6 Standard für tragbare Whirlpools
- ANSI/APSP/ICC-14 Standard zur Energieeffizienz von tragbaren Whirlpools
- CEC Abschnitt 20 Vorschrift zur Geräteeffizienz
- CSA C22.2 Nr. 218.1 Whirlpools und ähnliche Ausrüstung
- CE - EN 60335-2-60 Haushalts- und ähnliche elektrische Geräte – Sicherheit: Besondere Anforderungen für Whirlpool-Bäder und Whirlpools
- CE - EN 60335-1 Haushalts- und ähnliche elektrische Geräte – Sicherheit: Allgemeine Anforderungen
- 93/68/EEC CE-Kennzeichnungsrichtlinie
- 2014/35/EU Richtlinie über Niederspannung
- 2014/30/EU EMV-Richtlinie
- AS1926.3-2010 RC2016
- 2014/53/EU Richtlinie für Funk- & Kommunikationsendgeräte
- UKCA Vorschriften zur elektromagnetischen Kompatibilität 2016
- UKCA Vorschriften zur elektrischen Ausrüstung (Sicherheit) 2016
- UKCA Vorschriften zur Funkausrüstung 2017
- UKCA Vorschriften zur Beschränkung der Verwendung bestimmter gefährlicher Stoffe in elektrischer und elektronischer Ausrüstung 2012
- EU REACH konform



VGB-SAUGVORRICHTUNG SICHERHEITS- & WARTUNGSANWEISUNGEN

VGB 2008:

WARNUNG



Lesen und befolgen Sie alle Anweisungen in dieser Anleitung und über die Ansaughalterung. Wenn Sie die folgenden Anweisungen nicht befolgen, kann dies zu schweren Verletzungen und / oder dem Tod führen.



Wenn Sie die Druckteststöpsel und / oder Stöpsel, die zur Vorbereitung auf den Winter für den Whirlpool / Swimming-Whirlpool verwendet werden, nicht von den Ansaugauslässen entfernen, kann dies zu erhöhtem Einklemmen durch Ansaugen führen.



Die Ansaugauslasskomponenten haben eine begrenzte Lebensdauer. Der Deckel / das Gitter muss regelmäßig kontrolliert und mindestens alle sieben Jahre oder bei Beschädigung, Bruch, Rissen, Fehlen oder nicht sicherer Anbringung ersetzt werden.



Wenn die Halterung fehlt oder gebrochen ist, ersetzen Sie sie mit einer Halterung gleicher Klasse oder besser. Wenn Sie eine Ansaughalterung geringerer Klasse nehmen, könnte dies zu Einklemmungen von Körperteilen führen, was wiederum zu schwerwiegender Verletzung, einschließlich Ertrinken, führen kann.



Nutzen oder betreiben Sie den Whirlpool / Swimming-Whirlpool nicht, wenn die Ansaughalterung fehlt, gebrochen oder nicht gemäß Anweisungen gesichert ist. Die Ansaughalterung ist dazu vorgesehen, zu verhindern, dass sich Körperteile einklemmen können. Die Verwendung eines Whirlpools / Swimming-Whirlpools mit einer fehlenden, gebrochenen oder unsachgemäß gesicherten Ansaughalterung kann zu schwerwiegender persönlicher Verletzung, einschließlich Ertrinken, führen.



Wenn der Whirlpool / Swimming-Whirlpool in Betrieb ist, wird an der Halterung ein Sog erzeugt. Benutzer des Whirlpools / Swimming-Whirlpools müssen darauf hingewiesen werden, nicht in Kontakt mit der Halterung zu kommen, um eine Blockierung seiner Blende zu vermeiden. Wenn ein Benutzer des Whirlpools / Swimming-Whirlpools die Halterung mit seinem / ihrem Körper blockiert, kann es zu schwerwiegender persönlicher Verletzung oder Ertrinken kommen.

WICHTIGE SICHERHEITSHINWEISE



WARNUNG - GEFAHR DES EINKLEMMENS DURCH SOG

Sog an den Ansaugauslässen und / oder Ansaugauslassblenden, die beschädigt, gebrochen, gerissen, fehlen oder nicht gesichert sind, kann schwere Verletzungen und / oder Tod aufgrund der folgenden Einklemmungsgefahren hervorrufen:

Eingeklemmte Haare: Haar kann sich in den Ansaugauslassblenden einklemmen.

Eingeklemmte Gliedmaße: Ein in einer Öffnung eines / einer Ansaugauslassbehälters / -halterung oder einer Ansaugauslassblende gefangenes Gliedmaß kann zum Anschwellen des Körperteils führen, wenn das entsprechende Teil beschädigt, gebrochen, gerissen, fehlt oder nicht sicher angebracht ist.

Einklemmen durch angesaugten Körper: Ein negativer Druck auf große Teile des Körpers oder Gliedmaße kann zu einer Einklemmung führen.

Einklemmen der Eingeweide: Ein negativer Druck direkt auf die Eingeweide durch einen ungeschützten Ansaugauslassbehälter oder eine Ansaugauslassblende, die beschädigt, gebrochen, gerissen, fehlt oder nicht gesichert ist, kann zum Einklemmen der Eingeweide führen.

Einklemmen durch andere Teile: Es ist auch möglich, dass Schmuck, Schwimmanzüge, Haarverzierungen, Finger, Zehen oder Knöchel in einer Öffnung einer Ansaugauslassblende gefangen werden, was zum Einklemmen führt.

VGB-SAUGVORRICHTUNG SICHERHEITS- & WARTUNGSANWEISUNGEN

REDUZIERUNG DES RISIKOS VON EINKLEMMUNGSGEFAHREN:

- Nutzen Sie nie einen Whirlpool / Swimming-Whirlpool, wenn eine Ansaugauslasskomponente beschädigt, gebrochen, gerissen, fehlt oder nicht richtig angebracht ist.
- Ersetzen Sie beschädigte, gebrochene, gerissene oder nicht sicher angebrachte Ansaugauslasskomponenten sofort.
- Es wird empfohlen, dass die Ansaugkomponenten mindestens einmal pro Monat überprüft werden.
- Ersetzen Sie die Saugvorrichtung alle 7 Jahre ab Installationsdatum. Kontaktieren Sie Ihren Händler oder lokales Service-Unternehmen für ein Angebot und Terminierung der erforderlichen Wartung. Dies ist verpflichtend und nicht Teil der Garantie des Whirlpools / Swimming-Whirlpools noch wird es von dieser abgedeckt.

HINWEIS: Sehen Sie sich immer alle Sicherheits- und Wartungsinformationen an, bevor Sie mit der Wartung beginnen. Kontaktieren Sie Master Spas für Installationsinformationen zur Saugvorrichtung und einem vollständigen Ansaugbaugruppenersatz.

GLOSSAR ZUR WHIRLPOOL-TERMINOLOGIE

Ihr neuer Whirlpool besitzt eine Vielzahl von Düsen. Alle Düsen führen das Wasser wieder in den Whirlpool zurück, unabhängig von der Art. Luft wird mit dem Wasser über Luftregler (falls vorhanden) gemischt und führt zu einer starken Massage. Der Wasserstrom kann durch einfaches Drehen der Außenseite der meisten Düsen angepasst werden. Ihr Whirlpool kann eine Kombination aus pulsierenden, drehenden, doppelt pulsierenden und in Richtung anpassbaren Düsen aufweisen. Hier sind einige Begriffe und Definitionen, um Ihnen zu helfen, mit Ihrem Whirlpool vertraut zu werden.

1. THERAPIEDÜSEN

Sie befinden sich überall auf den Sitzen des Swimming-Whirlpools und bieten eine Vielzahl von Therapiekombinationen.

2. NACKENDÜSEN (falls vorhanden)

Befinden sich oberhalb des normalen Wasserstands, um den Nacken zu massieren.

3. SCHULTERDÜSEN (falls vorhanden)

Befinden sich oberhalb des normalen Wasserstands, um die Schultern zu massieren.

4. MASTER BLASTER® FUß-THERAPIEDÜSE (falls vorhanden)

Diese große Düse mit mehreren festen Düsen befindet sich am Boden des Whirlpools und bietet eine exzellente Massage für die Füße.

5. DÜSEN-UMLENKVENTIL* (falls vorhanden)

Befindet sich am oberen Flansch des Swimming-Whirlpools. Das große Ventil lenkt den Wasserstrom von einer Düsengruppe auf die andere um. Achten Sie darauf, dass kein Sand oder Partikel in den Swimming-Whirlpool getragen werden, da dies zur Verstopfung des Umlenkventils beitragen wird. Es ist am besten, das Umlenkventil nur zu drehen, wenn die Pumpe ausgeschaltet ist.

6. WASSERFUNKTIONSVENTIL* (falls vorhanden)

Befindet sich am oberen Flansch des Whirlpools. Das kleine Ventil passt den Wasserfluss an die Wasserfälle und / oder Wasserfunktionen in Ihrem Whirlpool an.

HINWEIS: Wenn der Whirlpool nicht verwendet wird, muss das Ventil fast (nicht vollständig) geschlossen sein. Dies verhindert, dass die Wasserfunktionen Wasser an die Abdeckung leiten, wenn diese sich auf dem Whirlpool befindet. Wenn das Ventil geöffnet bleibt, trifft das Wasser eventuell die Abdeckung und läuft dann aus dem Whirlpool, was zu Wasserverlust führt.



7. 3-WEGE-UMLENKDÜSE* (falls vorhanden, Getaway Hot Tubs)

Diese große Düse kann 180° zu 3 verschiedenen Punkten gedreht werden und leitet das Wasser von einer Düsengruppe zur anderen um. Wenn die Pumpe ausgeschaltet ist, drehen Sie die Oberfläche der Düse zur Anpassung 1/4-Umdrehung im Uhrzeigersinn oder entgegen dem Uhrzeigersinn.

8. LUFTREGELUNGSVENTIL*

Diese kleineren Ventile befinden sich im oberen Bereich Ihres Whirlpools. Sie können die Kraft Ihrer Düsen erhöhen oder verringern, indem Sie die Luftregelungsventile öffnen oder schließen. Jedes Luftregelungsventil steuert für gewöhnlich 1 bis 2 Gruppen oder Sitze der Düsen im Whirlpool. Wenn die Luftregler nicht verwendet werden, sollten sie in geschlossener Position bleiben, da die Luft, die in das Wasser gelangt, das Wasser kühlt und die Dissipationsrate des Desinfektionsmittelniveaus erhöht.

***HINWEIS:** Siehe Pumpenabbildungen auf der Rückseite dieser Bedienungsanleitung zur Lokalisierung der Ventile, Regler und Düsen.

9. BEDIENFELD AUF DER OBERSEITE DES WHIRLPOOLS

Sie können die Funktionen des Whirlpools sicher von innen und außen Ihres Whirlpools steuern, indem Sie das Bedienfeld auf der Oberseite des Whirlpools verwenden. Das Bedienfeld wird verwendet, um die Wassertemperatur, die Pumpen, die Beleuchtung des Whirlpools, automatische Filterzyklen und andere erweiterte Funktionen zu steuern. Die Digitalanzeige gibt Ihnen eine konstante Temperatur an und wird Sie im Fall gewisser Fehlfunktionen benachrichtigen. Es sind auch einige programmierbare Nutzerfunktionen verfügbar.

10. PERSÖNLICHE FERNBEDIENUNG* (falls vorhanden)

Ausgewählte Whirlpool-Modelle haben eventuell eine zusätzliche Fernbedienung, die es dem Nutzer ermöglicht, die Düsentherapie zu steuern, während er / sie im Whirlpool sitzt (falls vorhanden). Indem Sie die Steuerung einmal drücken, wird die Pumpe aktiviert. Drücken Sie erneut für eine höhere Geschwindigkeit und nochmals, um die Pumpe auszuschalten.

11. ZUGRIFFSABDECKUNG FÜR AUSTRÜSTUNG

Dies ist die Randabdeckung unterhalb des Bedienfeldes. Dieser Bereich beinhaltet die Mehrzahl der Komponenten, die für den Betrieb des Whirlpools zuständig sind. Diese Komponenten beinhalten die Pumpen, Heizgerät, das Whirlpool-Steuerungssystem, Ozonator (falls vorhanden) und das LED-Beleuchtungssystem (falls vorhanden). Position der Pumpe und der Ausrüstung können je nach Modell variieren.

12. ZUGRIFFSABDECKUNGEN

Dies sind die Randabdeckungen, die sich auf allen vier Seiten des Whirlpools befinden. Alle Randabdeckungen sind bei Bedarf entfernbar. Master Spas empfiehlt mindestens 90 cm Abstand zu allen Seiten des Whirlpools für den Zugang.

13. FILTERDECKEL

Dieser Deckel passt über den Filterbereich und den schwimmenden Skimmer, um die Filter abzudecken. Entfernen Sie den Filterdeckel, um zur Wartung auf die Filter zuzugreifen. Bei Modellen, die mit einem zusammenschiebbaren Filtergehäuse ausgestattet sind, heben Sie ihn einfach nach oben, um die schwimmende Baugruppe zu entfernen und auf den Filter zuzugreifen. Bei niedriger Wasserströmung oder wenn die Filter- / Heizpumpe ausgeschaltet ist, wird der zusammenschiebbare Teil der Filterbaugruppe auf oder nahe der Wasseroberfläche schwimmen. Bei hoher Wasserströmung wird sie nach unten gezogen. Siehe Zugriff auf Filter in Abschnitt Regelmäßige Wartungsmaßnahmen für detaillierte Anweisungen über die Filterbaugruppen.

14. SCHWIMMENDER SKIMMER

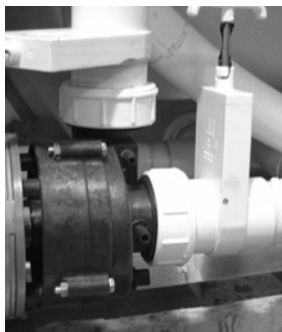
Der schwimmende Skimmer ist die horizontale Klappe, die sich vor den Filtern befindet, und dient dazu, Verunreinigungen im Filterbereich zu halten.

15. WHIRLPOOL-STEUERUNGSSYSTEM

Dies beinhaltet die Verdrahtung und elektrischen Komponenten, die für den Betrieb des Whirlpools notwendig sind.

16. WHIRLPOOL-HEIZGERÄT

Dies ist ein elektrisches Heizgerät, das sich in einer Edelstahlröhre befindet. Es wird thermostatisch gesteuert und ist mit Hochtemperatur-Sicherheitsspsensoren ausgestattet.



*Scheibenventil und
Pumpenanschluss*

***HINWEIS:** Siehe Pumpenabbildungen auf der Rückseite dieser Bedienungsanleitung zur Lokalisierung der Ventile, Regler und Düsen.

17. SCHEIBENVENTILE

Diese Ventile werden vom Wartungspersonal verwendet, um Wasser zum Heizsystem abzusperren (Heizgerät und Pumpe auf Lot mit dem Heizgerät), damit das Wasser des Whirlpools nicht abgelassen werden muss, wenn Wartungsarbeiten am Heizsystem des Whirlpools vorgenommen werden (variiert je nach Modell).

HINWEIS: Scheibenventile müssen während des normalen Betriebs vollständig geöffnet sein.

18. HAUPT THERAPIE PUMPE

Erzeugt einen Wasserstrom durch die Hauptdüsen im Whirlpool. Die erste Pumpe kann über zwei Geschwindigkeiten betrieben werden (variiert je nach Modell). Geringe Geschwindigkeit (falls vorhanden) erzeugt eine effiziente Wasserzirkulation während der Filterung, Heizung des Whirlpool-Wassers und sanfte Düsenströmung. Eine hohe Geschwindigkeit bietet maximale Düsenleistung. Die Hauptpumpe wird durch die „Jets“- oder „Jets 1“-Schaltfläche auf dem Bedienfeld gesteuert.

19. ZWEIT THERAPIE PUMPE (falls vorhanden)

Erzeugt einen Wasserstrom durch 1 bis 2 Gruppen oder Sitze mit Düsen im Whirlpool. Die zweite Pumpe funktioniert ähnlich wie die Hauptpumpe und wird durch die „Jets 2“- oder „Aux“-Schaltfläche auf dem Bedienfeld gesteuert.

20. DRITTTHERAPIEPUMPE (falls vorhanden)

Erzeugt einen Wasserstrom durch 1 bis 2 Gruppen oder Sitze mit Düsen im Whirlpool. Es wird durch die „Jets 3“-Schaltfläche auf dem Bedienfeld gesteuert.

21. ZIRKULATIONS-PUMPE (falls vorhanden)

Erzeugt einen Wasserstrom durch das Heizgerät im Whirlpool und liefert den notwendigen Wasserfluss zur Aktivierung des Ozoninjektors. Die energieeffiziente Pumpe läuft für gewöhnlich 24 Stunden für eine effiziente Filterung und Heizung.

22. PUMPENANSCHLUSS

Verbindet die Leitungen mit der Pumpe. Sie werden verwendet, um mögliche Lufteinschlüsse der Pumpe zu vermeiden oder damit das Wartungspersonal die Pumpen einfacher warten kann.

23. HEIZGERÄTEANSCHLUSS

Werden durch das Wartungspersonal für eine einfache Wartung des Heizgeräts verwendet.

ECOPUR® CHARGE

MASTER CORE TECHNOLOGY

Das EcoPur® Charge* ist aus von Master Spas patentiertem Filtergewebe hergestellt. Das Gewebe ist eng in einem Nautilusherzstück gewoben und erzeugt so eine katalytische Zelle. Die Nautilusgewebezelle ist von einem einzigartigen „Springkern“ umgeben, der einen maximalen Durchfluss und Wasserbefüllung ermöglicht. Wenn das Wasser mit dem EcoPur® Charge Master Core in Kontakt kommt, führt eine chemische Reaktion zur Bildung von Zink- und Kupferhydroxiden in kontrollierten Mengen. Wie in der Natur auch, wenn Kupfer und Zinkoxide in gefiltertes Wasser gelangen, töten sie Bakterien und bieten keine Bedingungen für Algen und Pilzwuchs. Wenn Sie den EcoPur® Charge verwenden, reduzieren Sie die Anzahl an benötigten Chemikalien und sichern so die Whirlpool-Leitungen und Ausrüstung, da die Leitungen dann gegen die Korrosionseffekte des Chlors geschützt sind. Die EcoPur® Charge Master Core Technology ist ein weiteres exklusives Design von Master Spas.

MERKMALE

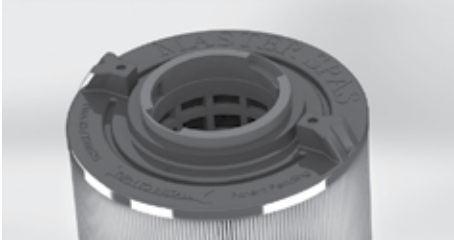
- Freisetzung von Kupfer- & Zinkoxiden zur Desinfektion
- Verringerung von wasserlöslichen Schwermetallen
- Kontrolle von Ablösungen, Bakterien und Algen
- Schutz der Leitungen des Whirlpools
- Verringerung des Chemikalienbedarfs
- Hilft Schäden an der Schwimmausrüstung zu vermeiden

HINWEIS: Bestimmte Modelle, wie z. B. internationale FORCE- oder GL-Modelle, sind ab Werk nicht ausgestattet.

HERGESTELLT
IN DEN USA 

*PATENTE AUSSTEHEND

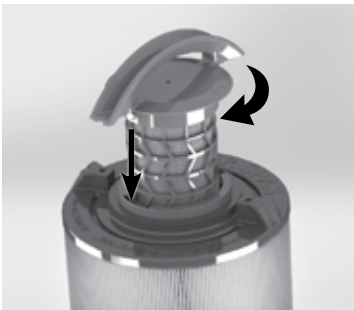
ECOPUR® CHARGE INSTALLATION



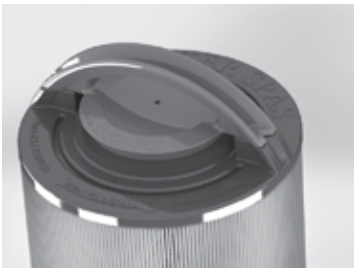
Master Spas Außenfilter*



EcoPur® Charge*



Zum Verriegeln im Uhrzeigersinn drehen



INSTALLATIONSSCHRITTE

1. Fügen Sie das EcoPur® Charge in den Außenfilter ein.
2. Drehen Sie den EcoPur® Charge im Uhrzeigersinn, um ihn zu verriegeln, während Sie den Außenfilter festhalten. Beim Einrasten in verriegelter Position richtet sich der EcoPur® Charge-Griff mit den geformten Punkten am Außenfilter aus.

HINWEIS: Der EcoPur® Charge muss alle 6 Monate ersetzt werden. Die erste Arretierung des EcoPur® Charge an den Außenfilter ist eventuell fest, insbesondere wenn beide neu sind.

HERGESTELLT
IN DEN USA 

*PATENTE AUSSTEHEND

HINWEIS: Bestimmte Modelle, wie z. B. internationale FORCE- oder GL-Modelle, sind ab Werk nicht ausgestattet.

Bevor Sie sich mit der Wasserpflege beschäftigen, sind hier einige Begriffe für Sie.

- 1. TEILE PRO MILLION (PPM):** Dies ist eine Form der Messung, die in den meisten Pool- und Swimming-Whirlpool-Chemieergebnissen verwendet wird. Am besten kann es als eine Million ähnlicher Partikel gleicher Größe und Form neben einem nicht ähnlichen Partikel mit gleicher Größe beschrieben werden. Das wäre dann ein Teil pro Million.
- 2. GESAMTALKALITÄT:** Misst Substanzen in Ihrem Wasser, wie Hydroxide, Karbonate und Bikarbonate. Wenn diese Elemente die richtigen Werte aufweisen, wird Ihr Wasser nicht trüb, Bakterien werden sich nicht vermehren und innen liegende Teile Ihres Whirlpools werden sich nicht abnutzen oder ablösen. Die Gesamtalkalität (TA) hilft auch den pH-Wert zu stabilisieren. Je höher der TA-Wert (so lange er im empfohlenen Bereich bleibt), desto unwahrscheinlicher ist es, dass sich der pH-Wert ändert. Bei geringer Alkalität wird der pH-Wert schwanken und ist dann schwerer zu kontrollieren. Bei höherer Alkalität wird es extrem schwer, den pH-Wert zu ändern.
- 3. PH-WERT ODER MÖGLICHER WASSERSTOFF:** Dies zeigt den Säuregehalt oder Basizität des Wassers an. Ziel ist es, einen neutralen, stabilen pH-Wert zu haben, um Whirlpool-Schäden und ungesunde Bedingungen zu vermeiden. Geringe pH-Werte können Metalle korrodieren lassen, Glasfaser oder Acryl verätzen oder verfärben, unhygienische Bedingungen verursachen, die Augen und Haut reizen und die Gesamtalkalität des Wasser zerstören. Ein hoher pH-Wert kann trübes Wasser, Augen- und Hautirritation, Ablösen von Beschichtungen und schlechte Chlor- oder Bromeffizienz verursachen. Beachten Sie, dass die von Ihnen zur Säuberung und Reinigung Ihres Whirlpools verwendeten Chemikalien auch den pH-Wert im Wasser verringern oder erhöhen können. Leider gibt es viele Variablen, die einen hohen pH-Wert in Ihrem Whirlpool verhindern.
- 4. SCHOCKBEHANDLUNG:** Indem Sie das Wasser in Ihrem Whirlpool schockbehandeln, entfernen Sie organische Verbindungen, wie Bakterien, Bromamine und Chloramine aus dem Wasser und reaktivieren Bromide im Whirlpool für ein saubereres Wasser. Sie sollten Ihr Wasser einmal pro Woche, nach jedem Badevorgang oder jedes Mal, wenn der Aktivchlorwert unter den Gesamtchlorwerten liegt, schockbehandeln. Um dies zu erreichen, geben Sie entweder Oxidationsmittel / nicht chlorhaltiges Schockmittel hinzu, um die Chloramine zu beseitigen, oder geben Sie zusätzliches Chlor hinzu, um den Chlorwert zu erhöhen. Oxidationsmittel / nicht chlorhaltige Schockmittel reagieren durch Freigabe von Sauerstoff im Wasser, was ähnlich wirkt wie Chlor. Ein Vorteil der Schockbehandlung ist es, dass das Wasser bereits 15 Minuten nach Anwendung wieder benutzt werden kann und übermäßige Desinfektionsmittelwerte (Chlor) nicht auftreten. Allerdings desinfiziert ein Oxidationsmittel / nicht chlorhaltiges Schockmittel das Wasser nicht von Bakterien. Wenn Sie Chlor für eine Schockbehandlung verwenden, müssen Sie warten, bis der Gesamtchlorwert auf einen sicheren Wert gefallen ist, bis Sie wieder in das Wasser steigen können.
- 5. MASKIERUNG:** Dies kann als Fähigkeit definiert werden, eine chemische Zusammensetzung zu bilden, die trotz vorhandener Fällungsmittel (d. h. Kalzium und Metalle) in der Lösung bleibt. Wenn die Minerale und Metalle im Wasser nicht maskiert werden, können Sie eine Reaktion verursachen und das Wasser braun, rot, orange oder grün, abhängig von den Mineralen und Metalle, die in Ihrem Wasser vorhanden sind, färben. Es ist wichtig, ein Maskierungsmittel beim Befüllen Ihres Whirlpools hinzuzufügen, und dies auch regelmäßig zu tun (wenn die Anweisungen auf der Flasche dies empfehlen). Handelsübliche Bezeichnungen für Maskierungsmittel sind: Minquest, Stain and Scale Control, Metal-X, Spa Defender, Spa Metal Gone etc.
- 6. FILTRIERUNG:** Filter sind notwendig, um Staubpartikel, Verschmutzungen, Algen etc. zu entfernen, die kontinuierlich ins Wasser gelangen. Wenn der Whirlpool nicht jeden Tag lang genug betrieben wird, damit der Filter ordentlich arbeiten kann, belastest die die Chemikalien und führt zu Extrakosten. Die Filterzeit hängt von der Wasserkapazität, Pumpen- und Filtergröße und natürlich der Anzahl von Personen im Whirlpool ab. Ersatzfilterpatronen müssen vorhanden sein, um die Patrone ohne lange Stillstandszeiten einfach reinigen zu können. So kann die Patrone zwischen den Nutzungen trocknen, was die Nutzungsdauer der Patrone um fast das Zweifache verlängern wird. Ersetzen Sie die Patrone, wenn sich die Falten anfangen abzunutzen. Eine Patronenreinigung muss mindestens einmal im Monat durchgeführt werden. Eher noch öfter bei vielen Badegästen. Siehe Reinigung Ihrer Filterelemente im Abschnitt Regelmäßige Wartung.

7. DESINFEKTIONSMITTEL: Keime und Bakterien gelangen durch die Umwelt und den menschlichen Körper in das Wasser; ein Desinfektionsmittel hält den Wasserhaushalt aufrecht und garantiert eine sichere Benutzung. Es kann entweder Chlor oder Brom als Desinfektionsmittel verwendet werden, um eine gesunde Wassenumgebung zu erzeugen.

A. Chlor:

1. Nur ein Typ ist für die Verwendung in Whirlpools zugelassen. Natrium-Dichlor ist ein schnell lösliches Granulat mit pH-Wert neutralem Chlor.
2. Chlor ist ein sofortiges Desinfektionsmittel und wird bei Bedarf hinzugegeben, um den Aktivchlorwert beizubehalten.

B. Brom

1. Zwei Arten von Tabletten:
 - a. Hydrotech
 - b. Lonza
2. Brom ist eine langsam lösliche Chemikalie und braucht einige Tage, um sich im Wasser auszubreiten und bis ein ergebnis sichtbar ist.

HINWEIS: Brom wird nicht bei EcoPur[®]-Filtern empfohlen, da es eine richtige Reserve / Restwerte zur Aufrechterhaltung hygienischer Bedingungen verhindern kann.

WARNUNG: SoftTread-Matten sind nicht mit Brom kompatibel und führen zu unbeabsichtigter Verschlechterung des Materials. Verwenden sie kein Brom in Ihrem Whirlpool, wenn dieser mit diesen Matten bestückt ist.

8. FILTRATROCKENRÜCKSTAND (TDS): Materialien, die im Wasser gelöst wurden, d. h. wie wenn Sie Zucker in Kaffee oder Tee geben.

9. NUTZUNGSDAUER IM WASSER (IN TAGEN): Das Wasser muss mindestens alle 180 Tage abgelassen werden. Die Nutzungsdauer kann nach Verwendung und Anzahl der Badegäste variieren.

10. ENTSCHÄUMER: Eine Chemikalie zur temporären Verringerung der Schaumbildung. Gründe zur Schaumbildung beinhalten Körperöle, Kosmetika, Lotionen, Oberflächenreiniger, ein hoher pH-Wert oder Algen sowie andere organische Materialien. Geringe Kalzium- oder Reinigungsmittelwerte können auch zu erhöhter Schaumbildung führen. Beachten Sie bitte, dass Sie den Schaum eventuell entfernen und/oder alles oder einen Teil des Wassers ablassen müssen, um die Gründe für die Schaumbildung zu beseitigen.

11. KALZIUMHÄRTE: Diese Messung sagt Ihnen, wie viel Magnesium und Kalzium sich in Ihrem Wasser befinden. Allerdings kann die Kalziumhärte mit allen Chemikalien, Bakterien, Verschmutzungen und anderen Substanzen reagieren, sich in Ihrem Wasser auflösen und aus dem Gleichgewicht gebracht werden. Genau wie andere Elemente auch, müssen die Kalziumwerte ausgeglichen sein und beobachtet werden oder Sie erleiden eventuell eine Metallverschlechterung, Schaumbildung auf dem Wasser oder Trübung der Wasseroberfläche.

HINWEIS: Lassen Sie die Whirlpool-Abdeckung immer für 15 Minuten offen, nachdem Sie Chemikalien hinzugegeben haben, um eine Gasbildung zu vermeiden, die dann Ihre Whirlpool-Abdeckung, Whirlpool-Kissen, Edelstahlprodukte und andere wichtige Teile beschädigen können.

12. BIOFILM: Dies ist eine Gruppe von Mikroorganismen, in denen Zellen aneinander haften bleiben. Oft bleiben diese Zellen an einer Oberfläche hängen (d. h. Whirlpool-Leitungen und Whirlpool-Oberfläche). Ein Biofilm kann im Laufe der Zeit während der Nutzung Ihres Whirlpools entstehen.

WESHALB CHEMIKALIEN FÜR EINEN WHIRLPOOL WICHTIG SIND

1. VERDUNSTUNG:

Wenn Wasser verdunstet, verunstet nur das Wasser allein und hinterlässt Salze, Minerale, Metalle und andere ungenutzte Chemieverbindungen. Wenn Sie Wasser einfüllen, führt das auch zu mehr Salz, Mineralen und Metallen. Nach einer gewissen Zeit kann sich das Wasser mit diesen ungelösten Stoffen übersättigen und es können Verfärbungen oder Flecken auf der Oberfläche des Whirlpools oder der Ausrüstung auftreten. Verfärbtes oder trübes Wasser sowie Korrosion an den Leitungen und Beschlägen können auch auftreten.

2. HITZE:

Hitze führt zu viel schnellerer Verdunstung und kann auch dazu führen, dass sich Minerale und Metalle aus einer Lösung abscheiden.

3. LUFT:

Staub und andere Luftverunreinigungen werden in den Whirlpool getragen.

4. UMWELT:

Die Umgebung des Whirlpools kann auch die Wasserqualität beeinflussen. Elemente wie Pollen, Gras, Sand, Schmutz, Rasendünger, Luftstaub, Insekten, Blätter und Tiere können alle die Wasserqualität des Whirlpools beeinträchtigen.

5. BADEGÄSTE:

Wenn der Whirlpool genutzt wird, tragen Badegäste Verunreinigung in das Wasser. Eine erhöhte Personenanzahl im Whirlpool, die Nutzungsdauer und die Häufigkeit wird die Menge an Schadstoffen im Wasser erhöhen.

HINWEIS: Die Wartungsmaßnahmen in dieser Bedienungsanleitung müssen eventuell abhängig von der Anzahl an Personen im Whirlpool und wie oft der Whirlpool genutzt wird angepasst werden.

WASSERPFLEGE - EMPFOHLENE BEREICHE

ANWEISUNGEN ZUR WASSERCHEMIE

Lesen Sie vor der Behandlung Ihres Wassers den Abschnitt Modellspezifikationen dieser Bedienungsanleitung für die richtige Wassermenge Ihres Whirlpools, um zu garantieren, dass Sie die richtige Menge an Chemikalien hinzugeben. Die Konzentration aktiver Wirkstoffe in den Whirlpool-Chemikalien variiert nach Hersteller. Sehen Sie sich also immer die Anweisungen des Chemikalienherstellers an. Wenn Sie Whirlpool-Chemikalien hinzufügen, verteilen Sie sie immer über der Wasseroberfläche, während die Pumpen laufen. Siehe Grafik weiter unten für empfohlene Bereiche.

BS EN 17125:2018

PARAMETER	WERT ^A
Wasserreinheit	Klare Sicht zum Boden
Farbe des Wassers	Keine Verfärbung erkennbar ^{b, c}
Trübheitsgrad in FNU/NTU	max. 1,5 (möglichst weniger als 0,5)
Nitratkonzentration über der verwendeten Wassermenge (in mg/l)	max. Abweichung von 20 im Vergleich zur Wassermengenkonzentration
Gesamtbetrag an organischem Kohlenstoff (TOC) (in mg/l) ^d	max. 4,0
Redox-Potential gegenüber Ag/AgCl 3,5 M KCl in mV	min. 650
pH-Wert ^{e, f}	6,8 bis 7,6
Aktivchloranteil (ohne Cyanursäure) (in mg/l)	0,3 bis 1,5 ^g
Verwendeter Chloranteil in Kombination mit Cyanursäure (in mg/l)	1,0 bis 4,0 ^g
Cyanursäure (in mg/l)	max. 100 ^h
Gebundenes Chlor (in mg/l)	max 0,5 ⁱ (möglichst nahe 0,0 mg/l)
Brom (in mg/l)	2,0 bis 4,0 ^g

Bei Verwendung alternativer / zusätzlicher Desinfektionsmittel können andere geeignete Parameter berücksichtigt werden.

^a Sehen Sie sich die nationalen Vorschriften und Anweisungen bezüglich Abweichungen an.
^b Natürliche Wasservorkommen können zu Wasserverfärbung führen.
^c Beabsichtigte Wasserverfärbung ist ausgenommen.
^d Bei Verwendung organischer Verbindungen kann dieser Wert höher sein.
^e Vorbehaltlich der verwendeten Flockungsmittel (falls vorhanden).
^f Wenn der pH-Wert größer als 7,5 ist, beträgt der Aktivchloranteil weniger als 50 %.
^g Ein temporäres Überschreiten aufgrund von manueller Dosierung und geringem Verhältnis von Wasservolumen zu Benutzeranzahl ist akzeptabel, vorausgesetzt die Gesundheit der Benutzer wird nicht beeinträchtigt.
^h Wenn nationale Vorschriften > 100 mg/l zulassen, muss eine geeignete Behandlung angewandt werden (z. B. Lösung).
ⁱ Wenn nationale Vorschriften > 0,5 zulassen muss eine geeignete Behandlung angewandt werden (z. B. Lösung)

HINWEIS: Die in dieser Bedienungsanleitung angegebenen physikalischen und chemischen Parameter bei Verwendung von Chlordesinfektionsmitteln erfüllen die EU-Richtlinie BS EN 17125:2018. Regulierungsbehörden in Ländern außerhalb der EU können andere als sie hier angegebene Werte fordern. Wenn der Whirlpool in einem Land außerhalb der EU installiert wird, fragen Sie Ihre lokale Regulierungsbehörde bezüglich der empfohlenen Chemiewerte in Ihrer Region. Eine unsachgemäße Verwendung von Chemikalien kann zu unhygienischen und unsicheren Wasserbedingungen sowie unbeabsichtigter Verfärbung, Verschlechterung, Schäden und anderen Unregelmäßigkeiten an der Whirlpool-Oberfläche und Komponenten führen.

 VIDEOANLEITUNGEN: masterspas.com/video-tutorials

INBETRIEBNAHMESCHRITTE

1. Ihr Whirlpool muss mit frischem Leitungswasser und einem Vorfilter befüllt werden, der bei Ihrem lokalen Master Spas-Händler erhältlich ist. Der Vorfilter hilft dabei, viele der Minerale zu entfernen, die sich im Wasser befinden, was die Anpassung des Wasserhaushaltes nach einer Neubefüllung erleichtert. Verwenden Sie nie mehr als 50 % enthärtetes Wasser, wenn Sie den Whirlpool befüllen.
2. Geben Sie während der Erstbefüllung des Whirlpools ein Maskierungsmittel hinzu, um die Mineralteilchen im Wasser zu binden. Die Mittel werden unter vielen verschiedenen Namen wie Mineral Clear oder Metal Protect verkauft. Folgen sie immer den Anweisungen auf der Flasche, lassen Sie das Wasser zirkulieren und filtern Sie es für mindestens 30 Minuten (oder nach Empfehlungen auf der Flasche), bevor Sie andere Chemikalien hinzufügen.
3. Testen Sie das Wasser auf den pH-Wert, Gesamtkalkalität und Kalziumhärte. Es gibt zwei verschiedene Methoden, die Sie zum Test Ihres Wasser verwenden können.

TESTSTREIFEN: Die Pads auf diesen dünnen Streifen reagieren mit Farbveränderung, wenn Sie sie in das Wasser des Whirlpools tauchen. Um fehlerhafte Testergebnisse zu vermeiden, gehen Sie vorsichtig mit den Teststreifen um, wenn Sie sie aus der Verpackung entfernen. Öffnen Sie die Verpackung, schütteln Sie einen Streifen in Ihrer Hand und vermeiden Sie nach Möglichkeit Kontakt mit den anderen Streifen. Verschließen Sie die Verpackung sofort wieder, damit die anderen Streifen keiner Feuchtigkeit ausgesetzt sind. Tauchen Sie den Streifen ins Wasser ein und folgen Sie den Anweisungen der Teststreifen, die je nach Teststreifen variieren können. Achten Sie auf Verfärbungen auf Ihrem Teststreifen und vergleichen Sie diese mit den Angaben auf der Verpackung, um zu bestimmen, ob die Elemente im Wasser neutral, zu hoch oder zu niedrig sind.

TESTSET: Wenn Sie ein Testset verwenden, untersuchen Sie eine Wasserprobe aus Ihrem Whirlpool anstelle eines Streifens. Achten Sie darauf, die Anweisungen auf Ihrem Set zu befolgen, die Packung auf das entsprechende Niveau zu befüllen und dann die angewiesene Flüssigkeitsmenge in die Packung tropfen zu lassen. Vergleichen Sie die neue Farbe Ihres Wasser mit der Skala auf dem Set, um zu bestimmen, wie Sie fortfahren müssen. Abhängig davon, welches Set Sie kaufen, können Sie eines der folgenden Elemente testen: Gesamtkalkalität, pH-Wert, Chlor, Brom und Kalziumhärte.

4. Passen Sie den pH-Wert und die Gesamtkalkalität (TA) mittels Anweisungen auf den Chemikalienflaschen an. Warten Sie 15 Minuten, testen Sie und passen Sie das Element bei Bedarf an.
5. Es kann notwendig sein, erneut zu testen und zusätzlich Chemikalien hinzuzufügen, um die richtigen Werte zu erhalten.
6. Fügen Sie konzentrierte Chlorgranulate (Natriumdichlorisocyanurat) bei erstmaliger Verwendung hinzu, um mit der Desinfektion des Whirlpool-Wassers gemäß den Anweisungen auf der Chemikalienflasche zu beginnen. Badegäste dürfen sich nicht im Whirlpool aufhalten, bis der Chlorwert auf einen sicheren Wert gefallen ist. Sehen Sie sich dazu die Wasserchemieanweisungen in diesem Abschnitt an. Es ist wichtig, die Chlorgranulate nicht hinzuzugeben, bis der pH-Wert, Alkalität und Kalziumhärte auf ihre entsprechenden Werte angepasst wurden.

HINWEIS: Lesen Sie den Abschnitt „Modellspezifikationen“ dieser Bedienungsanleitung für die richtige Wassermenge Ihres Whirlpools, um zu garantieren, dass Sie die richtige Menge an Chemikalien hinzugeben. Wenn Sie Chlor oder nicht chlorhaltige Oxidationsmittel hinzugeben, verteilen Sie es auf der Wasseroberfläche, während die Pumpen laufen. Die Konzentration aktiver Wirkstoffe in den Whirlpool-Chemikalien variiert nach Hersteller.



VIDEOANLEITUNGEN:
masterspas.com/video-tutorials

VOR JEDER BENUTZUNG

Testen Sie das Whirlpool-Wasser auf richtigen pH-Wert und Desinfektion. Passen Sie es gemäß dem richtigen Niveau in den Wasserchemieanweisungen, die in Abschnitt „Wasserpflge - Empfohlene Bereiche“ angegeben sind, an. Entsprechende Werte müssen vor der Benutzung des Whirlpools vorhanden sein. Badende Personen dürfen nicht in den Whirlpool steigen, wenn sich die Chlorwerte außerhalb der sicheren, empfohlenen Bereiche befinden.

NACH JEDER BENUTZUNG

Testen Sie das Wasser und behandeln sie es entsprechend, um den richtigen pH-Wert und Chloranteil für weitergehende hygienische Bedingungen nach der Benutzung aufrechtzuerhalten. Die Anzahl an Personen, die den Whirlpool benutzen, sowie die Dauer der Benutzung, wird den Chlorwert verringern und dazu führen, dass der Chloranteil unterhalb des Gesamtchlorwertes liegt, was zu einer häufigeren Benutzung von Oxidationsmitteln / chlorfreien Schockbehandlungen führen wird.

3 MAL PRO WOCHE

Test des Wassers mit Chemieteststreifen. Passen Sie Desinfektionsmittel, pH-Wert und Alkalität entsprechend gemäß den Anweisungen auf der Flasche des Chemikalienherstellers an. Wenn der Chloranteil niedriger als der Gesamtchlorwert ist, ist eine zusätzliche chlorfreie Schock-/Oxidationsmittelbehandlung notwendig.

EINMAL PRO MONAT

Weichen Sie Ihre regulären Filterelemente über Nacht in einem Behältnis mit Filterreiniger für Whirlpools ein und spülen Sie sie dann mit klarem Wasser ab. Für beste Ergebnisse lassen Sie den Filter vor dem Wiedereinsetzen trocknen. (Das EcoPur® -Element darf nie mit einem Filterreiniger gereinigt werden. Spülen Sie es einfach mit Wasser ab.) Wenn Sie die Filter reinigen, achten Sie darauf, nie die Pumpen (einschließlich der Umwälzpumpe) laufen zu lassen, ohne die Filter eingesetzt zu haben. Ansonsten kann Schmutz in die Pumpen gezogen werden, was zu unbeabsichtigten Schäden führt. Siehe Reinigung Ihrer Filterelemente in Abschnitt „Wartung“ dieser Bedienungsanleitung für weitere Informationen.

ALLE 180 TAGE

Lassen Sie Ihren Whirlpool ab und befüllen Sie ihn erneut mit frischem Wasser, bringen Sie ein neues EcoPur® -Element an, reinigen Sie die regulären Filter und wiederholen Sie das Verfahren zur Inbetriebnahme. Der reguläre Filter muss mindestens einmal pro Jahr ersetzt werden. Im Laufe der Zeit und bei Benutzung durch Personen kann sich ein Biofilm bilden. Chemische Produkte sind erhältlich, um den Biofilm zu entfernen und müssen regelmäßig vor dem Ablassen des Wassers verwendet werden.

NACH BEDARF

Wenn das Wasser trüb aussieht, achten Sie darauf, dass der pH-Wert sich im normalen Bereich befindet und behandeln Sie mit Chlorgranulaten, um den Chloranteil aufrechtzuerhalten. Behandeln Sie mit nicht chlorfreiem Oxidationsmittel, wenn der Chloranteil unterhalb des Gesamtchlorgehalts liegt. Sehen Sie sich immer die Dosierungsempfehlungen des Chemikalienherstellers an, die sich auf dem Gebinde befinden. Der Chloranteil muss gemäß Wasserchemieanweisungen aufrecht erhalten werden.

Ein Entschäumer kann verwendet werden, wenn unverhältnismäßige Schaumbildung auftritt. Zu viel Entschäumer kann zu trübem, milchigem Wasser führen. Dies sind allgemeine Empfehlungen für die Wasserpflge, die sich aufgrund der Benutzung und Personenanzahl im Whirlpool ändern können. Abhängig von der Personenanzahl und Nutzungsfrequenz können Ablass- und Wiederbefüllungszeiten wie auch die Frequenz der Reinigung Ihrer Filter variieren.

VERWENDEN SIE NUR WHIRLPOOL-CHEMIKALIEN

Verwenden Sie keine Chemikalien, die für die Verwendung in Swimmingpools bestimmt sind. Bei einem Whirlpool arbeiten Sie mit einem kleinen Volumen heißen Wasser im Vergleich zu einem großen Volumen relativ kühlem Wasser in einem Swimmingpool. Aufgrund dieser Tatsache haben die Chemikalien eine verkürzte Lebensdauer und Bakterien können sich schneller als in einem Swimmingpool vermehren. Ein Whirlpool ist anspruchsvoller als ein Pool und benötigt einen pH-Wert, der so neutral wie nur möglich ist (ganz gleich, was zur Reinigung in ihn gegeben wird). Deshalb dürfen nur Chemikalien verwendet werden, die für Whirlpools vorgesehen sind. Sehen Sie sich immer die Dosierungsempfehlungen des Chemikalienherstellers an, die sich auf dem Gebinde befinden.

WASSERPFLEGE - FEHLERBEHEBUNG

EN 17125

▶ VIDEOANLEITUNGEN: masterspas.com/video-tutorials

PROBLEM	MÖGLICHE URSACHEN	ABHILFEMASSNAHME
CHLORGERUCH	Zu viel Chlor	Wasser mit Oxidationsmittel/nicht chlorhaltiger Schockbehandlung behandeln
	Geringer pH-Wert	pH-Wert bei Bedarf anpassen
WASSERGERUCH	Zu wenig Desinfektionsmittel	Desinfektionsmittelwert mit Chlorgranulat anpassen
	pH-Wert zu hoch/zu niedrig	pH-Wert bei Bedarf anpassen
	Bakterien- und Algenwuchs	Wenn das Desinfektionsmittel bereits angepasst wurde, ist es eventuell notwendig, eine Spülung des Systems durchzuführen
TRÜBES WASSER	Schmutzige Filter oder unzureichende Filtrierung	Filter mit einem Filterreiniger reinigen und Filtrierung anpassen
	Unausgeglichene Wasserchemie	Chemiewerte testen und anpassen
	Altes Wasser	Whirlpool-Wasser ablassen, Oberfläche reinigen und mit gefiltertem Wasser erneut befüllen
TRÜBES UND GRÜNES WASSER	Gesamtalkalität gering	pH-Wert-Verstärker verwenden
	Desinfektionsmittelwert zu niedrig	Oxidationsmittel/nicht chlorhaltige Schockbehandlung anwenden und Desinfektionsmittel anpassen
KLARES, GRÜNES WASSER	Hoher Eisen- oder Kupferanteil	Maskierungsmittel verwenden
	Desinfektionsmittelwert zu niedrig	Oxidationsmittel/nicht chlorhaltige Schockbehandlung anwenden
BRAUNES WASSER	Hoher Eisen- oder Mangananteil	Maskierungsmittel verwenden
SCHAUMBILDUNG	Zu viel Körperöle, Lotionen, Seifen etc.	Geringe Menge Entschäumer und/oder ein Enzymprodukt hinzufügen und Wasserchemie kontrollieren
	Geringe Kalziumhärte	Kalziumhärteverstärker verwenden
	Unausgeglichene Wasserchemie	Chemiewerte testen und anpassen
AUGEN- ODER HAUTIRRITATION	Nicht desinfiziertes Wasser	Wasserchemie gemäß Testergebnisse anpassen
	Gesamtchlorgehalt über 5 ppm	Oxidationsmittel/nicht chlorhaltige Schockbehandlung anwenden
	Schlechtes Desinfektionsmittel/ pH-Werte	pH-Wert bei Bedarf anpassen
SCHAUMABLAGERUNGEN AM WASSERRAND	Körperöle und Schmutz	Verwenden Sie einen Allzweckreiniger, um die Oberfläche des Whirlpools zu reinigen und geben Sie ein Enzymprodukt in das Wasser des Whirlpools hinzu
KALKHALTIGE, WEISSE ABLAGERUNGEN	Im Wasser vorhandene Mineralien und Mangel an Maskierungsmittel	Wenn das Wasser des Whirlpools abgelassen wird, verwenden Sie einen Allzweckreiniger oder weißen Essig, und wischen Sie den Whirlpool mit einem weichen Tuch aus
KORROSION VON METALLBLENDEN	Geringer pH-Wert oder Gesamtalkalität	Wasserchemie kontrollieren und anpassen

HINWEIS: Bitte sehen Sie sich den Abschnitt „Wasserpflege - Empfohlene Bereiche“ an, um die empfohlenen Chemiewerte zu überprüfen.

▶ VIDEOANLEITUNGEN: masterspas.com/video-tutorials

HINWEIS: Es liegt in der Verantwortung des Whirlpool-Besitzers diese Wartungsmaßnahmen durchzuführen. Diese Maßnahmen sind nicht von der Whirlpool-Garantie abgedeckt.

ABLASSEN DES WASSERS AUS IHREM WHIRLPOOL

Bevor Sie das Wasser Ihres Whirlpools ablassen, gehen Sie sicher, dass der Strom abgeschaltet ist. Ihr Whirlpool muss gelegentlich abgelassen und gereinigt werden, um eine sichere und gesunde Umgebung zu gewährleisten. Es wird empfohlen, dass Sie Ihren Whirlpool mindestens alle 180 Tage oder bei Bedarf reinigen. Wenn oft viele Personen den Whirlpool benutzen, ist ein Ablassen und Reinigung öfters erforderlich. Ablasszeiten variieren abhängig vom Modell, wenn die ausgestattet interne Ablassbaugruppe verwendet wird. Eine Tauchpumpe kann auch verwendet werden, um den Whirlpool schneller ablaufen zu lassen.

HINWEIS: Wenn Ihr Whirlpool mehrere Elektroanschlüsse benötigt, achten Sie darauf, die Trennschalter für alle Anschlüsse, mit denen die Whirlpool-Geräte verbunden sind, auszuschalten. Siehe Modellspezifikationen und geeignete elektrische Anforderungen für Ihr Modell oder kontaktieren Sie Ihren Elektriker, wenn Sie nicht genau wissen, wie die Elektrik verlegt wurde. Ein Trennschalter oder Netztrennschalter muss immer in Reichweite sein.

Eine achtsame und vorsichtige Planung muss immer vorgenommen werden, wenn Sie den Whirlpool bei frostigen Temperaturen ablassen, um zu garantieren, dass der Vorgang schnell ausgeführt wird (mit Hilfe einer Umwälzpumpe) und dass das Wasser entweder schnell wieder eingefüllt werden kann oder die Schritte zur Vorbereitung auf den Winter sofort ausgeführt werden können. Versuchen Sie, das Wasser während Zeiten abzulassen, in denen die Temperaturen oberhalb des Gefrierpunktes liegen. Überschüssiges Wasser in den Leitungen kann in kurzer Zeit, abhängig von den Temperaturen und Bedingungen, gefrieren. Frierendes Wasser in den Leitungen und Komponenten kann zu Frostschäden führen, die nicht durch die Garantie abgedeckt sind.

SCHRITTE ZUR VERWENDUNG DES AUSGESTATTETEN INTERNEN ABFLUSSES

Die Whirlpools sind mit einer Abflussbaugruppe ausgestattet, die sich an der Vorderseite des Whirlpools, hinter dem Rand (gleiche Seite wie das oben befindliche Bedienfeld oder wo sich die meisten Whirlpool-Geräte befinden) befindet. Der Abfluss befindet sich im Gerätebereich hinter der vorderen Randabdeckung (Abbildung 1).

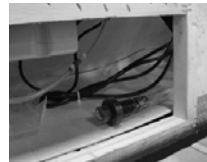


Abbildung 1



Abbildung 1.1

1. Entfernen Sie die vordere Randabdeckung, indem Sie die Abdeckungsschrauben entfernen. Der Abfluss befindet sich in der Gerätebuchse (siehe Abbildung 1 & Abbildung 1.1).
2. Um den Abfluss über die Abflussbaugruppe zu beginnen, entfernen Sie den Deckel, schrauben Sie das Vorderteil entgegen dem Uhrzeigersinn auf und ziehen Sie leicht an dem Vorderteil. Ein Gartenschlauch kann am Ende der Abflussbaugruppe bei Bedarf angebracht werden.

HINWEIS: Wenn der Deckel vom Abfluss genommen wurde, kann Wasser aus dem Abfluss tropfen oder laufen. Das ist normal. Achten Sie darauf, dass die Schritte in umgekehrter Reihenfolge beachtet werden, wenn der Abfluss wieder geschlossen wird. Gehen Sie sicher, dass der Abflussdeckel erneut angebracht wurde und sich das Ventil in vollständig geschlossener Position befindet, so dass kein Wasser aus der Abflussbaugruppe mehr austritt.

SCHRITTE BEI VERWENDUNG EINER TAUCHPUMPE*

1. Senken Sie die Tauchpumpe vorsichtig mit angeschlossenem Schlauch auf den Boden des Whirlpools ab und achten Sie darauf, Ihre Whirlpool-Oberfläche nicht zu zerkratzen oder einzukerben.
2. Verlegen Sie das Auslassende des Schlauches von Ihrer Tauchpumpe an einen beliebigen Ort mehrere Meter von Ihrem Whirlpool entfernt, wo das Wasser vom Sockel des Whirlpools abfließen kann.
3. Stecken Sie Ihre Tauchpumpe in die Steckdose und schalten Sie sie ein.
4. Schalten Sie Ihre Tauchpumpe aus/trennen Sie sie vom Strom, wenn kein Wasser mehr angesaugt werden kann (erkennbar durch ein Saugeräusch und kein Wasseraustritt aus dem Auslassschlauch), schalten Sie die Saugpumpe aus und trennen Sie sie vom Netz. Wenn Sie planen, die gesamte Oberfläche Ihres Whirlpools vollständig abzuwischen und zu reinigen, verwenden Sie einen Sauger, um restliche Wasserpfützen im Whirlpool aufzunehmen.

*Saugpumpe wird nicht mit dem Whirlpool geliefert.

REGELMÄSSIGE WARTUNGSVERFAHREN

Hinweis: Die Durchführung dieser Wartungsverfahren liegt in der Verantwortung des Spa-Eigentümers. Diese Verfahren werden nicht von der Spa-Garantie abgedeckt.

SCHRITTE ZUR VERWENDUNG DES AUSGESTATTETEN SCHNELLABLAUFS

(Getaway-Lodge-Modelle)

Einige Spas sind mit einer Schnellablaufvorrichtung ausgestattet, die sich in der Nähe der unteren Ecke an der Außenseite der Spa-Schürze befinden kann, siehe Beispiel (Abbildung 1).



Abbildung 1



Abbildung 2



Abbildung 3

1. Entfernen Sie die Außenkappe (Abbildung 1). Suchen Sie den Anschluss mit Widerhaken, der sich in der gleichen Verpackung wie Ihre Bedienungsanleitung befand (Abbildung 2).
2. Bringen Sie einen 1,5 Zoll (3,81 cm) langen Schlauch an der Schlauchtüle an (Abbildung 3). Stellen Sie sicher, dass der Schlauch mit einer Schlauchschelle sicher an der Schlauchtüle befestigt ist.*



Abbildung 4



Abbildung 5

3. Schrauben Sie das Gewindeende des Anschlussstücks des Ablaufschlauchs in die freigelegte Schnellablaufbaugruppe (Abbildung 4), um den Wasserfluss zu starten (Abbildung 5).
4. Wenn der Whirlpool vollständig entleert ist, entfernen Sie die Ablaufschlauchbaugruppe und bringen Sie die äußere Schnellablaufkappe wieder an (Abbildung 1).

HINWEIS: Die Gesamtablaufzeit kann je nach Größe des Whirlpools variieren.

* Ablaufschlauch und Schlauchschelle nicht ausgestattet.

REGELMÄSSIGE WARTUNGSMASSNAHMEN

 VIDEOANLEITUNGEN: masterspas.com/video-tutorials

HINWEIS: Es liegt in der Verantwortung des Whirlpool-Besitzers diese Wartungsmaßnahmen durchzuführen. Diese Maßnahmen sind nicht von der Whirlpool-Garantie abgedeckt.

OBERFLÄCHENPFLEGE DES WHIRLPOOLS

- Entfernen Sie während der Verwendung immer Verschmutzungen und Verunreinigungen im Wasser oder auf der Oberfläche des Whirlpools, wenn diese auftreten. Die Verunreinigungen können Bakterien, Algen, Pilze oder einen Biofilm verursachen, wenn sie nicht von der Oberfläche des Whirlpools entfernt werden, und führen möglicherweise zur Fleckenbildung.
- Reinigen Sie die Whirlpool-Oberfläche, Düsen und andere Regler mit einem weichen Tuch und Whirlpool-Oberflächenreiniger, um Rückstände und Ablagerungen auf der Oberfläche des Whirlpools zu entfernen. Für verbleibende Ablagerungen können weißer Essig oder milde Entferner mit einem weichen Tuch verwendet werden. Kontaktieren Sie Ihren lokalen Master Spas-Händler für ordnungsgemäße Whirlpool-Reinigungsprodukte.
- Spülen Sie die gereinigte Oberfläche mit frischem Wasser aus Ihrem Gartenschlauch ab und wischen Sie sie mit einem weichen Tuch ab. Dies hilft dabei, verbleibende Reinigungsmittel zu entfernen (da einige zur Schaumbildung aufgrund von Wasser führen, sobald der Whirlpool befüllt wurde).
- Verwenden Sie immer eine zugelassene Whirlpool-Abdeckung mit Isolierung von Master Spas, um Ihren Whirlpool abzudecken, wenn er nicht verwendet wird, insbesondere bei Außeninstallationen, bei denen der Whirlpool Wetterbedingungen und der Sonne ausgesetzt ist. Eine konstante und anhaltende Belastung und Verwendung einer nicht genehmigten oder nicht isolierenden Whirlpool-Abdeckung kann zu Schäden an der Whirlpool-Oberfläche führen, die nicht von der Garantie abgedeckt sind.

PFLEGE IHRER WHIRLPOOL-KISSEN

- Ihre Whirlpool-Kissen müssen regelmäßig abgespült werden, um chemische Rückstände zu entfernen. Dies hilft dabei, die Nutzungsdauer der Kissen zu verlängern und verringert deren Abnutzung (d. h. Verfärbung, Steifheit und Abblättern des Materials).
- Wenn der Whirlpool für eine gewisse Zeit nicht verwendet wird, können die Kissen entfernt werden und abgespült werden, um ihre Nutzungsdauer zu verlängern.

HINWEIS: Decken Sie den Whirlpool 15 Minuten lang nicht ab, nachdem Sie Chemikalien hinzugegeben haben, da die sich bildenden Gase zu Beschädigungen führen können.

PFLEGE IHRES WHIRLPOOL-SCHRANKS

Der Whirlpool-Schrank ist aus UV-beständigem Material hergestellt. Der Schrank benötigt nur regelmäßige Reinigung mit einem Wasserstrahl aus einem Gartenschlauch. Falls notwendig, verwenden Sie eine milde Seife und Wasser mit einem weichen Tuch, um die Schrankoberfläche abzuwischen. Gründlich abspülen.

REGELMÄSSIGE WARTUNGSMASSNAHMEN

ZUGANG ZU DEN FILTERN

Filterüberlauf mit oberem Zugang



Filterkappe entfernen



Drehen Sie die Filter entgegen dem Uhrzeigersinn um sie zu entfernen

Vane Teleweir Filtergehäuse



Ziehen Sie nach oben, um die Schwimmerbaugruppe zu entfernen



Drehen Sie die Filter entgegen dem Uhrzeigersinn um sie zu entfernen

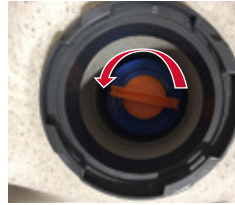
Teleskop-Filtergehäuse



Verschlussring entgegen dem Uhrzeigersinn drehen, um den Schwimmer zu entfernen



Korb entfernen



Drehen Sie die Filter entgegen dem Uhrzeigersinn um sie zu entfernen

Filterüberlauf mit Schiebezugang



Blende zum Entfernen nach oben schieben



Drehen Sie die Filter entgegen dem Uhrzeigersinn um sie zu entfernen

REGELMÄSSIGE WARTUNGSMASSNAHMEN

▶ VIDEOANLEITUNGEN: masterspas.com/video-tutorials

HINWEIS: Es liegt in der Verantwortung des Whirlpool-Besitzers diese Wartungsmaßnahmen durchzuführen. Diese Maßnahmen sind nicht von der Whirlpool-Garantie abgedeckt.

Vane Siphon-Filtergehäuse



Entfernen Sie den oberen Deckel, indem Sie ihn leicht anheben



Anheben und Korb entfernen



Drehen Sie die Filter entgegen dem Uhrzeigersinn um sie zu entfernen

REINIGUNG IHRER FILTERELEMENTE

Die Filterelemente sind eines der wichtigsten Komponenten Ihres Whirlpools. Sie sind nicht nur wichtig für sauberes Wasser; sie verlängern auch die Nutzungsdauer der Whirlpoolausrüstung und helfen unnötige Wasserwechsel und erneute Aufheizung zu vermeiden. Ihre Filterelemente müssen regelmäßig, mindestens einmal im Monat bei normaler Verwendung, gereinigt werden. Bei häufigerer Benutzung, schlechter Wasserqualität und / oder hohem ungelöstem Festkörperanteil im Wasser, müssen die Filter öfter gereinigt werden. Es wird empfohlen, die Filterelemente nach der Reinigung vollständig trocknen zu lassen. Aus diesem Grund ist es ideal, ein Ersatzset von Filtern für die Filterreinigungsintervalle zur Hand zu haben.

1. Schalten Sie den Whirlpool aus, bevor Sie die Filter warten. Lassen Sie den Whirlpool nie eingeschaltet, wenn die Filter entfernt werden. Schmutz kann in das Leitungssystem gelangen und zu Beschädigungen führen.
2. Entfernen Sie das / die Filterelement(e).
3. Spritzen Sie mit einem Gartenschlauch alle Elemente unter Druck ab. Die Standard-Filterelemente müssen monatlich in einem Filterreiniger getränkt werden. Weichen Sie ein EcoPur® -Element nicht in einem Filterreiniger ein. Das EcoPur® -Element darf nur mit frischem, klarem Wasser bei Bedarf gereinigt werden. Sprechen Sie mit Ihrem Master Spas-Händler über Details zur Reinigung und / oder Filtersatzempfehlungen.
4. Das EcoPur® -Element muss alle 6 Monate ersetzt werden. Der Standardfilter muss regelmäßig gereinigt werden und hält für gewöhnlich ungefähr 1 Jahr. Die Personenanzahl im Whirlpool, Nutzungshäufigkeit und Wasserqualität beeinflussen die Nutzungsdauer der Filter und erfordern häufigere Wechsel und Ersatz.



REINIGUNG DER DÜSEN

Die Mehrzahl der Düsen in Ihrem Whirlpool kann individuell ein- und ausgeschaltet werden. Wenn eine der Düsen schwer zu drehen ist, müssen Sie die Düse zur Reinigung zu entfernen, da Körner / Sand und Mineralablagerungen vorhanden sein können.

Die Düsen in Ihrem Whirlpool können zur Reinigung entfernt werden, indem Sie sie entgegen dem Uhrzeigersinn drehen, bis sie losgelöst sind, und Sie dann die Düse herausziehen können.

SO REINIGEN SIE DIE DÜSEN: Legen Sie die Düse(n) in einen Behälter und tauchen Sie sie vollständig in weißen Essig. Lassen Sie die Düse(n) über Nacht einweichen und spülen Sie sie dann mit Wasser ab. Setzen Sie die Düse(n) wieder ein. Es ist eventuell notwendig, Körner und Ablagerungen vom weißen Düsengehäuse (befestigt in der Whirlpool-Oberfläche) mit einer kleinen Borstenbürste zu entfernen.

REGELMÄSSIGE WARTUNGSMASSNAHMEN

HINWEIS: Es liegt in der Verantwortung des Whirlpool-Besitzers diese Wartungsmaßnahmen durchzuführen. Diese Maßnahmen sind nicht von der Whirlpool-Garantie abgedeckt.

PFLEGE DER LAMINAR FLOW-DÜSEN:

Um Ihre Laminar Flow-Düsen ordnungsgemäß zu betreiben, folgen Sie diesen Schritten:

1. Schalten Sie die Laminar Flow-Düsen aus.



2. Entfernen Sie den Außenring, indem Sie die Vorderseite entgegen dem Uhrzeigersinn drehen, während Sie daran ziehen.

3. Wenn nur die Laminar Flow-Düsenbaugruppe herauspringt: Spülen Sie sie aus und überprüfen Sie sie.

Oder falls sich nur der äußere Ring ablöst: Entfernen Sie die inneren Düseneinlagen mit einer Nadelzange und überprüfen Sie sie.



ODER



4. Reinigen Sie den Luftverteiler auf der Rückseite der Düseneinlage oder der Laminar Flow-Düsenbaugruppe, so dass alle Löcher frei von Verunreinigungen sind.

5. Bringen Sie die Düseneinlagen oder -baugruppe und den Außenring erneut an, indem Sie es eindrücken und im Uhrzeigersinn drehen, bis es stoppt.

HINWEIS: Um eine vorzeitige Beschädigung Ihrer Whirlpool-Abdeckung und möglicherweise Wasseraustritt aus dem Whirlpool über die Unterseite der Abdeckung zu vermeiden, drehen Sie die Laminar Flow-Düsen immer nach unten, so dass das Wasser aus ihnen nicht die Abdeckung berührt, wenn die Abdeckung geschlossen ist. Schalten Sie die Düsen nicht vollständig aus. Dies kann zur Ansammlung von stehendem Wasser in der Wasserleitung führen, wenn es nicht oft verwendet wird.



EN 17125, Finger nicht in Massagedüse stecken

REGELMÄSSIGE WARTUNGSMASSNAHMEN

HINWEIS: Es liegt in der Verantwortung des Whirlpool-Besitzers diese Wartungsmaßnahmen durchzuführen. Diese Maßnahmen sind nicht von der Whirlpool-Garantie abgedeckt.

REINIGUNG DER UMLENKVENTILE

Mineralablagerungen, Körner und Sand können im Laufe der Zeit in die Innenteile der Umlenkventile gelangen. Es kann schwer sein, die Umlenkventile zu drehen, oder sie lassen sich überhaupt nicht drehen.

VORSICHT – SCHALTEN SIE DEN WHIRLPOOL AUS, BEVOR SIE MIT DER WARTUNG FORTFAHREN.



FÜR DIESE ART VON GRIFFEN, FOLGEN SIE DEN SCHRITTEN WEITER UNTEN:

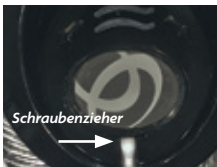
1. Entfernen Sie den Griff von der Oberseite des Umlenkventils, indem Sie den Griff greifen und ihn mit einer Schaukelbewegung herausziehen.
2. Drehen Sie den Deckel entgegen dem Uhrzeigersinn. Es ist eventuell notwendig, ein sauberes Tuch über den Deckel zu legen und ihn mit einem Schraubenschlüssel zu drehen.
3. Der Deckel, die Innenrotorbaugruppe und der Griff können nach der Loslösung aus der weißen Leitungsanbringung herausgezogen werden.
4. Wischen Sie die Innenrotorbaugruppe nach unten ab, die am Deckel und Griff angebracht ist.
5. Weichen Sie die Innenrotorbaugruppe in weißem Essig ein.
6. Die Innenseite der weißen Leitungsanbringung muss auch abgewischt werden. Wenn die Oberfläche der weißen Leitung zu rau geworden ist, können Sie nasses, feines Sandpapier nehmen und es damit glätten.
7. Spülen Sie die innen liegenden Komponenten des Umlenkventils aus. Überprüfen Sie den O-Ring auf Risse oder Verdickung und geben Sie Silikonschmiermittel darauf. Danach wieder zusammenbauen.



FÜR DIESE ART VON GRIFF, FOLGEN SIE DIESEN SCHRITTEN:

Bei dieser Art von Griff benötigt man einige zusätzliche Schritte, um zur Innenrotorbaugruppe zu gelangen.

Hebeln Sie das ovale Symbolstück am kleinen Schraubenzieherabsatzpunkt auf, entfernen Sie dann die Schrauben darunter, halten Sie den Griff fest und ziehen Sie es nach oben. Folgen Sie dann den Anweisungen in Schritt 2 weiter oben für den Rest der Demontage und Reinigung. Nachdem Sie damit fertig sind, bauen Sie alles wieder zusammen, in dem Sie die gleichen Schritte in umgekehrter Reihenfolge beachten.



Hebeln Sie das ovale Symbolstück mit einem kleinen Schraubenzieher auf



Entfernen Sie das ovale Symbolstück



Kreuzschlitzschraube entfernen



Griff fest halten und nach oben wegziehen

Um ungewollte Beschädigungen zu vermeiden, dürfen die größeren Umlenkventile nicht gedreht werden, während die Pumpe aktiv ist. Die Umlenkventile müssen angepasst werden, während die Pumpe ausgeschaltet ist. Reinigen Sie Ihr Umlenkventil immer wenn Sie das Wasser aus Ihrem Whirlpool ablassen. Siehe Ablassen des Wassers aus Ihrem Whirlpool im Abschnitt Regelmäßige Wartungsmaßnahme.

REGELMÄSSIGE WARTUNGSMASSNAHMEN

▶ VIDEOANLEITUNGEN: masterspas.com/video-tutorials

HINWEIS: Es liegt in der Verantwortung des Whirlpool-Besitzers diese Wartungsmaßnahmen durchzuführen. Diese Maßnahmen sind nicht von der Whirlpool-Garantie abgedeckt.

PFLEGE IHRER WHIRLPOOL-ABDECKUNG

Decken Sie Ihren Whirlpool immer mit einer zugelassenen und isolierten Whirlpool-Abdeckung von Master Spas ab. Lassen Sie die Whirlpool-Abdeckung auf dem Whirlpool, um Hitzeverlust während des Heizens des Whirlpools zwischen den Nutzungszeiten zu minimieren (aber nicht während der Whirlpool verwendet wird). Dies wird den Energieverbrauch stark senken und dazu führen, dass sich der Whirlpool schneller aufheizt. Wasserverlust und die Verwendung von Chemikalien wird auch verringert.

- Gehen Sie sicher, dass die Abdeckung gemäß Anweisungen des Herstellers richtig montiert ist, um eine maximale Isolierung zu gewährleisten.
- Gehen Sie sicher, dass Sie alle Gurte der Abdeckung nach jeder Nutzung arretieren.
- Setzen Sie den Whirlpool nicht direkter Sonneneinstrahlung ohne Abdeckung aus. Die Hitze und UV-Strahlung bei direkter Sonneneinstrahlung können die ungeschützte Oberfläche des Whirlpools beschädigen sowie die Whirlpool-Steuerungen und Armaturen beschädigen oder verfärben.
- Siehe Abdeckungsanleitungen für detaillierte Anweisungen zur richtigen Abdeckungspflege. Reinigen Sie die Abdeckung mindestens einmal im Monat mit milder Seife und Wasser. Spülen Sie gründlich mit frischem Wasser, um Verunreinigungen und Seifenreste zu entfernen. Falls Schimmel- / Pilzverfärbung aufgetreten ist (insbesondere an der Unterseite der Abdeckung), mischen Sie Bleichmittel und Wasser und entfernen Sie es mit einem weichen Tuch. Gründlich mit frischem Wasser nach der Reinigung abspülen.
- Lassen Sie die Abdeckung für 15 Minuten geöffnet, nachdem Sie Chemikalien in das Wasser gegeben haben, um übermäßige Gasbildung und Beschädigungen zu vermeiden.
- Wenn der Whirlpool verwendet wird, muss die Abdeckung an einem sauberen, trockenen Ort platziert werden. Andernfalls kann es Schmutz und Bakterien aufnehmen. Abdeckungen dürfen nicht auf Holztische oder Holzböden gelegt werden, da sie eventuell das Holz verfärben können.
- Die Verwendung eines Abdeckungshebers oder einer andere Vorrichtung garantiert, dass die Abdeckung nicht in Kontakt mit dem Boden kommt und sauber bleibt (insbesondere die Oberfläche in unmittelbarer Nähe zur Wasseroberfläche des Whirlpools). Die Abdeckung muss an einem Ort verwahrt werden, wo sie nicht beschädigt werden kann oder selbst Beschädigungen verursacht.

HINWEIS: Wenn Ihr Whirlpool für einen längeren Zeitraum ohne Wasser bleibt, legen Sie die Abdeckung nicht direkt auf die Oberfläche des Whirlpools (verschlossen und abgedichtet). Legen Sie stattdessen einen 1 Zoll hohen Block mit hoher Dichte zwischen Abdeckung und Whirlpool. Dies ermöglicht Belüftung, um Schimmelbildung zu vermeiden, während der Whirlpool leer ist.

HINWEIS: Die Garantie der Abdeckung ist nicht Teil der eingeschränkten Garantie, die mit dem Whirlpool geliefert wird. Sie wird durch den Hersteller der Abdeckung ausgestellt und nicht durch Master Spas. Überprüfen Sie die Schilder und Kennzeichen auf Ihrer Abdeckung, um den Hersteller zu bestätigen, und sehen Sie sich die Pflege-, Wartungs- und Garantieinformationen des Herstellers an. Ihr Händler kann Ihnen diese Details mitteilen.

HINWEIS: Verwenden Sie immer die Wasserfunktionsteuerungen, um den Wasserfluss zu verringern, so dass die Wasserfunktionen nicht auf die Abdeckung treffen, wenn die Abdeckung geschlossen ist. Schalten Sie sie nicht vollständig ab.

PFLEGE IHRES OZONSYSTEMS

Der Ozonschlauch und das Rückschlagventil, das den Ozongenerator und den Ozoninjektor verbindet, müssen alle 12 Monate nach Bedarf überprüft und/oder ersetzt werden. Abhängig vom Zustand der Luft, die in den Ozongenerator gelangt, können Ozonschlauch und Rückschlagventil schneller altern. Diese regelmäßige Wartung wird durch die Whirlpool-Garantie nicht abgedeckt. Wir empfehlen, dass Sie Ihren Master Spas-Händler oder Service-Unternehmen kontaktieren, um die Wartung für Sie durchzuführen.

REGELMÄSSIGE WARTUNGSMASSNAHMEN

▶ VIDEOANLEITUNGEN: masterspas.com/video-tutorials

HINWEIS: Es liegt in der Verantwortung des Whirlpool-Besitzers diese Wartungsmaßnahmen durchzuführen. Diese Maßnahmen sind nicht von der Whirlpool-Garantie abgedeckt.

PFLEGE VON EDELSTAHL

Master Spas verwendet Edelstahl in einer Reihe unserer Whirlpools. Seine dauerhafte Schönheit und Widerstandsfähigkeit gegenüber Korrosion macht es zu einem exzellenten Material für Geländer und Düsenoberflächen. Bei richtiger Pflege behält es seinen Glanz für viele Jahre. Alle Edelstahlsorten können bei den richtigen Gegebenheiten korrodieren. Deshalb haben wir Ihnen eine Anleitung mitgegeben, wie Sie die Edelstahlkomponenten in Ihrem Whirlpool pflegen können. Edelstahl erhält seine Widerstandsfähigkeit gegenüber Korrosion durch Bildung einer sehr dünnen transparenten Schicht auf der Metalloberfläche, wenn diese Sauerstoff ausgesetzt wird. Diese Schicht kann durch raue Materialien wie Stahlwolle, Sandpapier und andere Reinigungsmaterialien beschädigt werden. Chlorsalze, Sulfide oder andere rostende Metalle können diese dünne Schicht auch zerfressen und das Metall Korrosion aussetzen. Das beste Mittel, um Korrosion auf Edelstahlkomponenten in Ihrem Whirlpool zu bekämpfen, ist es, dass der Edelstahl sauber und frei von chemischen Ablagerungen ist.

Immer:

- Mit frischem, klarem Wasser regelmäßig reinigen.
- Roststellen so schnell wie möglich bei Auftreten mit Essig oder einem Messing-, Silber oder Chromreiniger entfernen.
- Guten Kfz-Reinigungswachs für zusätzlichen Schutz auftragen.
- Die Abdeckung für mindestens 15 Minuten nicht auf den Whirlpool legen, nachdem Chemikalien in das Whirlpool-Wasser gegeben wurden.

Niemals:

- Mit Mineralsäure oder Bleichmittel, Stahlwolle oder einem anderen rauen Material reinigen.
- Edelstahl nie mit Eisen, Stahl oder anderen Metallen in Kontakt kommen.
- Die Abdeckung sofort schließen, nachdem zusätzliche Chemikalien ins Wasser hinzugegeben wurden.

HINWEIS: Bei Nichteinhaltung der richtigen Pflege der Edelstahlkomponenten kann es zur Rostbildung kommen. Rost ist nicht von der Garantie abgedeckt.

HINWEIS: Decken Sie den Whirlpool 15 Minuten lang nicht ab, nachdem Sie Chemikalien in das Wasser gegeben haben, da die sich bildenden Gase zu unbeabsichtigten Beschädigungen führen können. Bei größeren Dosierungen kann es länger dauern, bis sich das Gas verflüchtigt hat. Es wird empfohlen, dass Sie das Wasser des Whirlpools häufiger kontrollieren, um kleinere Dosierungen bei Bedarf hinzuzugeben, verglichen mit eher großen Dosierungen, die weniger häufig hinzugegeben werden.

FEHLERBEHEBUNGEN BEI IHREM WHIRLPOOL

HINWEIS: Bei Verdrahtung außerhalb der USA und Kanada wird GFCI eventuell als RCD (Fehlerstrom-Schutzschalter) bezeichnet. Gehen Sie sicher, dass alle elektrischen Vorschriften befolgt werden.

GFCI LÖST AUS

Ein FI-Schutzschalter (GFCI) wird gemäß nationalen elektrischen Vorschriften für Ihren Schutz benötigt. Das Auslösen des GFCI kann durch eine Komponente des Whirlpools oder durch ein elektrisches Problem verursacht werden. Elektrische Probleme beinhalten, sind aber nicht beschränkt auf, einen defekten FI-Schutzschalter, eine Whirlpool-Komponente, Stromschwankungen und/oder eine unsachgemäße Verkabelung. Wenn es sich um einen neuen Elektroanschluss und GFCI-Installation handelt, wird ein sofortiges Auslösen des FI-Schutzschalters wahrscheinlich durch eine unsachgemäße Verdrahtung des Neutralleiters vom GFCI zum Whirlpool hervorgerufen. Es kann notwendig sein, einen Elektriker zu kontaktieren, wenn Ihr Master Spas-Händler dies empfiehlt.

DER WHIRLPOOL FUNKTIONIERT NICHT

1. Kontrollieren Sie das Bedienfeld auf Meldungen. Wenn eine Meldung vorhanden ist, sehen Sie sich den Diagnoseabschnitt zu diesem Whirlpool-Modell an. Dort finden Sie die Bedeutung der Meldung und welche Maßnahme vorgenommen werden muss.
2. Wenn keine Meldung auf dem Bedienfeld vorhanden ist und das Bedienfeld vollständig dunkel (aus) ist, versuchen Sie den FI-Schutzschalter zurückzusetzen.



Der GFCI muss sich in einer wettersicheren Box in der Nähe des Whirlpools, aber nicht näher als 5 Fuß, befinden.

Wenn der Whirlpool nicht reagiert oder der FI-Schutzschalter weiterhin auslöst, kontaktieren Sie Ihren lokalen Master Spas-Händler oder Service-Unternehmen.

WHIRLPOOL HEIZT NICHT

Wenn das Whirlpool-Heizgerät nicht funktioniert, wird in der Mehrzahl der Fälle der FI-Schutzschalter ausgelöst. Wenn der Whirlpool nicht heizt und den Schutzschalter nicht ausgelöst hat, folgen Sie bitte diesen Schritten:

1. Überprüfen Sie die Solltemperatur des Wasser am Bedienfeld, um sicherzugehen, dass sie auf die gewünschte Temperatur über der aktuellen Wassertemperatur eingestellt ist.
2. Überprüfen Sie den „Heizmodus“, in dem der Whirlpool eingestellt ist. Der Whirlpool muss im Standardmodus oder Bereitschaftsmodus, abhängig vom Modell, eingestellt werden.
3. Kontrollieren Sie das Bedienfeld auf Wärmeanzeige. Wenn die Wärmeanzeige aktiviert ist, warten Sie eine angemessene Zeit (mindestens 1 Stunde), um zu sehen, ob die Wassertemperatur steigt.
4. Wenn die Wärmeanzeige nicht eingeschaltet bleibt, muss das System eine Meldung anzeigen, weshalb es nicht heizt. Kontrollieren Sie das Bedienfeld auf Diagnosemeldungen. Sehen Sie sich dazu den Abschnitt zur Whirlpool-Steuerung mit der Bezeichnung „Systembezogene Meldungen“ an. Folgen Sie den Schritten, um die Meldung zu beheben.
5. Kontrollieren Sie das Bedienfeld auf aktivierte Beleuchtungen. Warten Sie eine angemessene Zeit (mindestens 1 Stunde), um zu sehen, ob die Wassertemperatur steigt.
6. Setzen Sie den Strom am Whirlpool am FI-Schutzschalter zurück.
7. Wenn der Whirlpool nicht heizt, kontaktieren Sie Ihren lokalen Master Spas-Händler oder Service-Unternehmen.

WASSESTEMPERATUR LIEGT ÜBER DER SOLLTEMPERATUR (HITZESTAUUNG)

Da die Whirlpools von Master Spas gut isoliert und gebaut sind, um strenge Energiestandards zu erfüllen, kann es zu Hitzestauung kommen. Dies bedeutet, dass die gemessene Temperatur des Wassers in Ihrem Whirlpool höher liegen wird, als die Solltemperatur in Ihrem Bedienfeld. Hitzestauung kann auftreten, wenn die Außentemperaturen moderat bis warm werden oder wenn Ihre Filterzyklusdauer über die Standardeinstellungen angepasst wurde. Sie können die Stauung beenden, indem Sie:

- 1. Ihre Abdeckung belüften.** Legen Sie ein gefaltetes Tuch von ungefähr 3/4 Zoll (2 cm) Dicke unter alle vier Ecken der Abdeckung, bevor Sie die Abdeckung arretieren.
- 2. Ihre Abdeckung öffnen.** Das Öffnen der Abdeckung über Nacht wird das Wasser bei Bedarf auch schnell abkühlen lassen. **HINWEIS:** Lassen Sie nie eine Whirlpool-Abdeckung geöffnet und unbeaufsichtigt.
- 3. Alle Luftregler öffnen.** Lassen Sie für kurze Zeit alle Luftregler während kühlerer Tageszeiten oder in der Nacht offen. Stellen Sie auch Ihre Filterzyklen für einen Betrieb während dieser Zeiten ein.
HINWEIS: Wenn das Hitzestauungsproblem gelöst wurde, schließen Sie die Luftregler, wenn Sie den Whirlpool nicht verwenden, um den Energie- und Chemikalienverbrauch zu senken.
- 4. Die Länge Ihrer Filterzyklen verringern.** Die Standarddauer beträgt gewöhnlich 4 Stunden für die Filterung pro Tag (entweder 2 Stunden zwei Mal täglich oder eine 4-stündige Filterdauer, je nach Uhrzeit des Tages).
- 5. Suchen Sie Ihren lokalen Master Spas-Händler für zusätzliche Anleitung auf.** Hitzestauung kann bei gut isolierten Whirlpools auftreten und hängt von der Umgebung, in der der Whirlpool installiert ist sowie den Gerätelauzeiten, wie verlängerten Filterzykluszeiten, ab (insbesondere bei Systemen, die Massagepumpe 1 mit niedriger Geschwindigkeit für Filtrierung und Heizung verwenden). Es ist aber kein Indiz dafür, dass ein Problem mit dem Whirlpool vorliegt.

PUMPE(N) FUNKTIONIERT / -EN NICHT

- 1.** Drücken Sie die „Jets“-Schaltfläche auf Ihrem Bedienfeld.

Wenn Sie hören, dass die Pumpen versuchen sich zu bewegen:

- A.** Überprüfen Sie, dass alle Scheibenventile geöffnet sind.
- B.** Die Pumpe muss vielleicht vorbereitet werden (Priming).
- C.** Überprüfen Sie, dass die Luftregler geöffnet sind.

Sehen Sie sich den Abschnitt Installationsanweisungen an. Wenn Sie keine Geräusche von der Pumpe hören, kontaktieren Sie Ihren Master Spas-Händler oder Service-Unternehmen.

SCHLECHTE LEISTUNG DER DÜSEN

- 1.** Gehen Sie sicher, dass die Pumpe funktioniert.
- 2.** Überprüfen Sie, ob der Wasserstand ausreichend ist (mindestens auf Mindestsicherheitsniveau auf dem Aufkleber in der Nähe des Filters).
- 3.** Gehen Sie sicher, dass die Düsen und die Luftregler offen sind.
Siehe Glossar des Abschnitts Whirlpool-Technik.

VORBEREITUNG AUF DEN WINTER & EINLAGERUNG IHRES WHIRLPOOLS

VORBEREITUNG AUF DEN WINTER IHRES WHIRLPOOLS

Ihr Whirlpool ist dazu ausgelegt, das ganze Jahr über und bei jedem Wetter verwendet zu werden.

Wenn Sie sich allerdings dazu entscheiden, Ihren Whirlpool im Winter nicht zu verwenden, müssen Sie ihn ablassen und den Schritten zur Vorbereitung auf den Winter weiter unten folgen.*

HAFTUNGSAUSSCHLUSS: *Master Spa empfiehlt es nicht, Ihren Whirlpool für den Winter vorzubereiten. Wenn Sie ihn doch für den Winter vorbereiten wollen, sind daraus resultierende Schäden nicht von der Garantie des Whirlpools abgedeckt.*

1. Lassen Sie das Wasser vollständig aus Ihrem Whirlpool ab, indem Sie das Ablassventil (falls vorhanden) oder eine günstige Umwälzpumpe verwenden, die Sie in Ihrem lokalen Baumarkt kaufen können.
2. Verwenden Sie einen Sauger, um den restlichen Wasseranteil aus Ihrem Whirlpool zu holen.
3. Entfernen Sie die Zugriffsabdeckungen vom Ausrüstungsbereich.
4. Lösen Sie alle Pumpenverbindungen.
5. Entfernen Sie den Stecker zur Vorbereitung auf den Winter von der Oberseite der Pumpe(n), falls vorhanden.
6. Schalten Sie Ihren Sauger in den Blasmodus. Führen Sie den Schlauch in den Stutzen jeder Düse ein und blasen Sie das restliche Wasser aus den Leitungen in das Innere des Whirlpools. Ein ungiftiges Frostschutzmittel für RV-Wasserleitungen kann verwendet und in die Düsen in jedem Sitz Ihres Whirlpools gegeben werden, um Frostschäden zu vermeiden. Achten Sie darauf, das System gründlich durchzuspülen, bevor Sie es in Betrieb nehmen.
7. Nachdem dies abgeschlossen ist, verwenden Sie den Sauger, um restliches Wasser im Whirlpool und Ausrüstungsbereich zu entfernen.
8. Reinigen Sie den Whirlpool mit einem weichen Tuch und einem nicht scheuernden Whirlpool-Oberflächenreiniger.
9. Setzen Sie die Zugriffsabdeckungen wieder ein.
10. Decken Sie den Whirlpool ab, um zu verhindern, dass Wasser in ihn gelangt, und kontrollieren Sie den Whirlpool regelmäßig, um sicherzugehen, dass kein Wasser in ihn gelangt und sich ansammelt. Whirlpool-Abdeckungen sind ein hervorragendes Isoliermaterial, ermöglichen aber auch, dass Niederschlag in den Whirlpool gelangt. Aus diesem Grund ist es äußerst ratsam, den Whirlpool auch mit einer wasserdichten Plane abzudecken während er für den Winter vorbereitet wird / ist. Es ist hilfreich, die Whirlpool-Abdeckung mit geringem Abstand von der Acrylhülle während der Vorbereitung auf den Winter zu platzieren, um einen Luftfluss in den Whirlpool zu ermöglichen und so Schimmelbildung durch eingeschlossene Feuchtigkeit zu reduzieren.

* Wenn Sie sich dazu entschließen, Ihren Whirlpool für den Winter vorzubereiten, empfehlen wir Ihnen, dass Sie den Whirlpool regelmäßig während des Winters überprüfen, um sicherzugehen, dass kein Wasser in den Whirlpool durch und um die Whirlpool-Abdeckung herum gelangt.

EINLAGERUNG IHRES WHIRLPOOLS

Die Whirlpool-Oberfläche darf nie ungeschützt und unisoliert während der Einlagerung bleiben. Eine klare Kunststoffolie oder ein ähnliches Material darf nie verwendet werden, um den Whirlpool abzudecken / zu schützen.

Lang anhaltende, direkte Sonneneinstrahlung kann die Oberfläche des Whirlpools zusammen mit Komponenten der Whirlpool-Oberfläche beschädigen. Lassen Sie den Whirlpool immer abgedeckt und mit einer isolierten Whirlpool-Abdeckung geschützt. Daraus resultierende Schäden, wie Risse in der Oberfläche des Whirlpools und / oder Verziehen oder Verfärbung von Komponenten auf dem Whirlpool, werden nicht von der Garantie abgedeckt.

Ein leerer Whirlpool darf nie Temperaturen unterhalb von 0 °F (-18 °C) nach der Lieferung ausgesetzt werden, da extreme Kälte Schäden an der Oberfläche verursachen können. Dies trifft ebenso auf die Einlagerung und das Ablassen des Whirlpool-Wassers zu (Vorbereitung auf den Winter). Wenn Ihr Whirlpool diesen Temperaturen ausgesetzt ist, lassen Sie den Whirlpool befüllt und laufen. Wenn Sie nicht beabsichtigen Ihren Whirlpool zu verwenden, können Sie den Whirlpool auf die niedrigste Temperatureinstellung über die Steuerung einstellen, während sich der Whirlpool im Standard- / Bereitschaftsmodus befindet.

Bei Nichteinhaltung dieser Anweisungen können unbeabsichtigte Schäden am Whirlpool auftreten.

Modellnummer	Listennummer	Whirlpool-Maße (Zoll/cm)	Elektrische Anforderungen	Sitzkapazität	Wasserkapazität (l/m)	Trockengewicht (Pfund/Kilogramm)	113 Gewicht bei Befüllung (Pfund/Kilogramm)	Massagepumpen	Steuerungssystem	Whirlpool-Steuerung	Garantie
INT GS SAN MIGUEL	1730	69 Zoll x 79 Zoll x 32 Zoll 176 x 201 x 82	*240 V, 32 A 240 V 16 A 2 x 240 V, 16 A	3	180 / 0,68	450 / 204	2.510 / 1139	1	MS500ZE	VL400 / VL406U	Rotationsgeegossene INT-Modelle
INT GS OCHO ROSA SE	1740	71 Zoll x 87 Zoll x 34 Zoll 181 x 221 x 87	*240 V, 32 A 240 V 16 A 2 x 240 V, 16 A	4	225 / 0,85	535 / 243	3.155 / 1431	1	MS500ZE	VL400 / VL406U	Rotationsgeegossene INT-Modelle
INT GS OCHO ROSA LE	1750	71 Zoll x 87 Zoll x 34 Zoll 181 x 221 x 87	*240 V, 16 A 240 V 32 A 2 x 240 V, 16 A	4	225 / 0,85	550 / 249	3.170 / 1438	1	MS500ZE	VL400 / VL406U	Rotationsgeegossene INT-Modelle
INT GS BAR HARBOR SE	1760	87 Zoll x 87 Zoll x 35 Zoll 221 x 221 x 89	*240 V, 16 A 240 V 32 A 2 x 240 V, 16 A	5	390 / 1,48	600 / 272	4.780 / 2.168	1	MS500ZE	VL400 / VL406U	Rotationsgeegossene INT-Modelle
INT GS BAR HARBOR LE	1770	87 Zoll x 87 Zoll x 35 Zoll 221 x 221 x 89	*240 V, 32 A 2 x 240 V, 16 A	5	390 / 1,48	660 / 300	4.840 / 2.195	2	MS500ZE	VL400 / VL406U	Rotationsgeegossene INT-Modelle

*Siehe Abschnitt „Elektrische Anforderungen“ für weitere Angaben.

*Gesamtpersonenkapazität im Whirlpool. Die Anzahl an Personen im Whirlpool darf die angegebene Sitzkapazität nicht überschreiten. Abhängig von der Whirlpool-Größe, Wasserstand und Sitzposition der Personen im Whirlpool, kann es sein, dass die volle Sitzkapazität nicht erreicht wird. Erlauben Sie keine weiteren Personen in den Whirlpool, wenn dies dazu führt, dass Wasser über die Whirlpool-Steuerungen (Luftsteuerungen, Leitbleche, obere Steuerung des Whirlpools etc.) fließt, da dies zu Wasseraustritt aus dem Whirlpool und möglicherweise Eintritt in den Gerätebereich führen wird.

*Gewicht bei Befüllung, basierend auf dem Trockengewicht des Whirlpools, max. Sitzkapazität des Whirlpools, erwartetes durchschnittliches Gewicht pro Person von 84 kg und geschätztes Wassergewicht von 1 kg/l. In Schritten von 5 gerundet.

*Herstellungstoleranzen zusammen mit anderen Faktoren können zu einer Abweichung des tatsächlichen Whirlpool-Gewichts führen. Wenn das Gewicht eine wichtige Größe bei Auslieferung oder Endmontage ist, empfehlen wir mindestens 15 % mehr Gewicht zum angegebenen Gewicht für die Lieferung und Installation hinzuzufügen.

*Standardwert Minimum elektrische Anforderung gemäß Konfiguration des Herstellers. Siehe Abschnitt „Elektrische Anforderungen“ für den Stromanschluss des Steuerungssystems.

Modellnummer	Listennummer	Whirlpool-Maße (Zoll/cm)	Elektrische Anforderungen	Sitzkapazität	Wasserkapazität (l/m ³)	Trockengewicht (Pfund/Kilogramm)	¹⁾ Gewicht bei Befüllung (Pfund/Kilogramm)	Massagepumpen	Steuerungssystem	Whirlpool-Steuerung	Garantie
Int. GL. 2/INT Gateway 2	9928	69 Zoll x 79 Zoll x 32 Zoll 176 x 201 x 82	*240 V, 13 A 240 V, 16 A 240 V, 32 A 2 x 240 V, 16 A	3	180 / 0,68	450 / 204	2.50 / 1139	1	GS500Z 2 KW	VL400 / VL406U	Rotationsgegensense INT-Modelle
Int. GL. 4/INT Gateway 4	9929	71 Zoll x 87 Zoll x 34 Zoll 181 x 221 x 87	*240 V, 13 A 240 V, 16 A 240 V, 32 A 2 x 240 V, 16 A	4	225 / 0,85	545 / 247	3.165 / 1436	1	GS500Z 2 KW	VL400 / VL406U	Rotationsgegensense INT-Modelle
Int. GL. 6/INT Gateway 6	9930	87 Zoll x 87 Zoll x 35 Zoll 221 x 221 x 89	*240 V, 13 A 240 V, 16 A 240 V, 32 A 2 x 240 V, 16 A	6	390 / 1,48	605 / 274	4.785 / 2.170	1	GS500Z 2 KW	VL400 / VL406U	Rotationsgegensense INT-Modelle

Siehe Abschnitt „Elektrische Anforderungen“ für weitere Angaben.

²⁾Gesamtpersonenkapazität im Whirlpool. Die Anzahl an Personen im Whirlpool darf die angegebene Sitzkapazität nicht überschreiten. Abhängig von der Whirlpool-Größe, Wasserstand und Sitzposition der Personen im Whirlpool, kann es sein, dass die volle Sitzkapazität nicht erreicht wird. Erlauben Sie keine weiteren Personen in den Whirlpool, wenn dies dazu führt, dass Wasser über die Whirlpool-Steuerungen (Luftsteuerungen, Leitbleche, obere Steuerung des Whirlpools etc.) fließt, da dies zu Wasseraustritt aus dem Whirlpool und möglicherweise Eintritt in den Gerätebereich führen wird.

³⁾Gewicht bei Befüllung, basierend auf dem Trockengewicht des Whirlpools, max. Sitzkapazität des Whirlpools, erwartetes durchschnittliches Gewicht pro Person von 84 kg und geschätztes Wassergewicht von 1 kg/l. In Schritten von 5 gerundet.

⁴⁾Herstellungstoleranzen zusammen mit anderen Faktoren können zu einer Abweichung des tatsächlichen Whirlpool-Gewichts führen. Wenn das Gewicht eine wichtige Größe bei Auslieferung oder Endmontage ist, empfehlen wir mindestens 15 % mehr Gewicht zum angegebenen Gewicht für die Lieferung und Installation hinzuzufügen.

*Standardwert Minimum elektrische Anforderung gemäß Konfiguration des Herstellers. Siehe Abschnitt „Elektrische Anforderungen“ für den Stromanschluss des Steuerungssystems.

Die Installation eines tragbaren Whirlpools ist bei richtiger Planung einfach. Es ist wichtig, dass Sie die folgenden Informationen sorgfältig lesen und sich mit Ihrem Master Spas-Händler unterhalten.

- 1. ZUGANG:** Die tatsächlichen Maße Ihres neuen Whirlpools bestimmen den erforderlichen Platz beim Transport vom Straßenrand zur endgültigen Installationsposition. Gehen Sie sicher und messen Sie die Seitenmaße der Fläche, Tore, Türen, insgesamt Platzmaße und vertikale Hindernisse, wie Decken, Dachvorhänge, Balkons und Freileitungen. Andere Platz einnehmende Hindernisse, wie Stufen, Bäume und Sträucher müssen auch bedacht werden. Achten Sie auch auf ausreichend vorhandene Wasserzufuhr zur Befüllung Ihres Whirlpools (siehe nationale und lokale Vorschriften). Der gewünschte Ort für den Whirlpool erfordert eventuell die Verwendung eines Krans. Gehen Sie sicher, dass Sie die Standort- und Installationspläne mit Ihrem Master Spas-Händler vor der Lieferung überprüfen. Es ist auch gut, die Zugangsanforderungen für eine einfache Entfernung des Whirlpools von den Standorten zu bedenken.
- 2. ANFORDERUNGEN AN OBERFLÄCHE/PAD:** Wenn Ihr neuer Whirlpool mit Wasser gefüllt wird und Badegästen darin Platz nehmen, kann er gut mehrere Tonnen Gewicht haben. Es ist unabdingbar, dass das Fundament unter dem Whirlpool das Gesamtgewicht stützen kann. Der Whirlpool muss auf einer festen, kontinuierlichen und ebenen Oberfläche stehen. Das empfohlene Fundament ist eine Betonplatte mit einer Mindestdicke von vier Zoll, verstärkt mit Stahlstreben über die gesamte Betonfläche.

WICHTIG

Ziehen Sie Experten zu Rate und / oder lokale Behörden, um alle lokalen und nationalen Gesetze und Vorschriften bezüglich Kindersicherheit, Sicherheitsbarrieren, Beleuchtung und anderer Sicherheitsanforderungen vor Ort zu überprüfen und einzuhalten. Wenn Sie Ihren Whirlpool innen, auf einem Holzdeck, Dach oder Balkon installieren, müssen die Lastanforderungen vor der Installation überprüft werden. Es ist auch gut, Standort und Position des Whirlpools sowie Oberflächen und das Fundament zu berücksichtigen, um so gut wie möglich Geräuschstörungen zu minimieren. Sie sollten mit einem qualifizierten Auftragnehmer oder Ihrer lokalen Baubehörde sprechen, um zu bestätigen, dass Ihre Oberfläche ausreichend ist, um den Whirlpool zu tragen und die Vorschriften einzuhalten.

Alle Seiten des Whirlpools müssen für regelmäßige Wartung oder für den Fall, dass eine Wartung nötig ist, zugänglich sein. Regelmäßige Wartungsüberprüfungen erfordern Zugang zur Ausrüstungsbucht. Es ist klug, 0,90 m Abstand auf allen Seiten des Swimming-Whirlpools für den Fall einzuplanen, dass der Swimming-Whirlpool gewartet werden muss. Ihre Whirlpool-Garantie deckt nicht die Kosten für den Zugang zur Wartung ab.

ALLGEMEINE ÜBERLEGUNGEN FÜR AUßENINSTALLATIONEN

Eine richtige Planung wird Ihren Gesamtspaßfaktor mit Ihrem neuen Whirlpool erhöhen. Weiter unten sind einige zusätzliche Dinge, die Sie bei der Planung Ihrer Installation bedenken sollten, aufgeführt.

- Lokale Bauordnung (falls zutreffend)
- Stromkabel
- Geeignete Materialien und Abflussleitungen um den Whirlpool herum, um Wasser und den Abfluss zu bewältigen
- Berücksichtigen Sie lokale Umweltbedingungen, wie Grundwasser und Frostgefahr
- Bei kalten klimatischen Bedingungen kann eine isolierende Bodenschicht zwischen Fundament und Whirlpool angebracht werden, um Hitzeverlust zu verringern
- Wie der Whirlpool sich in die Umgebung einpasst und umgekehrt
- Sicht aus dem Inneren des Whirlpools und Sicht von außen auf den Whirlpool
- Sonneneinstrahlung und Schattenbildung von Bäumen
- Privatsphäre
- Weg zum Whirlpool vom Haus und zurück
- Nähe zu Umkleideräumen und Badezimmern
- Lagerung von Whirlpool-Chemikalien
- Arbeiten Sie mit Ihrem Master Spas-Händler und Vertragsnehmer zusammen, um sicherzugehen, dass alle lokalen Bau-, Elektro- und Sanitärvorschriften eingehalten wurden

ALLGEMEINE ÜBERLEGUNGEN FÜR INNENINSTALLATIONEN

Wenn Sie Ihren Whirlpool in Innenräumen installieren, müssen Sie viele Dinge berücksichtigen.

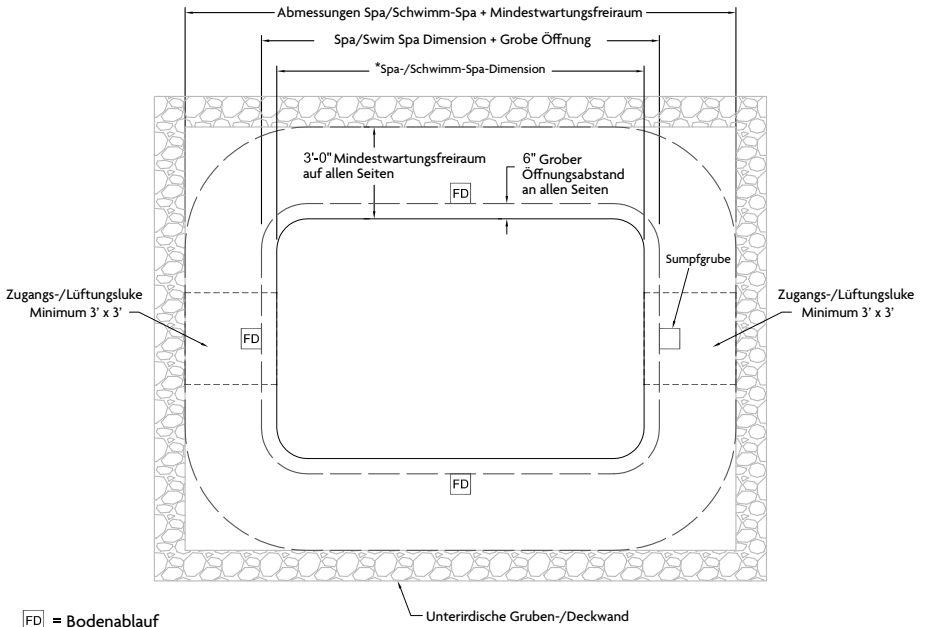
- Planen Sie den richtigen Bodenbelag und Bodenabflussleitungen um Ihren Whirlpool herum ein, um überschüssiges Wasser, das während normaler Benutzung aus dem Whirlpool schwappt, abfließen lassen zu können, und zum allgemeinen Wasserablassen und Reinigung Ihres Whirlpools
- Richtige Zimmerbelüftung und Entfeuchtung
- Fertigmateriale in ihrem Whirlpool-Raum müssen auch erhöhte Feuchtigkeit und Nässe standhalten können

ANLEITUNGEN FÜR TEILWEISE ODER VOLLSTÄNDIG IN DEN BODEN EINGELASSENE INSTALLATION

Von Master Spas hergestellte Whirlpools können in einer Vielzahl von Umgebungen installiert werden. Eine davon ist die unterirdische Installation. Wenn ein Whirlpool unterhalb des Abflusssystems am Standort (unterirdisch) installiert werden soll, muss ein System vorgesehen werden, dass eine Wasseransammlung, basierend auf den Anforderungen der lokalen Behörde, vermeidet. Das Abflusssystem muss basierend auf Dingen wie Niederschlag, Wasserabfluss, Spritzen, Ablassen des Whirlpools etc. konzipiert werden, was möglicherweise unterirdisch zu Wasseransammlung zuführen kann. Wenn sich der Whirlpool in Flutpassagen befindet, muss die maximale Wasserlast, die den Bereich unterirdisch durchfließt, bewertet werden, um jederzeit unterirdische Wasseransammlungen zu vermeiden. Im Allgemeinen wird empfohlen, dass der Whirlpool oberirdisch installiert wird, da er dazu konzipiert ist, in Wasser eingetaucht zu werden. Wenn ein richtiges Abflusssystem und richtige Belüftung basierend auf den Eigenschaften des Standorts konzipiert wird, ist die unterirdische Installation des Whirlpools eine akzeptable Installationsmethode.

- Der Whirlpool trägt sich selbst, wenn es auf eine Oberfläche gestellt wird, welche die volle Last des Whirlpools tragen kann (siehe Anforderungen an Oberfläche / Pad). Nicht mit Sand, Geröll oder Erde auffüllen. Dies wird die Garantie nichtig machen.
- Planen Sie einen vollständigen Abfluss ein, damit überschüssiges Wasser vom Umkreis des Whirlpools vollständig abfließen und stehendes Wasser nie die elektrische Ausrüstung erreichen kann.
- Planen Sie eine ausreichende Belüftung ein, um Feuchtigkeitsansammlung zu entfernen und zu vermeiden, dass sich die Ausrüstung zu sehr aufheizt.
- Sehen Sie mindestens 0,90 m Abstand um den Whirlpool zu Wartungszwecken vor. Zugangsprobleme zum Whirlpool sind von der Produktgarantie nicht abgedeckt.
- Der Whirlpool ist nicht dafür konzipiert, in Wasser getaucht zu werden. Wasser, das in den Ausrüstungsbereich gelangt, kann Gefahren erzeugen und zu Schäden führen, die nicht von der Produktgarantie abgedeckt sind.
- Gehen Sie sicher, dass die Umgebung keine zusätzlichen Gefahren darstellt.
- Oberflächen um den Whirlpool herum müssen auf Geh- / Rutschgefahren durch stehendes Wasser bewertet werden. Ein richtiger Abfluss ist für die Installation eines unterirdischen Whirlpools wichtig.
- Überprüfen Sie alle Bau-, Elektro- und Leitungsvorschriften der entsprechenden Behörden, um sicherzugehen, dass Ihre Installation allen lokalen Vorschriften entspricht.
- Zusätzlich sollten Sie beachten, wenn Einheiten in angelegten Flutpassagen installiert werden.
- Bestätigen Sie, dass die Abflusssysteme am Standort, wie nach unten gerichtete Abflussleitungen, unterirdisch kein Wasser an das Erdreich abgeben.
- Unterirdische Abflusssysteme müssen basierend auf dem für den Bereich üblichen Niederschlag bewertet werden. Einheitsgrößen sind hier nicht sinnvoll. Eine Analyse durch einen qualifizierten, örtlichen Techniker für einen richtigen Abfluss aller Wasserquellen ist ein absolutes Muss, wenn Sie eine unterirdische Installation vornehmen.

VORBEREITUNG VOR ORT / ALLGEMEINE VORGABEN



FD = Bodenablauf

☐ = Zugangs-/Lüftungsluke (Min 3' x 3')

* = Siehe den Abschnitt „Modellspezifikation“ des Benutzerhandbuchs für anwendbare Spa-/Schwimm-Spa-Abmessungen

ELEKTRISCHE ANFORDERUNGEN

ALLE MODELL

HINWEIS: Die elektrischen Anforderungen nach Modell sind in den Modellspezifikationen angezeigt. Es werden nur elektrische Konfigurationen angezeigt, die zu den Modellen in dieser Bedienungsanleitung gehören.

ELEKTRISCHE ANFORDERUNGEN

IHR ELEKTRIKER MUSS DIE FOLGENDEN INFORMATIONEN LESEN, BEVOR DIE INSTALLATION BEGINNEN KANN

Unsachgemäße elektrische Verbindungen oder die Verwendung von Drahtlehregrößen, die zu klein sind, können fortwährend Sicherungen im Stromkasten durchbrennen lassen, interne elektrische Steuerungen und Komponenten beschädigen, unsicher sein und in jedem Fall Ihre Garantie ungültig werden lassen.

Es liegt in der Verantwortung des Whirlpool-Besitzers, sicherzugehen, dass elektrische Verbindungen durch einen qualifizierten Techniker gemäß Vorschriften der Behörde vorgenommen werden, die zum jeweiligen Zeitpunkt dafür zuständig ist.

Die Verbindungen müssen gemäß Schaltplan, der im Steuerungskasten und in dieser Bedienungsanleitung enthalten ist, vorgenommen werden. Diese Ausrüstung wurde konzipiert, um bei 230 V und 50 Hz betrieben zu werden. Gehen Sie sicher, dass kein Strom anliegt, wenn Sie Elektroinstallationen vornehmen. Eine Verbindungsöse zur Verbindung von Kupferdrähten ist im Paket zur elektrischen Ausrüstung enthalten, um eine Verbindung zu lokalen Erdungspunkten zu ermöglichen. Der Erdungsdraht muss mindestens 8 AWG (8,36 mm² Kupferdraht, es sei denn lokale oder staatliche Vorschriften erfordern eine dickere Drahtstärke) betragen und sicher mit einer geerdeten Metallstruktur wie einer Kaltwasserleitung aus Metall verbunden sein. Garantieren Sie, dass ein zugelassener Elektriker die ordnungsgemäße Erdung überprüft und bestätigt. Siehe Grafik auf der nächsten Seite zur Umrechnung von Drahtgrößen. Alle Ausrüstungspakete von Master Spas sind nur für 230 VAC Drähte vorgesehen. Die Einzelstromversorgung für Ihren Whirlpool muss einen Schalter oder Trennschalter beinhalten, um alle nicht geerdeten Versorgungsleiter zu öffnen, und damit BS 7671 erfüllt wird (oder andere lokale Vorschriften oder Gesetze der jeweiligen Jurisdiktion). Die Trennvorrichtung muss für die Benutzer des Whirlpools leicht zugänglich und sichtbar sein, jedoch mindestens 1,5 m vom Whirlpool entfernt installiert werden. Ein Fehlerstrom-Schutzschalter (RCD) muss verwendet werden, um dieser Bedienungsanleitung, BS 7671 oder einer anderen lokalen Vorschrift oder Gesetz zu entsprechen. Ein Fehlerstrom ist ein Stromaustritt an einem geerdeten Versorgungsleiter. Ein RCD ist dazu vorgesehen, den Strom automatisch an einem Ausrüstungsgegenstand auszuschalten, wenn ein Erdschluss erkannt wird.

Verlegen Sie das Kabel im Ausrüstungsbereich zum endgültigen Anschluss an die Klemmen im Steuerungspaket oder der Anschlussdose. Der Whirlpool muss mit einem / mehreren „dedizierten“ Trenner(n) und dem RCD verbunden sein. Der Begriff „dediziert“ bedeutet, dass der Stromkreis des Whirlpools nicht für ein anderes elektrisches Gerät verwendet wird (Terrassenbeleuchtung, Geräte, Garagenschaltkreise etc.). Wenn der Whirlpool mit einem nicht dedizierten Schaltkreis verbunden ist, wird eine Überlastung zu einer „Fehlerauslösung“ führen, was wiederum eine Zurücksetzung des Trennschalters an der elektrischen Konsole des Hauses erfordert.

202012

ELEKTRISCHE ANFORDERUNGEN

230 VOLT 50 HZ – FEHLERSTROM-SCHUTZSCHALTER (RCDS)

Ein Fehlerstrom-Schutzschalter (RCD) ist der Oberbegriff für eine Vorrichtung, die den Strom im Leiter und dem neutralen Leiter in einem geerdeten System überwacht.

Bei einem Schaltkreis, der normal funktioniert, ist die Vektorsumme der anliegenden und neutralen Stromwerte zusammengerechnet Null. Strom fließt aufgrund eines Leitungserdungsfehlers zur Erde, fließt wieder zurück durch den Erdungsleiter, und wird unabhängig von den Lastbedingungen als Fehler registriert. Dieser Stromfluss wird zu einem Fehlerstrom führen, der durch den Schutzschalter erkannt wird. Wenn der Fehlerstrom den Nennwert des RCD überschreitet, wird automatisch der fehlerhafte Stromkreis gesperrt.



Zweipoliges RCD



Vierpoliges RCD

Typische Spezifikationen sind wie folgt:

- Bereich von Fehlerstrom-Schutzschaltern (RCDs)
- Nennwert – von 10 bis 30 mA
- Spannung – 2-polig: 230 V; 3/4-polig: 230/400 V
- Anschlusskapazität
 - 25 A: 6/10 mm² (flexibles/starres Kabel)
 - 40,60 A: 16/25 mm²
 - 80,100 A: 35/50 mm²

Gesamtamperwert des Stromsystems	Mindestkabelgröße NUR Kupfer mit 90 °C-Isolierung verwenden	Amperwert des RCD-Schutzschalters
0 A bis 16 A	#12 AWG / 3,31 mm ²	20
16 A bis 20 A	#10 AWG / 5,26 mm ²	25
20 A bis 24 A	#10 AWG / 5,26 mm ²	30
24 A bis 28 A	#8 AWG / 8,36 mm ²	35
28 A bis 32 A	#8 AWG / 8,36 mm ²	40

VORSICHT – RCD-Verdrahtung ist abhängig vom RCD-Hersteller. Eine unsachgemäße Verdrahtung des RCD kann zu dauerhaften Schäden an der Whirlpool-Steuerung führen. Die Reparatur / Ersatz der Whirlpool-Systembox ist nicht von der Garantie abgedeckt, wenn der Schaden durch eine unsachgemäße Verdrahtung verursacht wurde. Die Verdrahtungsanbringungspunkte an der Whirlpool-Steuerung können abweichen. Sehen Sie sich immer den Schaltplan im Whirlpool-Steuerungspaket für einen richtigen Stromanschluss an.

ELEKTRISCHE ANFORDERUNGEN

GS500Z-, MS500ZE- & MS501ZE-ANSCHLUSS

GEMÄSS HERSTELLUNG – EINPHASIG (Abbildung 1)

Einphasig, TN und TT elektrische Systeme (1x16 A oder 1x32 A)* 3 Kabel (1 Leitung + 1 Neutral + 1 Schutzleiter). Der Schutzleiterdraht (grün/gelb) muss mit der Erdungsklemme des Systems wie gekennzeichnet verbunden werden. Alle Ausrüstungsgegenstände (Pumpen, Heizgeräte etc.) laufen auf Leitung L1. Der DIP-Schalter zur Wärmeabschaltung muss überprüft werden, um zu verhindern, dass die maximal zulässige Stromstärke des Whirlpools die maximal zulässige Stromstärke der Leitung überschreitet. DIP-Schaltereinstellungen dürfen in dieser Konfiguration nicht von den Werkseinstellungen abweichen/geändert werden.

HINWEIS: Diese Option wird als Standardeinstellung konfiguriert und versandt.

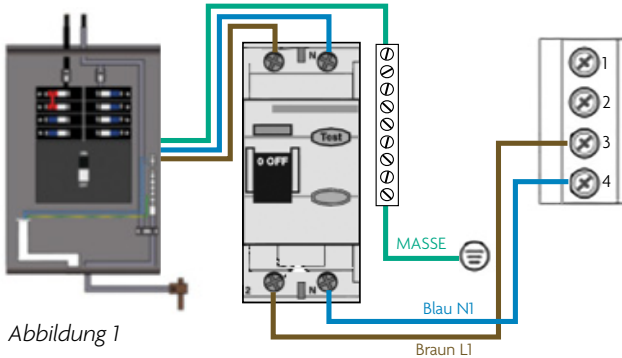


Abbildung 1

OPTIONALE KONFIGURATION – 2-PHASIG (Abbildung 2)

2-phasig, TN und TT elektrische Systeme (2x16 A). 5 Kabel (2 Leitungen + 2 Neutrale + 1 Schutzleiter)*. Der Schutzleiterdraht (grün/gelb) muss mit der Erdungsklemme des Systems wie gekennzeichnet verbunden werden. Das Heizgerät läuft über Leitung L1. Alle Ausrüstungsgegenstände (Pumpen etc.) laufen auf Leitung L2.

WICHTIG – Jede Leitung MUSS einen neutralen Draht mit einer Neutralleiterspannung von 230 V AC beinhalten.

Ab originaler Werkskonfiguration, entfernen Sie vollständig den weißen Draht von J26 und J32/J25. Der DIP-Schalter zur Wärmeabschaltung muss überprüft werden, um zu verhindern, dass die maximal zulässige Stromstärke des Whirlpools die maximal zulässige Stromstärke der Wartung überschreitet (L1, L2).

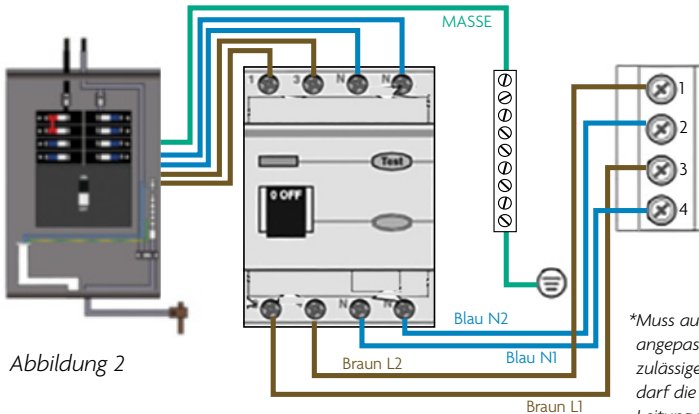


Abbildung 2

**Muss auf Whirlpool-Spezifikation angepasst werden. Die maximal zulässige Stromstärke des Whirlpools darf die maximale Stromstärke der Leitung nicht übersteigen. Für den Installateur ist dies keine Option.*

ELEKTRISCHE ANFORDERUNGEN

GS500Z-, MS500ZE- & MS501ZE-ANSCHLUSS

OPTIONALE KONFIGURATION – 3-PHASIG (Abbildung 3)

3-phasig, TN und TT elektrische Systeme 5 Kabel (3 Leitungen + 1 Neutral + 1 Schutzleiter)*. Der Schutzleiterdraht (grün/gelb) muss mit der Erdungsklemme des Systems wie gekennzeichnet verbunden werden.

WICHTIG – Jeder Leiter MUSS einen neutralen Draht mit einer Neutralleiterspannung von 230 V AC beinhalten.

Das Heizgerät läuft über Leitung L1. Die gesamte Mainboard-Ausrüstung läuft über Leitung L3.

Zusätzliche Ausrüstung, wie Erweiterungsplatinen, laufen auf Leitung L2.

Entfernen Sie den weißen Draht vollständig von J26 und J32/25. Entfernen Sie den blauen Draht vollständig von J28 und J58. Wenn eine Erweiterungsplatine auf dem System vorhanden ist, um eine weitere Pumpe zu unterstützen, darf der schwarze Draht von der Erweiterungsplatine nur mit J28 (L2) verbunden werden. Der DIP-Schalter zur Wärmeabschaltung muss überprüft werden, um zu verhindern, dass die maximal zulässige Stromstärke des Whirlpools die maximal zulässige Stromstärke der Leitung überschreitet (L1, L2, L3).

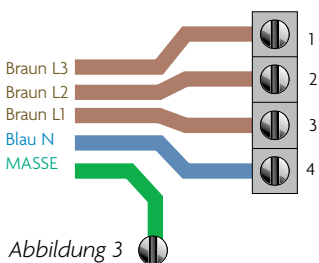


Abbildung 3

**Muss auf Whirlpool-Spezifikation angepasst werden. Die maximal zulässige Stromstärke des Whirlpools darf die maximale Stromstärke der Leitung nicht übersteigen. Für den Installateur ist dies keine Option.*

VORSICHT – RCD-Verdrahtung ist abhängig vom RCD-Hersteller. Eine unsachgemäße Verdrahtung des RCD kann zu dauerhaften Schäden an der Whirlpool-Steuerung führen. Die Reparatur / Ersatz des Whirlpool-Systemkastens ist nicht von der Garantie abgedeckt, wenn der Schaden durch eine unsachgemäße Verdrahtung verursacht wurde. Die Verdrahtungsanbringungspunkte an der Whirlpool-Steuerung können abweichen. Sehen Sie sich immer den Schaltplan im Whirlpool-Steuerungspaket für einen richtigen Stromanschluss an.

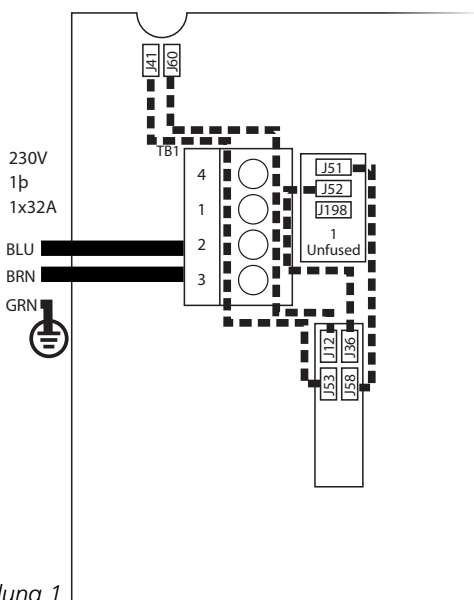
ELEKTRISCHE ANFORDERUNGEN

MS6013XE ANSCHLIESSEN

WIE HERGESTELLT – EINZELSERVICE (Abbildung 1)

Einzeldienst, TN- und TT-Elektrosysteme (1 x 13 A, 1 x 16 A oder 1 x 32 A)* 3 Drähte (1 Leiter + 1 Neutraleiter + 1 Schutzerde). Der Schutzleiter (Grün/Gelb) muss wie gekennzeichnet an die Erdungsklemme des Systems angeschlossen werden.

Dip-Schalter für die Wärmeabschaltung (Schalterbank S1, A2-A4) müssen ausgewertet werden, um zu verhindern, dass die maximale Strombelastbarkeit des Whirlpools die maximale Strombelastbarkeit des Betriebs überschreitet. Wenn Sie das Spa gemäß den werkseitig konfigurierten elektrischen Anforderungen verkabeln, sollten die Dip-Schaltereinstellungen nicht von den Werkseinstellungen geändert werden.*



*Die Verkabelung muss den Spa-Spezifikationen entsprechen. Die maximale Nennstrombelastbarkeit des Whirlpools darf die maximale Strombelastbarkeit des Betriebs nicht überschreiten. Dies stellt keine Option für den Installer dar. Siehe Seite „Modellspezifikationen“ für elektrische Anforderungen nach Spa-Modell.

VORSICHT – RCD variiert je nach RCD-Hersteller. Eine unsachgemäße Verdrahtung des RCD kann zu einer dauerhaften Beschädigung des Spa-Steuerpakets führen. Die Reparatur/der Austausch des Gehäuses des Spa-Systems ist nicht von der Garantie abgedeckt, wenn Schäden durch unsachgemäße Verkabelung verursacht wurden. Die tatsächlichen Kabelbefestigungspunkte am Spa Control Pack können variieren. Beziehen Sie sich immer auf den Schaltplan im Inneren des Spa-Steuerpakets für die richtige Installation Stromanschluss.

ELEKTRISCHE ANFORDERUNGEN

MS6013XE ANSCHLIESSEN

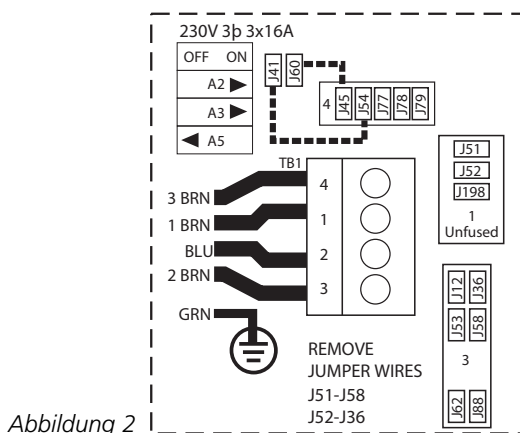
OPTIONALER ANSCHLUSS – 3 SERVICE (Abbildung 2)

3-Phasen-Service, TN- und TT-Elektrosysteme 5 Drähte (3 Leitungen + 1 Neutraleiter + 1 Schutzerde)*. Der Schutzleiter (Grün/Gelb) muss wie gekennzeichnet an die Erdungsklemme des Systems angeschlossen werden.

1. Entfernen Sie alle Überbrückungsdrähte, wie durch die gestrichelten Linien in Abbildung 1 (vorherige Seite) angezeigt.
2. Installieren Sie die Überbrückungsdrähte nur neu, wie durch die gestrichelten Linien in Abbildung 2 angezeigt.

WICHTIG – JEDER ANSCHLUSS MUSS EINEN NEUTRALLEITER MIT EINER LEITER-NEUTRAL-SPANNUNG VON 230 VAC ENTHALTEN.

Die DIP-Schalter für die Wärmeabschaltung (Schalterbank S1, A2-A4) müssen ausgewertet werden, um zu verhindern, dass die maximale Strombelastbarkeit des Whirlpools die maximale Strombelastbarkeit pro Leitung (L1, L2 und L3) überschreitet.



*Die Verkabelung muss den Spa-Spezifikationen entsprechen. Die maximale Nennstrombelastbarkeit des Whirlpools darf die maximale Strombelastbarkeit des Betriebs nicht überschreiten. Dies stellt keine Option für den Installer dar. Siehe Seite „Modellspezifikationen“ für elektrische Anforderungen nach Spa-Modell.

VORSICHT – RCD variiert je nach RCD-Hersteller. Eine unsachgemäße Verdrahtung des RCD kann zu einer dauerhaften Beschädigung des Spa-Steuerpakets führen. Die Reparatur/der Austausch des Gehäuses des Spa-Systems ist nicht von der Garantie abgedeckt, wenn Schäden durch unsachgemäße Verkabelung verursacht wurden. Die tatsächlichen Kabelbefestigungspunkte am Spa Control Pack können variieren. Beziehen Sie sich für den korrekten Stromanschluss immer auf den Schaltplan im Spa-Steuerungspaket. äh Stromanschluss.

EINRICHTUNGSSCHRITTE

1. Stellen Sie den Whirlpool in seine endgültige Position, die einen Zugriff auf Geräte und Whirlpool-Komponenten ermöglicht. Master Spas empfiehlt mindestens 0,90 m Abstand zu allen Seiten des Whirlpools für den Zugang. Dies ermöglicht ausreichend Platz für regelmäßige Wartung und Service.
2. Entfernen Sie die vordere Randabdeckung (Seite an der sich das obere Bedienfeld befindet), damit die Elektrotechnik an das Whirlpool-Steuerungssystem angeschlossen werden kann. Entfernen Sie die Abdeckung, indem Sie die Schrauben abschrauben, die die Ecken des Randes und die vordere Randabdeckung sichern.
3. Wenn die vorderen Randabdeckungen entfernt und Zugriff auf die Ausrüstung möglich ist, gehen Sie sicher, dass alle Pumpen- und Heizgeräteanschlüsse sicher angebracht sind. Jede Pumpe und das Heizgerät hat 2 Anschlüsse. Ein neu gelieferter Whirlpool kann lose Anschlüsse aufweisen, die durch den Transport des Whirlpools verursacht werden. Überprüfen Sie, dass alle Scheibenventile geöffnet und sich in aufrechter Position befinden. Die Scheibenventile können auch durch den Transport des Whirlpools geschlossen sein.



*Scheibenventil
und Pumpenanschluss*

4. Füllen Sie den Whirlpool bis zur Kennzeichnung des Mindestwasserstands, die sich auf der Oberfläche des Whirlpools in der Nähe des Filterbereichs befindet, oder mindestens 1 Zoll über den Filtern oder der Filtergehäuseöffnung. Wir empfehlen den Whirlpool über den Filterbereich zu befüllen, um Lufteinschlüsse im Filter und der Heizpumpe zu vermeiden. Der maximale Wasserstand darf nicht über 3 Zoll der Mindestwassermarkierung liegen.

HINWEIS: Achten Sie bei der Planung zur Installation des Whirlpools und der Befüllung mit Wasser auf Temperaturen unterhalb des Gefrierpunktes. Da es einige Zeit dauert, bis sich das Wasser im Whirlpool verteilt und den Mindestwasserstand erreicht, kann das durch die verschiedenen Leitungen und Geräte eindringende Wasser einfrieren, wenn dies im Winter vorgenommen wird. Dies kann dazu führen, dass Pumpen festkleben oder andere möglicherweise schlimmere Gefrierschäden an der Ausrüstung und Leitungen auftreten können, bis das Wasser auftaut.

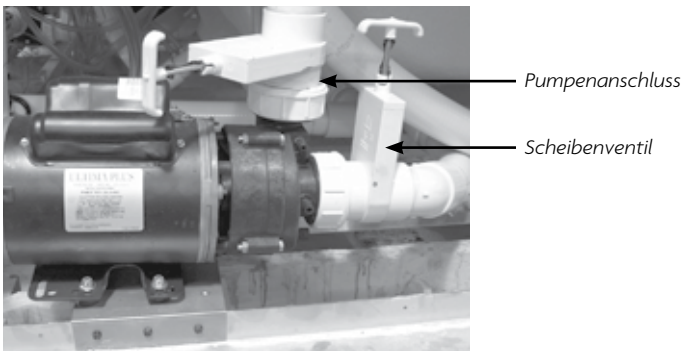
5. Schalten Sie den Whirlpool ein. Der Whirlpool wird zuerst den Priming-Modus („Pr“) anzeigen. Dieser Vorgang dauert ungefähr 5-6 Minuten. Diese Zeit ist vorgesehen, damit jede Pumpe aktiviert und überprüft werden kann, um sicherzugehen, dass keine Luft durch den Einfüllvorgang des Whirlpools eingeschlossen ist.
6. Gehen Sie sicher, dass die einstellbaren Düsen in Ihrem Whirlpool geöffnet sind, indem Sie an ihnen drehen. Die meisten Düsen Ihres Whirlpools sind einstellbar und können durch Drehen entfernt werden.

ERSTEINRICHTUNG DES WHIRLPOOLS

7. Es kann erforderlich sein, Luft aus der / den Pumpe(n) in Ihrem Whirlpool entweichen zu lassen, wenn sich nach dem Startvorgang Ihre Whirlpool-Pumpen einschalten und ausschalten, Sie aber keinen Wasserfluss aus den Düsen Ihres Whirlpools sehen können.

Aufgrund der Art des Wasserflusses und der Wassertherapiepumpen wird darauf hingewiesen, dass Lufteinschlüsse bei Pumpen auftreten können. Master Spas hat Maßnahmen ergriffen, um diese Möglichkeit zu minimieren. Es kann aber trotzdem auftreten, insbesondere nach einer erneuten Befüllung des Whirlpools. Dies ist kein Service, der von der Garantie abgedeckt wird. Servicegebühren können anfallen.

Um einen Lufteinschluss zu beseitigen, lösen Sie den Pumpenanschluss an der Auslassseite der Pumpe. Der Pumpenanschluss wird über den Pfeil in dem unten dargestellten Bild angezeigt. Wasser sollte aus dem Anschluss tropfen, sobald die Luft entwichen ist. Ziehen Sie den Anschluss fest an und testen Sie die Pumpe auf normalen Betrieb. Wiederholen Sie den Vorgang bei Bedarf.



Luftabschluss

8. Passen Sie die Wasserchemie gemäß Anweisungen an, die in Abschnitt Wasserpflege angegeben sind.
9. Ihr Whirlpool-Wasser wird sich mit ungefähr 1-2 °C pro Stunde erwärmen, wenn die Abdeckung auf dem Whirlpool liegt.* Dies hängt von der Größe des Swimming-Whirlpools und der Außentemperatur ab.
10. Steigen Sie in das beruhigende Wasser Ihres Master Spa!

Entspannen und genießen Sie es.

*Nur für 240 V Systeme. 120 V Whirlpool-Modelle werden sich mit ungefähr 0,7°C pro Stunde erwärmen (abhängig vom Modell und Umgebungstemperatur).



VIDEOANLEITUNGEN:
masterspas.com/video-tutorials



ERSTE INBETRIEBNAHME

Wenn Ihr Whirlpool zum ersten Mal eingeschaltet wird, begibt es sich in den Priming-Modus. Dies wird über „Pr“ angezeigt. Drücken Sie im Priming-Modus die **Jets** -Taste(n) wiederholt und gehen Sie sicher, dass in den Pumpen keine Luft enthalten ist. Der Priming-Modus wird weniger als 5 Minuten dauern. Drücken Sie **Temp** zum Beenden der Funktion. Nach dem Priming-Modus wird der Whirlpool im Standard-Modus laufen (siehe Modus-Auswahl).

Die für die Heizung und Filterung zuständige Pumpe (Pumpe 1 mit niedriger Geschwindigkeit bei Systemen ohne Umwälzpumpe oder die Umwälzpumpe bei Systemen mit Umwälzpumpe) wird einfach als Pumpe bezeichnet. Bei Betätigung mehrerer Schaltflächen und wenn Schaltflächen zu schnell hintereinander gedrückt werden, werden sie wahrscheinlich nicht registriert.

TEMPERATURKONTROLLE (80°F - 104°F/26°C - 40°C)

Die zuletzt gemessene Wassertemperatur wird konstant angezeigt, wenn sich das Gerät im Standard-Modus befindet. Die angezeigte Wassertemperatur ist nur aktuell, wenn die Pumpe für mindestens 2 Minuten läuft. Drücken Sie auf Bedienfeldern mit einer einzelnen **Temp** oder **Set** Schaltfläche die Schaltfläche einmal, um die eingestellte Temperatur anzuzeigen. Um die eingestellte Temperatur zu ändern, drücken Sie die Schaltfläche ein zweites Mal oder wiederholt, um die gewünschte Einstellung zu erhalten, bevor die Anzeige aufhört zu blinken. Jeder Druck auf die Schaltfläche wird die eingestellte Temperatur entweder erhöhen oder verringern. Wenn die entgegengesetzte Richtung gewünscht wird, geben Sie der Anzeige Zeit, bis die aktuelle Wassertemperatur erreicht wird. Drücken Sie die Schaltfläche, um die eingestellte Temperatur anzuzeigen, und erneut, um die Temperatur in die gewünschte Richtung zu ändern.

Nach drei Sekunden hört die Anzeige auf zu leuchten und beginnt die aktuelle Whirlpool-Temperatur anzuzeigen. Gehen Sie davon aus, dass der komfortable Temperaturbereich während der Verwendung niedriger sein kann als die maximale sichere Temperatur. Kontrollieren Sie die eingestellte Wassertemperatur und erwägen Sie, diese immer dann zu senken, wenn der Whirlpool nicht benutzt wird.

DÜSEN/PUMPE 1

Drücken Sie **Jets 1**, um Pumpe 1 ein- oder auszuschalten und zwischen niedrigen und hohen Geschwindigkeiten zu wechseln (falls vorhanden). Die hohe Geschwindigkeit schaltet sich nach 15 Minuten ab. Die geringe Geschwindigkeit läuft automatisch bei Temperaturabfrage, Heizung und Filterung (kann nicht ausgeschaltet werden, während das Bedienfeld verwendet wird), aber die hohe Geschwindigkeit kann während dieser Zeit benutzt werden.

AUX/PUMPE 2 (FALLS VORHANDEN)

Drücken Sie die entsprechende Schaltfläche, sobald Sie das Gerät ein-/ausschalten wollen. Das Gerät schaltet sich nach 15 Minuten ab.

BELEUCHTUNG

Drücken Sie die **Light** -Schaltfläche, um das Licht ein- und auszuschalten. Wenn die Beleuchtung eingeschaltet bleibt, schaltet sie sich nach 4 Stunde automatisch ab.

LED-LEUCHTE (FALLS VORHANDEN)

Drücken Sie die **Light** -Schaltfläche, um die LED-Beleuchtung ein- und auszuschalten. Die meisten LED-Leuchten gibt es in verschiedenen Farbvarianten. Wenn Sie den Farbmodus der LED-Beleuchtung wechseln wollen, schalten Sie die Beleuchtung wiederholt innerhalb ein paar Sekunden ein und aus, um zwischen den verschiedenen Farben zu wechseln.

MODUS

Der Modus wird gewechselt, in dem **Temp** und dann **Light** gedrückt wird (wiederholen Sie diese Schaltflächenabfolge, um weiter durch die Modi zu navigieren).

Standard Mode ist darauf programmiert, die gewünschte Temperatur konstant zu halten. Beachten Sie, dass die zuletzt gemessene und angezeigte Whirlpool-Temperatur nur aktuell ist, wenn Pumpe 1 mit geringer Geschwindigkeit für mindestens 1-2 Minuten läuft. „St“ wird sofort angezeigt, wenn Sie in den Standardmodus wechseln.

Economy Mode heizt den Whirlpool nur während den Filterzyklen auf die eingestellte Temperatur. „Ec“ wird angezeigt, wenn die Wassertemperatur nicht aktuell ist und ändert sich mit der Wassertemperatur, wenn die Pumpe läuft. Die Verwendung des Economy-Modus wird nicht bei Temperaturen unter dem Gefrierpunkt empfohlen.

Sleep Mode Wenn der Whirlpool für eine längere Zeit nicht genutzt wird, überlegen Sie sich diesen Modus zu verwenden, der den Whirlpool in einem Bereich von plus/minus 20 °F / 10 °C der eingestellten Temperatur während den Filterzyklen aufheizt. „SL“ wird angezeigt, wenn die Wassertemperatur nicht aktuell ist und wird sich mit der Wassertemperatur ändern, wenn die Pumpe läuft. Die Verwendung des Sleep-Modus wird nicht bei Temperaturen unter dem Gefrierpunkt empfohlen.

VOREINGESTELLTE FILTERZYKLEN

Der erste voreingestellte Filterzyklus beginnt 6 Minuten nachdem der Whirlpool eingeschaltet wurde. Der zweite voreingestellte Filterzyklus beginnt 12 Stunden später. Die Filterdauer ist auf 2, 4, 6 oder 8 Stunden programmierbar oder für eine kontinuierliche Filterung (angezeigt durch „FC“). Die Standardfilterzeit beträgt 2 Stunden für Systeme ohne Umwälzpumpe und 4 Stunden für Systeme mit Umwälzpumpe.

Drücken Sie zur Programmierung **Temp** und dann **Jets**. Drücken Sie zur Anpassung **Temp**. Drücken Sie auf **Jets**, um die Programmierung zu verlassen.

WHIRLPOOL-VERHALTEN

Bei Systemen ohne Umwälzpumpe wird Pumpe 1 mit niedriger Geschwindigkeit und der Ozongenerator (falls installiert) während der Filterung laufen.

Bei 24-Stunden-Umwälzpumpensystemen laufen Umwälzpumpe und Ozongenerator (falls installiert) 24 Stunden mit Ausnahme bei Abschaltung für 30 Minuten, wenn die Wassertemperatur 3 °F (1,5 °C) über der Solltemperatur liegt (am wahrscheinlichsten bei warmen Klima oder wenn die Solltemperatur unter die aktuelle Wassertemperatur abgesenkt/eingestellt wird).

Purge Cycles Um hygienische Verhältnisse sowie Schutz gegen Einfrierung aufrechtzuerhalten, werden alle Pumpen das Wasser aus den entsprechenden Leitungen am Anfang jedes Filterzyklus spülen. Es ist am Besten, wenn nach Nutzung des Whirlpools alle Düsen geöffnet bleiben und Wasser in ihnen mittig ablaufen kann, damit alle Düsen Wasser während des Spülzyklus erhalten.

Automatische Abfrage (nur im Standard-Modus)

Die Pumpe wird sich für 1 bis 2 Minuten aktivieren, um die Temperatur alle 30 Minuten zu überprüfen, wenn eine andere Pumpe aktiviert ist, und wann immer die Solltemperatur erhöht wird.

FROSTSCHUTZ

Wenn die Temperatursensoren einen Abfall unter 44 °F (6,7 °C) innerhalb des Heizgeräts registrieren, wird die Pumpe automatisch aktiviert, um Frostschutz zu gewährleisten. Die Geräte bleiben für 4 Minuten eingeschaltet nachdem die Sensoren erkennen, dass die Whirlpool-Temperatur auf 45 °F (7,2 °C) oder höher gestiegen ist. Während des Frostschutzes kann es sein, dass das Heizgerät nicht aktiviert ist.

WHIRLPOOL-STEUERUNGEN - VL400 PANEL

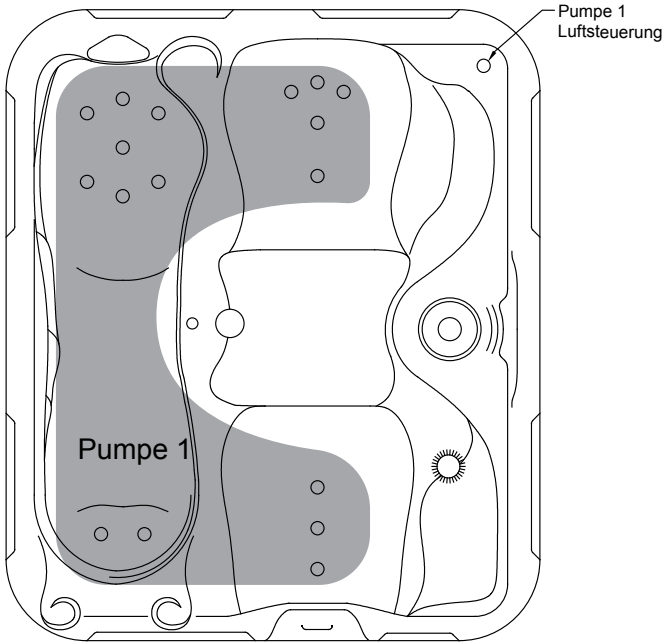
WHIRLPOOL-DIAGNOSEMELDUNGEN

MELDUNG	BEDEUTUNG	ERFORDERLICHE AKTION
	Keine Meldung vorhanden. Stromversorgung zum Whirlpool ist unterbrochen.	Das Bedienfeld wird deaktiviert, bis das Gerät wieder eingeschaltet wird. Whirlpool-Einstellungen werden gespeichert, bis der Whirlpool das nächste Mal eingeschaltet wird.
--	Temperatur unbekannt.	Nachdem die Pumpe für 2 Minuten aktiv war, wird die aktuelle Wassertemperatur angezeigt.
HH	Überhitzung: Der Whirlpool wurde abgeschaltet.* Einer der Sensoren hat 118 °F/47,8 °C am Heizgerät erkannt.	NICHT INS WASSER STEIGEN! Entfernen Sie die Whirlpool-Abdeckung und lassen Sie das Wasser abkühlen. Sobald sich das Heizgerät abgekühlt hat, setzen Sie es zurück, indem Sie eine beliebige Schaltfläche drücken. Wenn sich der Whirlpool nicht zurücksetzt, trennen Sie die Stromzufuhr zum Whirlpool und rufen Sie Ihren Händler oder Service-Unternehmen an.
OH	Überhitzung: Der Whirlpool wurde abgeschaltet.* Einer der Sensoren hat erkannt, dass das Whirlpool-Wasser eine Temperatur von 110 °F/43,5 °C hat.	NICHT INS WASSER STEIGEN! Entfernen Sie die Whirlpool-Abdeckung und lassen Sie das Wasser abkühlen. Bei 107 °F/41,7 °C setzt sich der Whirlpool automatisch zurück. Wenn sich der Whirlpool nicht zurücksetzt, trennen Sie die Stromzufuhr zum Whirlpool und rufen Sie Ihren Händler oder Service-Unternehmen an.
SA	Whirlpool ist abgeschaltet.* Der Sensor, der in Sensorbuchse „A“ gesteckt ist, funktioniert nicht.	Falls das Problem fortbesteht, kontaktieren Sie Ihren Händler oder Service-Unternehmen. (Kann temporär bei Überhitzung auftreten.)
Sb	Whirlpool ist abgeschaltet.* Der Sensor, der in Sensorbuchse „B“ gesteckt ist, funktioniert nicht.	Falls das Problem fortbesteht, kontaktieren Sie Ihren Händler oder Service-Unternehmen. (Kann temporär bei Überhitzung auftreten.)
Sn	Sensoren sind nicht ausgeglichen. Falls es sich bei einer anderen Whirlpool-Temperatur ändert, kann dies nur ein temporärer Zustand sein. Wenn es selbst blinkt, wird der Whirlpool abgeschaltet.*	Falls das Problem fortbesteht, kontaktieren Sie Ihren Händler oder Service-Unternehmen.
HL	Heizgerät Durchflussverlust: Es kann sein, dass nicht genügend Wasser durch das Heizgerät fließt, um die Wärme vom Heizelement abzuleiten. Das Heizgerät wird nach ungefähr 1 Minute erneut versuchen sich einzuschalten.	Wenn der Wasserstand normal ist, gehen Sie sicher, dass alle Pumpen bereit sind. Falls das Problem fortbesteht, wenden Sie sich an Ihren Händler oder Service-Unternehmen.
LF	Heizgerät Durchflussfehler: Mehrere „Heizgerät Durchflussfehler“ sind innerhalb von 24 Stunden aufgetreten und zeigen einen geringen Fluss oder vollständigen Durchflussverlust an. Es ist nicht genügend Wasser vorhanden, das konstant durch das Heizgerät fließt, um die Wärme vom Heizelement abzuleiten und das Heizgerät wurde deaktiviert. (Wird nach fünfmaligen Erscheinen der „HL“-Meldung innerhalb von 24 Stunden angezeigt.)	Beachten Sie bitte, dass das Heizgerät ausgeschaltet ist, aber die Whirlpool-Funktionen weiterhin normal laufen. Folgen Sie der Aktion, die bei einer „HL“-Meldung erforderlich ist. Die Heizfähigkeit des Whirlpools wird sich nicht automatisch zurücksetzen; Sie können jede beliebige Schaltfläche zum Zurücksetzen drücken.
dr	Heizgerät könnte trocken sein: Möglicherweise trockenes Heizgerät, nicht genügend Wasser im oder Zufluss zum Heizgerät, um es zu starten. Der Whirlpool wird für 15 Minuten abgeschaltet, wird es aber erneut versuchen (bis zu 3 Mal).	Wenn der Wasserstand normal ist, gehen Sie sicher, dass alle Pumpen bereit sind. Drücken Sie zum Zurücksetzen eine beliebige Schaltfläche. Diese Meldung setzt sich nach 15 Minuten zurück. Falls das Problem fortbesteht, wenden Sie sich an Ihren Händler oder Service-Unternehmen.
dy	Heizgerät ist trocken: „Heizgerät eventuell trocken“-Fehler ist wiederholt aufgetreten. Es gibt eine Durchflussstörung, kein Durchfluss oder Luftabschluss im System, das einen korrekten Wasserdurchfluss für den Heizbetrieb verhindert. Der Whirlpool ist abgeschaltet. (Wird nach dreimaligem Erscheinen der Meldung „dr“ angezeigt.)*	Folgen Sie der Korrekturmaßnahme, die bei einer „dr“-Meldung weiter oben erforderlich ist. Der Whirlpool wird sich nicht automatisch zurücksetzen. Drücken Sie zum manuellen Zurücksetzen eine beliebige Schaltfläche.
IE	Eis: Möglicherweise Frost entdeckt.	Es ist keine Korrekturmaßnahme erforderlich. Alle Geräte werden automatisch aktiviert, unabhängig vom Whirlpool-Status. Die Geräte bleiben für 4 Minuten eingeschaltet, nachdem die Sensoren erkennen, dass die Whirlpool-Temperatur auf 45 °F/7,2 °C oder höher gestiegen ist.

*Auch wenn der Whirlpool abgeschaltet ist, werden sich einige Teile einschalten, wenn der Frostschutz erforderlich ist.

SPA-STEUERUNG – PUMPENSTEUERDIAGRAMME

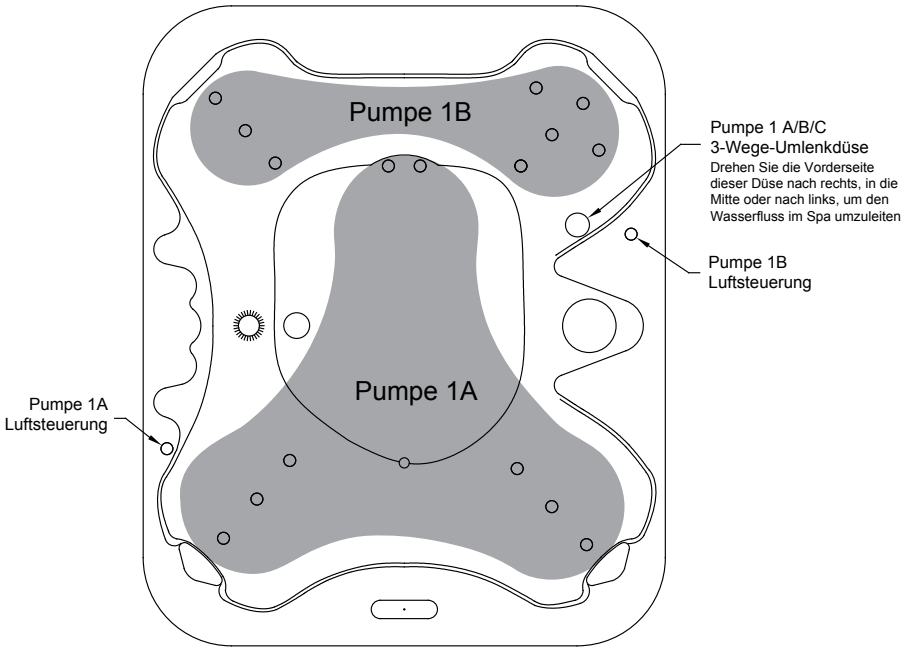
INT GS SAN MIGUEL



REV. 112019

SPA-STEUERUNG – PUMPENSTEUERDIAGRAMME

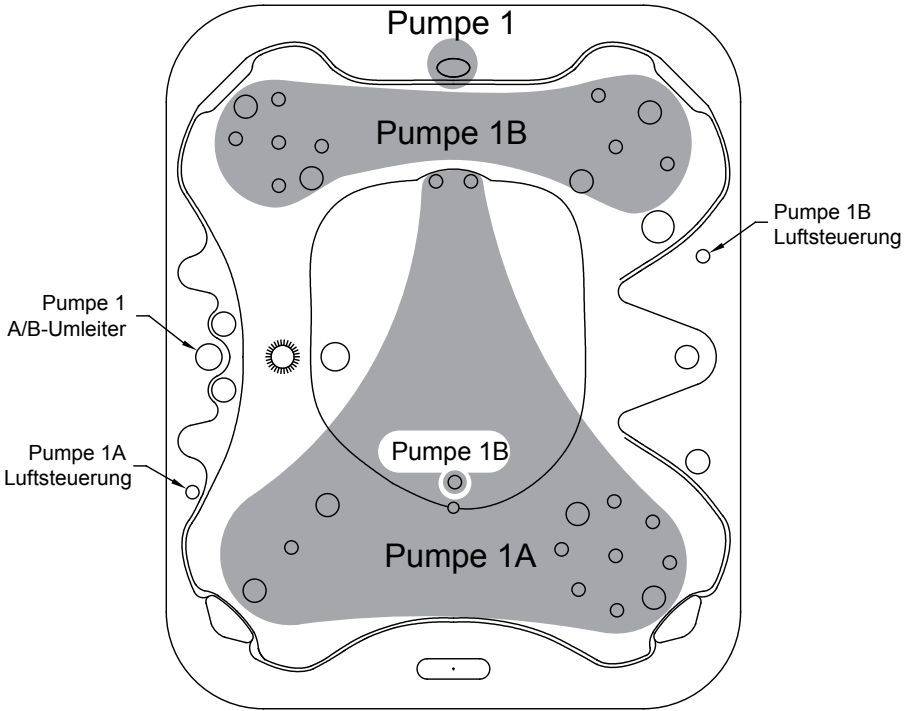
INT GS OCHO RIOS SE



REV. 112019

SPA-STEUERUNG – PUMPENSTEUERDIAGRAMME

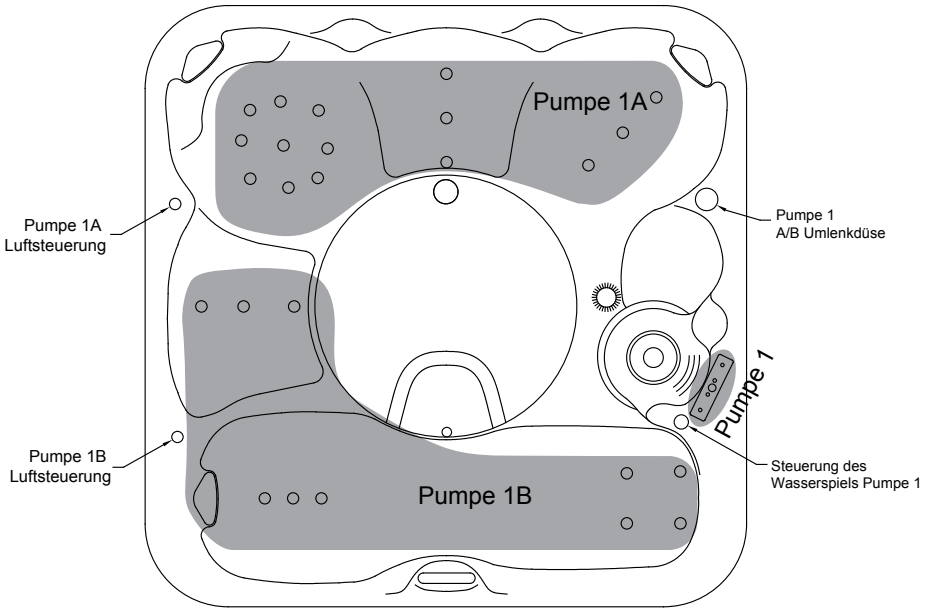
INT GS OCHO RIOS LE



REV. 112019

SPA-STEUERUNG – PUMPENSTEUERDIAGRAMME

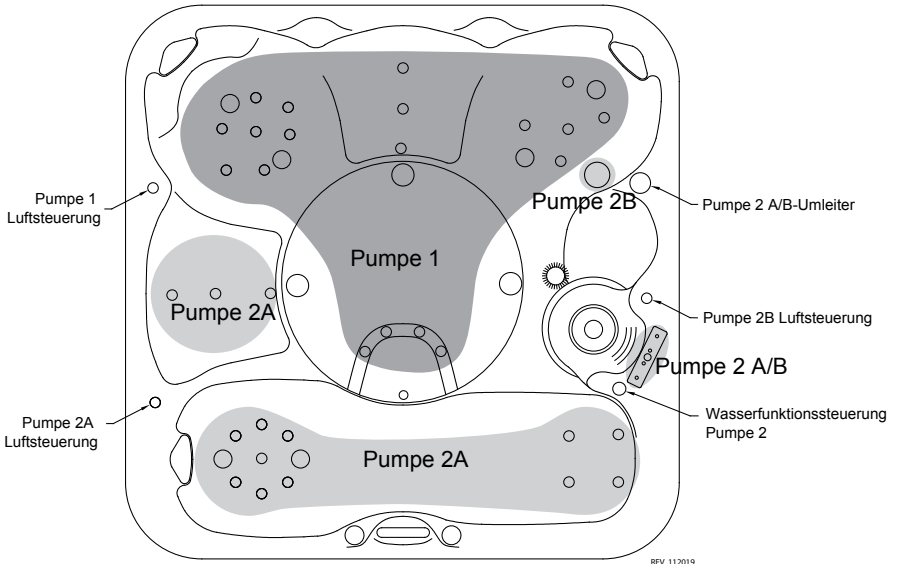
INT GS BAR HARBOR SE



REV. 112019

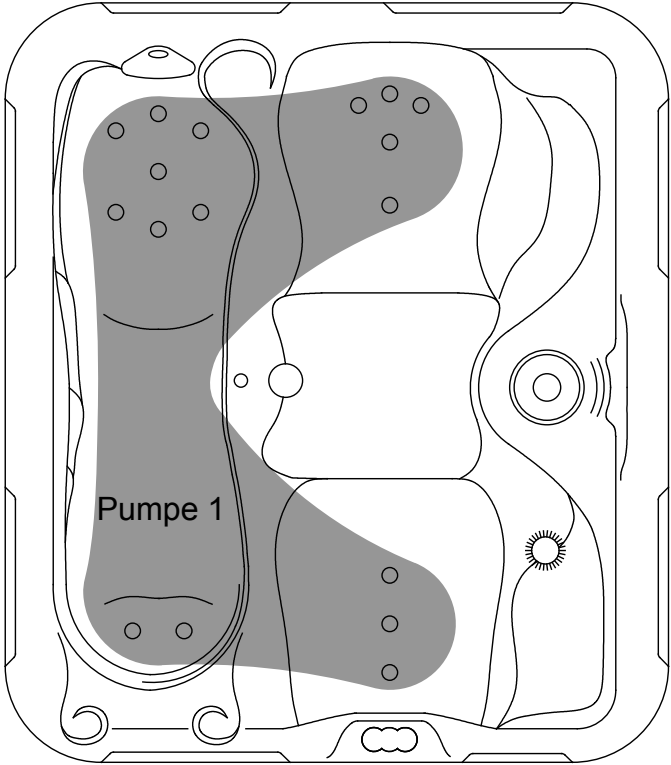
SPA-STEUERUNG – PUMPENSTEUERDIAGRAMME

INT GS BAR HARBOR LE



SPA-STEUERUNG – PUMPENSTEUERDIAGRAMME

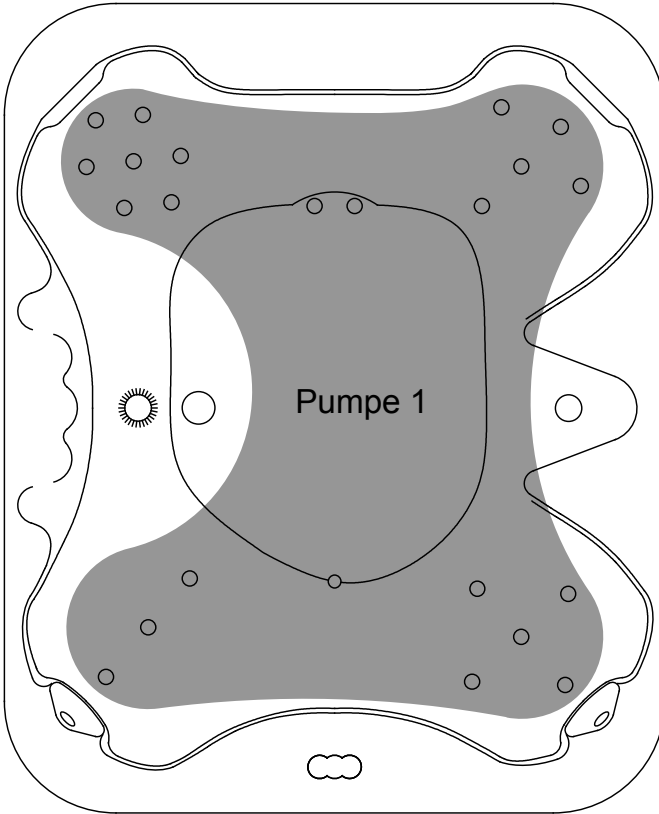
INT GL 2, INT GETAWAY 2



REV. 112019

SPA-STEUERUNG – PUMPENSTEUERDIAGRAMME

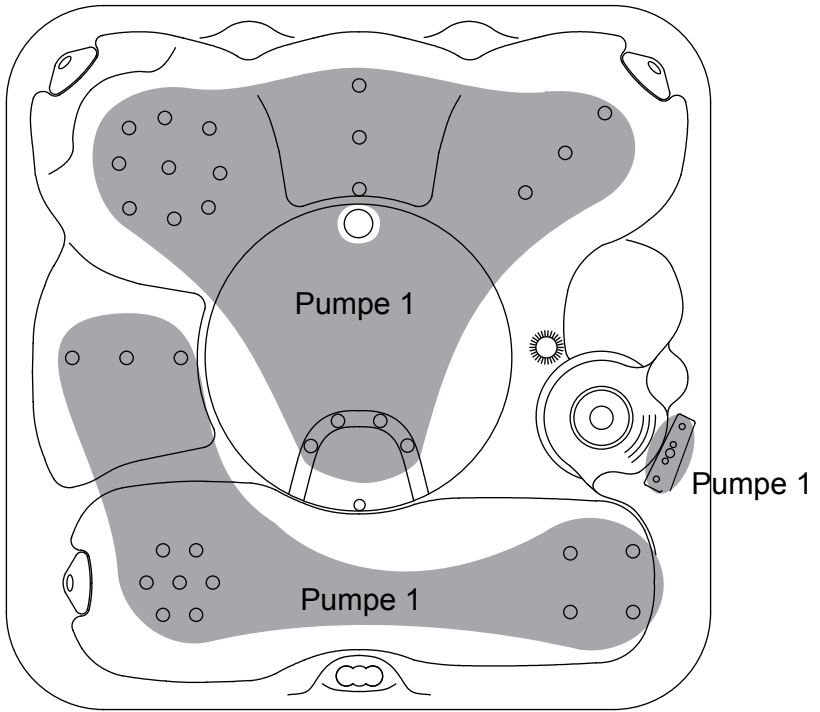
INT GL 4, INT GETAWAY 4



REV.112019

SPA-STEUERUNG – PUMPENSTEUERDIAGRAMME

INT GL 6, INT GETAWAY 6



REV. 112019

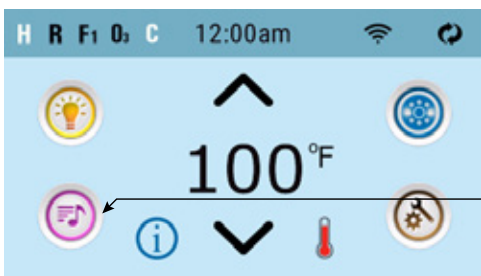
FUSION TOUCH SOUND (FALLS VORHANDEN)

WARNUNG – Bleiben Sie nie länger als 15 Minuten in Ihrem Whirlpool, wenn die Wassertemperatur über 36 °C liegt. Wenn Sie mehr Zeit in Ihrem Whirlpool verbringen möchten, ganz gleich ob bei Musik oder nur zum Entspannen, achten Sie darauf, dass die Temperatur des Whirlpool-Wassers gleich oder unter der Körpertemperatur liegt (37 °C).

ERSTE SCHRITTE

Das Balboa BT Audio bietet eine Bluetooth-Schnittstelle, um Audio über ein mobiles Bluetooth-Gerät abspielen zu können. Die Funktionen des BBA-Systems, wie Stromversorgung, Lautstärke und Titelvorwahl können über das obere Bedienfeld des Whirlpools im Musikmenü durchgeführt werden.

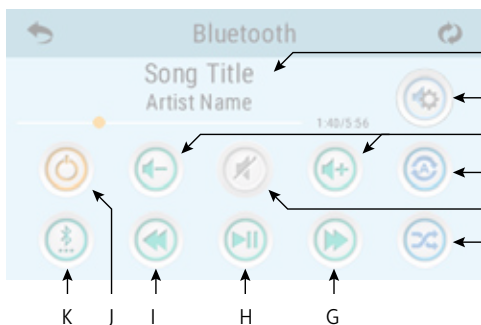
STARTBILDSCHIRM



Verfügbare Bildschirmeinstellungen und Schaltflächen können je Modell variieren.

Drücken Sie diese Schaltfläche

BLUETOOTH-BILDSCHIRM



- A - Titel, Künstler, Titellänge, Spielzeit
- B - Einstellungen
- C - Lautstärke + / -
- D - Wiederholen (ein Titel oder alle Titel)
- E - Stummschaltung Ein/Aus
- F - Shuffle
- G - Titel überspringen
- H - Abspielen/Pause
- I - Titel zurückspringen
- J - Ein/Aus
- K - Eingangsmodi: Bluetooth, USB*, Line In*

Einige Symbole wie „Wiederholen“ erscheinen vielleicht nicht, wenn keine Musik gespielt wird.

*Das interne Audio-Modul kann Bluetooth, Line In und USB verarbeiten. Es gibt keine externen Anschlüsse für Line In und USB. Aus diesem Grund sind diese Eingänge nicht verfügbar, wenn Sie sichtbar sind. Verwenden Sie einfach „Mode“, um zum Bluetooth-Eingang zurückzugehen.

FUSION TOUCH SOUND (FALLS VORHANDEN)

WARNUNG – Bleiben Sie nie länger als 15 Minuten in Ihrem Whirlpool, wenn die Wassertemperatur über 36 °C liegt. Wenn Sie mehr Zeit in Ihrem Whirlpool verbringen möchten, ganz gleich ob bei Musik oder nur zum Entspannen, achten Sie darauf, dass die Temperatur des Whirlpool-Wassers gleich oder unter der Körpertemperatur liegt (37 °C).

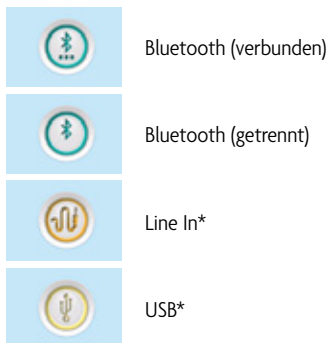
ANPASSUNG DER EINGANGSMODI

Die folgenden Modi sind verfügbar: Bluetooth, Line In*, USB*. Alle Systeme sind mit einem Bluetooth-Modus ausgestattet.



Drücken Sie diese Taste für Eingangsmodi

SYMBOLE EINGANGSMODI

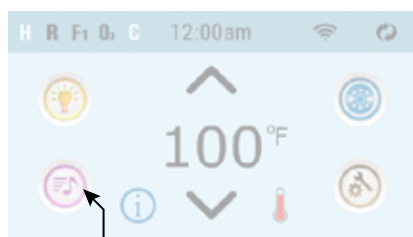


*Das interne Audio-Modul kann Bluetooth, Line In und USB verarbeiten. Es gibt keine externen Anschlüsse für Line In und USB. Aus diesem Grund sind diese Eingänge nicht verfügbar, wenn Sie sichtbar sind. Verwenden Sie einfach „Mode“, um zum Bluetooth-Eingang zurückzugehen.

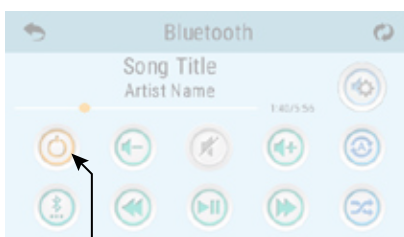
FUSION TOUCH SOUND (FALLS VORHANDEN)

WARNUNG – Bleiben Sie nie länger als 15 Minuten in Ihrem Whirlpool, wenn die Wassertemperatur über 36 °C liegt. Wenn Sie mehr Zeit in Ihrem Whirlpool verbringen möchten, ganz gleich ob bei Musik oder nur zum Entspannen, achten Sie darauf, dass die Temperatur des Whirlpool-Wassers gleich oder unter der Körpertemperatur liegt (37 °C).

BLUETOOTH-VERBINDUNG



Musik-Taste



Power-Taste

1. Drücken Sie auf der Oberseite des Bedienfeldes die Musik-Schaltfläche.
2. Drücken Sie als nächstes die Netztaste.
3. Aktivieren Sie die Bluetooth-Funktion auf Ihrem intelligenten Gerät oder Musikgerät.
4. Klicken Sie auf Ihrem intelligenten Gerät oder Mobilgerät auf Suche, um nach Bluetooth-Geräten zu suchen. Achten Sie darauf, dass Sie nah am Whirlpool stehen. Der Betriebsbereich liegt bei bis zu 50 Zoll (abweichend, abhängig von der Installation und den Objekten zwischen dem Bluetooth-Modell des Whirlpools und Ihrem Bluetooth-Gerät).
5. Wählen Sie „PPME70BT“ aus der Kopplungsliste aus.
6. Klicken Sie auf „Verbinden“. Sobald Sie sich verbunden haben, können Sie Ihre Lieblingsmusik von Ihrem intelligenten Gerät oder Mobilgerät abspielen.

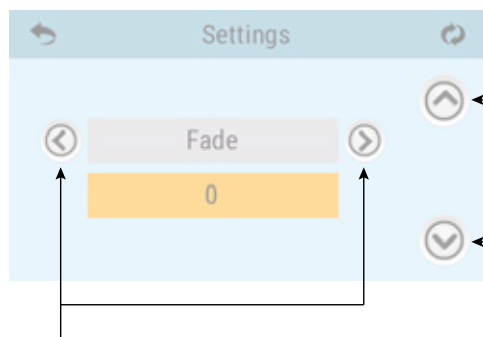
FUSION TOUCH SOUND (FALLS VORHANDEN)

WARNUNG – Bleiben Sie nie länger als 15 Minuten in Ihrem Whirlpool, wenn die Wassertemperatur über 36 °C liegt. Wenn Sie mehr Zeit in Ihrem Whirlpool verbringen möchten, ganz gleich ob bei Musik oder nur zum Entspannen, achten Sie darauf, dass die Temperatur des Whirlpool-Wassers gleich oder unter der Körpertemperatur liegt (37 °C).

ANPASSUNG DER EINSTELLUNGEN



Drücken Sie diese Schaltfläche, um auf die Einstellungen zuzugreifen



Über diese Schaltflächen können Sie die Einstellungswerte anpassen

Diese Schaltflächen navigieren Sie zu den folgenden Einstellungen:

- Balance
- Bass
- EQ-StandardEinstellung
- Fade
- Filter

Es gibt zwei Arten von Audiofiltern: Low Pass, High Pass. Diese Filter finden nur auf die hinteren Lautsprecher Anwendung. Wählen Sie „Low Pass“ für Subwoofer und „High Pass“ für Hochtonlautsprecher aus. Oder wählen Sie „OFF“ aus, wenn Sie keine Filterung wünschen. Normale Lautsprecher benötigen keine Filterung.

ROTATIONSGEOSSENE MODELLE - GS, GL, GETAWAY

HINWEIS: Diese internationale eingeschränkte Garantie gilt für Benutzer, die ihren Wohnsitz außerhalb der USA und Kanada haben.

5 JAHRE - OBERFLÄCHE

Master Spas garantiert dem Erstkäufer die strukturelle Integrität der rotationsgegossenen Whirlpool-Oberfläche und -Struktur gegen Wasserverlust aus dem Whirlpool aufgrund von Material- oder Verarbeitungsfehlern an der Whirlpool-Struktur für 5 Jahre ab Erstkauf (Teile und Arbeit zur Reparatur oder Ersatz).

2 JAHRE - AUSRÜSTUNG

Master Spas garantiert dem ursprünglichen Einzelhandelskäufer, dass die Acryloberfläche für einen Zeitraum von 2 Jahren ab dem Datum des ursprünglichen Einzelhandelskaufs aufgrund von Material- oder Verarbeitungsfehlern keine Blasen bildet, reißt oder abblättert. Master Spas wird entweder reparieren, einschließlich der Teile und der Arbeit, um die Gehäuseoberfläche zu reparieren, oder das fehlerhafte Gehäuse ersetzen. Im Falle eines Austauschs gehen die Arbeits- und Ausrüstungskosten für den Ausbau und den Austausch der Einheit ausschließlich zu Lasten des Käufers. Es gibt keine Shell-Oberflächengarantie auf beschädigte Einheiten..

2 JAHRE - VERROHRUNG

Master Spas garantiert dem Erstkäufer für einen Zeitraum von 2 Jahren ab Kaufdatum, dass die Verrohrung des Whirlpools aufgrund von Material- und Verarbeitungsfehlern (Master Spas wird Ersatzteile und Arbeit zur Reparatur und Ersatz der entsprechenden Komponenten leisten) nicht undicht wird.

2 JAHRE - DÜSEN

Düsenteile haben eine Garantie gegen Fehlfunktionen aufgrund von Materialfehlern für einen Zeitraum von 2 Jahren ab Kaufdatum (Master Spas wird nur Düsenersatzteile bereitstellen). Die Kosten für den Versand und die Installation von Düsentteilen trägt der Käufer. Nach Lieferung und Inbetriebnahme sind Farbänderungen oder Ausbleichen des Kunststoffes, Korrosion an Edelstahlkomponenten und Verklebungen/Feststecken der anpassbaren Düsentteile oder ihrer drehbaren Stützen ausdrücklich von diesen Garantiebedingungen ausgeschlossen.

LEBENS LANG - RAND (DuraMaster Polymer™)

Master Spas garantiert dem Erstkäufer nur, dass der DuraMaster Polymer™-Rand für die Lebenszeit des Whirlpools nicht brechen oder einreißen wird. Ein Verbiegen kann unter gewissen Umständen auftreten. Dies wird als normal angesehen und ist von dieser eingeschränkten Garantie ausgeschlossen. Normale Abnutzung und Verwitterung, die im Laufe der Zeit auftreten, sind keine Fehler. Wenn der Rand des Whirlpools aufgrund von Material- oder Verarbeitungsfehlern defekt wird, ersetzt Master Spas die entsprechenden Randkomponenten (nur Teile). Die Kosten für den Versand und die Installation eines Ersatzrandes trägt der Käufer.

HINWEIS: Diese internationale eingeschränkte Garantie gilt für Benutzer, die ihren Wohnsitz außerhalb der USA und Kanada haben.

1 JAHR - LED LIGHT SYSTEM*

Master Spas garantiert dem Erstkäufer für einen Zeitraum von 1 Jahr ab Kaufdatum, dass das optionale, ab Werk installierte LED-Lichtsystem keine Fehlfunktion aufgrund von Verarbeitungs- und Materialfehlern (Teile und Arbeit) erleidet. Wenn das LED-Lichtsystem oder eine Komponente davon aufgrund von Material- oder Verarbeitungsfehlern kaputt geht, repariert oder ersetzt Master Spas die entsprechenden Komponenten entsprechend.

1 JAHR - OZONATOR*

Master Spas garantiert dem Erstkäufer für einen Zeitraum von 1 Jahr ab Erstkauf, dass der ab Werk eingebaute Ozonator keine Fehlfunktion aufgrund von Material- und Verarbeitungsfehlern aufweist. Wenn eine Fehlfunktion am Ozonator aufgrund eines Material- oder Verarbeitungsfehlers auftritt, wird Master Spas die entsprechenden Komponenten, einschließlich Teile und Arbeit, ersetzen oder reparieren.

1 JAHR - AUDIO-AUSRÜSTUNG*

Master Spas garantiert dem Erstkäufer für einen Zeitraum von 1 Jahr, dass die optionalen Stereo- und Gehäusekomponenten des Audio-Systems keine Fehlfunktionen aufgrund von Material- und Verarbeitungsfehlern (Teile) erleiden. Diese eingeschränkte Garantie auf alle optionale Audio-Ausrüstung deckt Arbeitskosten für einen Zeitraum von 1 Jahr ab Kaufdatum des Whirlpools ab. Nach 1 Jahr trägt der Käufer die Arbeitskosten, die mit der Reparatur oder dem Ersatz der entsprechenden Audio-Komponenten in Verbindung stehen. Master Spas ist nicht für Schäden oder Verluste an Zubehörteilen (die nicht durch Master Spas geliefert wurden) verantwortlich, einschließlich aber nicht begrenzt auf iPods oder ähnliche Systeme, die durch einen Mangel oder eine Fehlfunktion einer von Master Spas gelieferten Komponente hervorgerufen werden.

*Falls vorhanden. Optionen variieren je nach Modell.

AUSSCHLÜSSE

Die eingeschränkte Garantie ist nur durch den Erstkäufer ab dem Datum des Erstkaufes ausübbar. Glühbirnen, Beleuchtungsglas, Sicherungen, Abdeckungen, Whirlpool-Kissen oder von einem Händler installierte Zubehörteile sind ausdrücklich von dieser eingeschränkten Garantie ausgenommen. Alle Garantien werden ungültig, wenn der Whirlpool für kommerzielle Zwecke genutzt wird. Normaler Verschleiß und Abnutzung von Oberflächenversiegelungen und Komponenten sind keine Mängel und ausdrücklich von dieser eingeschränkten Garantie ausgeschlossen. Für den Fall, dass es notwendig ist, den Whirlpool von einem privaten Gelände zur Reparatur oder zum Ersatz von unter die Garantie fallenden Teilen zu entfernen, müssen alle mit der Entfernung und dem Ersatz des Whirlpools verbundenen Kosten, einschließlich aber nicht begrenzt auf den Ausbau des ursprünglichen Whirlpools und den Transport des Ersatz-Whirlpools, Schäden am Gelände, Bodenbelag, Einzäunung oder anderer struktureller Änderungen oder Kosten in Verbindung mit dem Zutritt zum Whirlpool, ausschließlich vom Käufer selbst getragen werden. Whirlpool-Abdeckungen werden nicht von dieser Whirlpool-Garantie abgedeckt oder sind nicht darin inbegriffen. Transport-/Versandkosten für unter die Garantie fallende Ersatzteile trägt der Käufer.

EINSCHRÄNKUNGEN

Diese eingeschränkte Garantie erlischt, wenn der Whirlpool von einem nicht zugelassenen Servicecenter missbräuchlich verwendet, verändert oder versucht wurde, repariert oder repariert wurde oder wenn ein Ausfall oder eine Fehlfunktion auf unsachgemäße Installation, falsche Wasserchemie, unsachgemäße Wartung oder Mangel an normaler Wartung, wie im Master Spas-Benutzerhandbuch vorgeschrieben, höhere Gewalt, Wasserbedingungen, Tiere, Nagetiere, Schädlinge oder Schäden durch Ursachen, die außerhalb der Kontrolle von Master Spas liegen. Fehlanwendung und Missbrauch bedeutet den Betrieb des Whirlpools außerhalb des Geltungsbereichs der Master Spas Bedienungsanleitung. Eine solche Fehlanwendung und Missbrauch beinhaltet, ist aber nicht begrenzt auf:

- Schäden an der Oberfläche des Whirlpools und Komponenten, die durch Fehlen der Abdeckung des Whirlpools oder aufgrund der Abdeckung des Whirlpools durch eine Kunststofffolie jeder Art verursacht werden.
- Schäden an der Oberfläche des Whirlpools und Komponenten, die durch die Verwendung einer nicht isolierenden Abdeckung oder einer nicht zugelassenen Abdeckung, die nicht von Master Spas hergestellt wurde, hervorgerufen werden, wenn der Whirlpool Wettereinflüssen oder Sonneneinstrahlung ausgesetzt ist.
- Schäden an der Oberfläche des Whirlpools und Komponenten, die durch Kontakt mit nicht genehmigten Reinigungsmitteln oder Lösungen hervorgerufen werden.
- Schäden, die durch den Betrieb des Whirlpools bei Wassertemperaturen außerhalb eines Temperaturbereichs von 1 °C bis -76 °C hervorgerufen werden.
- Schäden durch Forst.
- Schäden durch einen nicht genehmigten Reiniger, wie Kalziumhypochlorit, Natronlauge, Trichlor oder einer anderen Reinigungskemikalie, die sich nicht an der Oberfläche des Whirlpools löst.
- Schäden oder Fehlfunktion aufgrund von Verschmutzung, Verstopfung, verkalkten Filtern oder Verwendung einer nicht genehmigten Filterpatrone.
- Schäden oder Fehlfunktion aufgrund einer unebenen und nicht angemessenen Unterstüztung des Whirlpool.
- Schäden oder Fehlfunktion, die während der Installation des Whirlpools hervorgerufen werden.
- Schäden oder Fehlfunktion aufgrund der Verwendung nicht genehmigter Filterpatronen.
- Schäden oder Fehlfunktion aufgrund des Transports des Whirlpools an einen anderen Ort.

GARANTIEREGISTRIERUNG UND VERFAHREN BEI EINEM GARANTIEANSPRUCH

Der Erstkäufer muss seinen Whirlpool-Kauf innerhalb von 10 Tagen ab Kaufdatum registrieren, um so einen Kaufnachweis bei Master Spas zu hinterlegen. Für den Fall, dass keine Registrierung erfolgt, wird die eingeschränkte Garantie nicht ungültig, allerdings muss bei einem Garantieanspruch der Kaufnachweis dann zuerst erbracht werden, um das Kaufdatum des Erstkäufers zu bestätigen. Die Registrierung des Whirlpools kann online unter www.masterspas.com/resources abgeschlossen werden. Für den Fall eines Garantieanspruchs aufgrund eines Mangels oder einer Fehlfunktion, die unter die Bestimmungen der eingeschränkten Garantie fallen, muss der Erstkäufer zuerst den Einzelhändler, der den Whirlpool verkauft hat, innerhalb von zehn (10) Tagen des Auftretens der Fehlfunktion oder Kenntnisaufnahme des Mangels schriftlich benachrichtigen. Wenn der Einzelhändler keinen Service anbietet, muss der Käufer die Master Spas-Kundendienstabteilung kontaktieren, über die Webseite eine Meldung machen oder eine schriftliche Mitteilung über die Fehlfunktion oder den Mangel an die unten angegebene Adresse senden. Nach Eingang des Garantieanspruchs wird der Einzelhändler oder ein autorisiertes unabhängiges Service Center veranlassen, eine Überprüfung des Whirlpools mit dem Einzelhändler zu vereinbaren, um zu bestimmen, ob die angebliche Fehlfunktion oder der Mangel von der eingeschränkten Garantie abgedeckt wird. Wenn festgestellt wird, dass die Fehlfunktion nicht durch diese eingeschränkte Garantie abgedeckt wird, trägt der Käufer allein die Kosten für den Servicefall. Wenn festgestellt wird, dass die Fehlfunktion oder der Mangel gemäß dieser eingeschränkten Garantie abgedeckt ist, wird Master Spas, durch den Einzelhändler oder ein bewährtes unabhängiges Service Center, die von der Garantie abgedeckten Teile reparieren oder ersetzen. Für den Fall, dass der Whirlpool ersetzt wird, wird der Betrag des Erstkaufs der ursprünglichen Whirlpool-Garantie auf den Ersatz-Whirlpool übertragen. Master Spas behält sich das Recht für seine Händler oder autorisierten Service Center angemessene Reisekosten von dem Einzelhändler zu erheben. Zusätzlich dazu werden Freilegungskosten bestimmt, falls der Whirlpool zur Inspektion, Reparatur oder Ersatz nicht angemessen zugänglich ist. Diese eingeschränkte Garantie gilt nur für den Erstkäufer und ist nicht übertragbar. Diese eingeschränkte Garantie verliert ihre Gültigkeit bei Eigentumsübertragung des Whirlpools oder dem Transport des Whirlpools an einen anderen Standort außerhalb des Landes des Erstkaufes.

HINWEIS: Schäden am Whirlpool durch den Transport des Whirlpools ist von dieser eingeschränkten Garantie ausgeschlossen. Der Transport des Whirlpools an einen Ort, der nicht durch den Händler, der den Whirlpool verkauft hat, bedient wird, verzögert den Garantieservice und führt zu zusätzlichen Kosten beim Garantieservice, die von dieser eingeschränkten Garantie ausgenommen sind.

HAFTUNGS AUSSCHLÜSSE

MASTER SPAS LLC ÜBERNIMMT KEINE ANDERE VERPFLICHTUNG IN VERBINDUNG MIT DEM VERKAUF VON DURCH MASTER SPAS HERGESTELLTEN WHIRLPOOLS, NOCH AUTORISIEREN WIR EINE ANDERE PERSON, VERPFLICHTUNGEN FÜR UNS ZU ÜBERNEHMEN. DIESE EINGESCHRÄNKTE GARANTIE IST ALLEINIGE RECHTSHILFE FÜR EINEN KÄUFER. MASTER SPAS HAFTBAR NICHT FÜR ZUFÄLLIGE SCHÄDEN ODER FOLGESCHÄDEN AUS EINER FEHLANWENDUNG DES WHIRLPOOLS ODER DURCH EINEN MANGEL, FEHLER ODER FEHLFUNKTION DES WHIRLPOOLS, GANZ GLEICH OB EIN ANSPRUCH AUF GARANTIE, DURCH VERTRAG, FAHRLÄSSIGKEIT ODER ANDERWEITIG BASIERT. EINIGE STAATEN ERLAUBEN DIE AUSNAHME VON ZUFÄLLIGEN SCHÄDEN ODER FOLGESCHÄDEN NICHT. DIESE EINSCHRÄNKUNG MUSS ALSO NICHT AUF SIE ZUTREFFEN.

SOWEIT GESETZLICH ZULÄSSIG SCHLIESST DIESE EINGESCHRÄNKTE GARANTIE INSBESONDERE JEDE UND ALLE IMPLIZITEN GARANTIEEN DER MARKTGÄNGIGKEIT UND / ODER EINSATZFÄHIGKEIT FÜR EINEN BESTIMMTEN ZWECK AUS. ANSONSTEN SIND ALLE IMPLIZITEN GARANTIEEN AUF EINE DAUER VON ZWEI (2) JAHREN AB KAUFDATUM BESCHRÄNKT. EINIGE STAATEN ERLAUBEN NICHT DIE BESCHRÄNKUNG DER DAUER IMPLIZITER GARANTIEEN. DIESE EINSCHRÄNKUNG MUSS ALSO NICHT AUF SIE ZUTREFFEN. ES GIBT KEINE ANDEREN GARANTIEEN, WEDER AUSDRÜCKLICH ODER IMPLIZIT, VON JEDER ART, DIE ÜBER DIE BESCHREIBUNG HIERVON HINAUSGEHEN. EINIGE STAATEN ERLAUBEN KEINE EINSCHRÄNKUNGEN VON RECHTSHILFEN. DIESE EINSCHRÄNKUNGEN MÜSSEN ALSO NICHT AUF SIE ZUTREFFEN.

WENN IHR WHIRLPOOL VON MASTER SPAS ALS „MIT FEHLER“ ODER ALS „DEFEKT“ BEZEICHNET WURDE, WIRD DER WHIRLPOOL BEZÜGLICH DES KOSMETISCHEN MAKELS ALS „WIE GESEHEN“ UND OHNE GARANTIE GEKAUFT.



6927 Lincoln Parkway, Fort Wayne IN 46804, USA
800 860 7727 masterspas.com

INTERNATIONAL

Rotationsgegossene Whirlpool-Modelle

GS, GL, Getaway

Blieben Sie in Kontakt



@MasterSpas #masterspas



Kundendienst: www.masterspas.com/resources

6927 Lincoln Parkway, Fort Wayne, IN 46804, USA

800.860.7727 CustomerService@MasterSpas.com

DEUTSCHE VERSION

Hergestellt und montiert in den Vereinigten Staaten von Amerika mit in- und ausländischen Komponenten. Master Spas® behält sich das Recht vor, Produktspezifikationen oder Funktionen ohne Ankündigung zu ändern. Master Spas ist ein Hersteller von Whirlpools und dazugehörigen Produkten. Wir stehen zu jedem Produkt, das von uns gemäß den Darstellungen in unserer schriftlichen eingeschränkten Garantie hergestellt wurde. Ihr Händler ist ein unabhängiger Unternehmer oder Unternehmen und kein Angestellter oder Vertreter von Master Spas, LLC. Wir können und werden keine Verantwortung oder Haftung für andere Darstellungen, Aussagen oder Verträge übernehmen, die von einem Händler gemacht wurden und über die Bestimmungen in unserer schriftlich eingeschränkten Garantie hinausgehen. Master Spas, The Ultimate Relaxation Machine und Master Blaster sind eingetragene Handelsmarken von Master Spas, LLC. DuraMaster ist eine Handelsmarke von Master Spas, LLC.

Patente: masterspas.com/patents



POP22RMOM-GR
Rev. 202208